

У поточному опитуванні банки оптимістично оцінювали перспективи відновлення банківського кредитування. Попит на кредити бізнесу та населення, на їхню думку, зростає. Основним рушієм було зниження відсоткових ставок. Також респонденти очікують збільшення обсягів фондування, більшою мірою від домогосподарств. За оцінками опитаних, якість кредитних портфелів залишатиметься майже незмінною. Вперше від початку коронакризи, банки вказали на пом'якшення стандартів кредитування бізнесу. Послаблення стандартів респонденти пояснюють високою ліквідністю та конкуренцією з іншими банками. Учасники опитування вперше за три останні роки зауважили суттєве пом'якшення стандартів іпотечного кредитування. Стандарти споживчого кредитування послаблюються два квартали поспіль. Водночас рівень схвалення кредитних заявок майже не змінився. Фінустанови переважно знизили оцінки ризиків, проте надалі очікують їхнього посилення.

Очікування на наступні 12 місяців

Опитування IV кварталу підтвердило впевненість банків у поліпшенні ключових показників кредитування у 2021 році. Респонденти очікують зростання обсягу кредитного портфеля: 83%¹ опитаних прогнозують збільшення обсягів кредитів населенню та 74% – корпораціям у наступні 12 місяців. Водночас великі банки очікують, що якість кредитного портфеля домогосподарств несуттєво знизиться. Якість корпоративних позик, на думку банків, залишиться незмінною.

Респонденти планують активно нарощувати роздрібне фондування: близько 74% опитаних очікують збільшення обсягів депозитів домогосподарств та 60% – коштів підприємств. Великі банки мають оптимістичніші оцінки припливу коштів.

Попит

У IV кварталі 2020 року попит на кредити з боку бізнесу збільшився, зокрема вперше від початку коронакризи він зріс з боку великих підприємств. Попит на довгострокові позики зростає два квартали поспіль. Активізація попиту, на думку банків, відбулася завдяки зниженню відсоткових ставок, потребі в капітальних інвестиціях та реструктуризації боргів. Позитивний вплив зниження вартості позик на кредитний попит уже півтора роки зауважує все більше банків. У наступні три місяці фінустанови очікують зростання попиту на корпоративне кредитування, більшою мірою від МСП, на гривневі та короткі позики.

У IV кварталі 2020 року банки вдруге поспіль зауважили зростання попиту домогосподарств на кредити. Зокрема зберігаються рекордно високі оцінки зростання попиту на іпотеку. Попит на кредити населенню підживлювали переважно зниження відсоткових ставок, кращі споживчі

настрої та зростання витрат на товари тривалого вжитку. Проте у I кварталі 2021 року банки не очікують суттєвих змін попиту на кредити домогосподарствам.

92% опитаних банків оцінили боргове навантаження позичальників як середнє. На думку респондентів цей показник не змінився для корпоративного сегмента. Закредитованість домогосподарств незначно зменшилася, переважно на думку великих банків.

Умови кредитування

У IV кварталі 2020 року банки вперше від початку кризи заявили про несуттєве пом'якшення кредитних стандартів для бізнесу. Послаблення вимог стосувалося переважно короткострокових та гривневих кредитів.

Банки пом'якшували кредитні стандарти для корпорацій через високу ліквідність та конкуренцію з іншими банками. З іншого боку, їх стримували негативні очікування розвитку галузі або підприємства.

Банки стримано очікують подальшого пом'якшення стандартів кредитування бізнесу в наступні три місяці.

Рівень схвалення кредитних заявок бізнесу, на думку банків, не змінився. Водночас половина банків зауважила пом'якшення цінових умов за схваленими заявками – відсоткові ставки знижувалися. Тоді як низка великих банків наголошує на зростанні невідсоткових платежів два квартали поспіль.

Уперше з 2017 року банки вказали на значне пом'якшення стандартів іпотечного кредитування. Переважно великі банки послабили їх через позитивні очікування на ринку нерухомості та зниження вартості ресурсів. Другий квартал поспіль респонденти пом'якшували стандарти споживчого кредитування в основному внаслідок високої

¹ Тут і далі відповіді респондентів не зважені: один банк – один голос.

конкуренції з іншими фінустановами (включаючи небанківський фінсектор).

Наступного кварталу респонденти не очікують істотних змін стандартів кредитування населення.

У IV кварталі 2020 року банки повідомили, що рівень схвалення заявок на іпотеку не змінився, хоча вказували на значне поліпшення кредитних умов: зменшення ставок та LTV. Рівень схвалення споживчих кредитів збільшується два квартали поспіль. Це пов'язано зокрема

зі зниженням відсоткових ставок та подовженням строків кредитів.

Ризики

У IV кварталі 2020 року рівень ризиків, на думку респондентів, переважно знижувався. Лише операційний ризик несуттєво зріс в основному у великих банків. Фінустанови очікують зростання ризиків у наступному кварталі, найсуттєвіше – валютного.

Інформація про Опитування

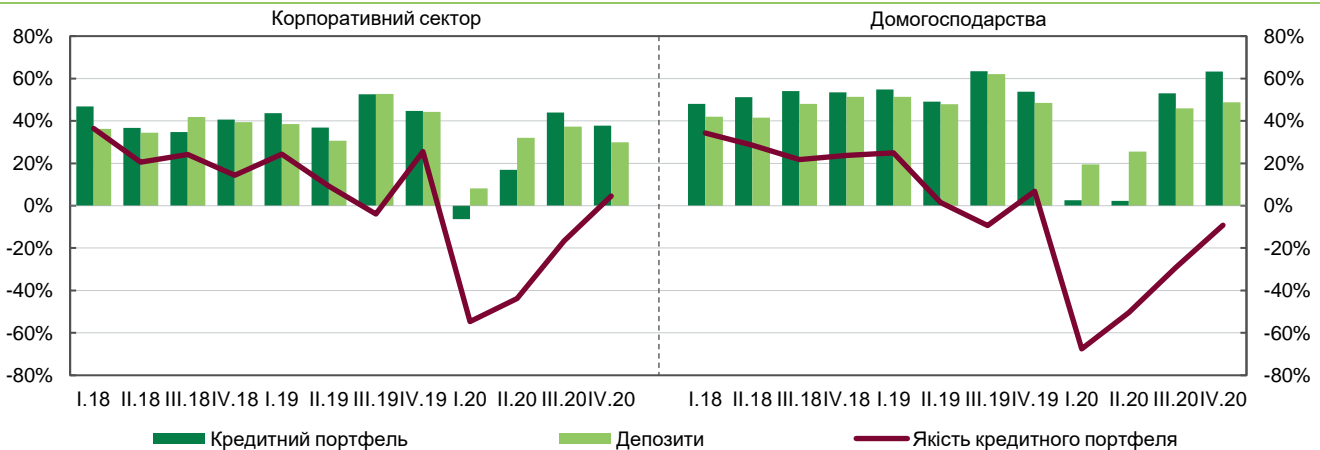
Опитування про умови банківського кредитування – це аналітичний звіт за результатами анкетування банків, яке щокварталу проводить Національний банк України. Мета опитування – поглибити розуміння стану й тенденцій розвитку кредитного ринку Національним банком України та учасниками банківського сектору. Звіт охоплює узагальнені оцінки і прогнози змін стандартів та умов кредитування корпоративного сектору і домогосподарств, змін кредитного попиту тощо.

Цей звіт містить оцінку стану банківського кредитного ринку в IV кварталі 2020 року та очікувань на I квартал

2021 року. Опитування проводилося із 17 грудня 2020 року до 11 січня 2021 року серед кредитних менеджерів 24 банків. Відповіді надали всі респонденти, їхня частка в загальному обсязі активів банківської системи становить 91%. Результати опитування відображають думку респондентів і не є оцінками чи прогнозами Національного банку України.

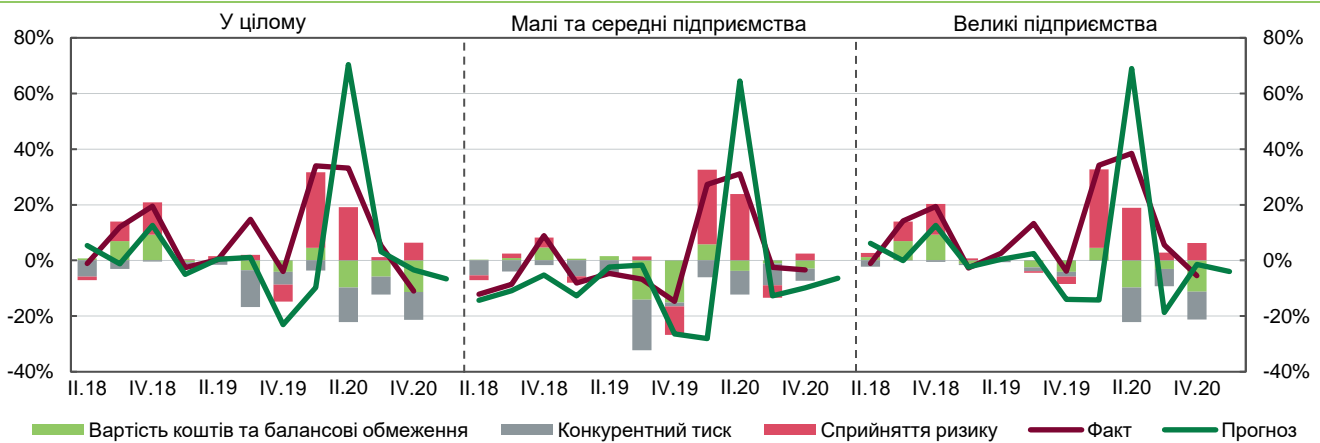
Наступне опитування про умови банківського кредитування, що стосуватиметься очікувань на II квартал 2021 року, буде опубліковано в квітні 2021 року.

Графік 1. Очікування зміни ключових показників банків протягом наступних 12 місяців (баланс відповідей*)



* Позитивний баланс відповідей свідчить про очікування зростання відповідного показника.

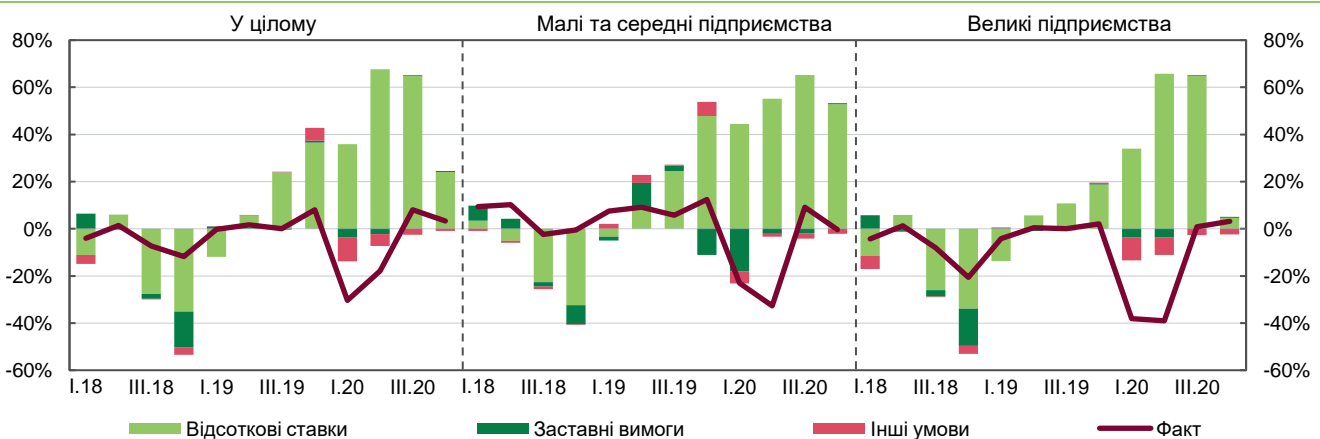
Графік 2. Зміна стандартів схвалення кредитних заявок корпоративного сектору (баланс відповідей*)



Примітка: лінії на графіку – фактичні та прогнозовані значення показника, стовпчики – вплив факторів на зміну показника (сукупне значення показника може не дорівнювати сумі впливів окремих факторів).
 "Вартість коштів та балансові обмеження" – середні факторів "Капіталізація банку" та "Ліквідна позиція банку"; "Конкурентний тиск" – середні факторів "Конкуренція з іншими банками" та "Конкуренція з небанківськими установами"; "Сприйняття ризику" – середні факторів "Очікування загальної економічної активності", "Очікування розвитку галузі або окремого підприємства", "Інфляційні очікування", "Курсові очікування" та "Ризик застави".

* Позитивний баланс відповідей свідчить про посилення жорсткості стандартів схвалення кредитних заявок.

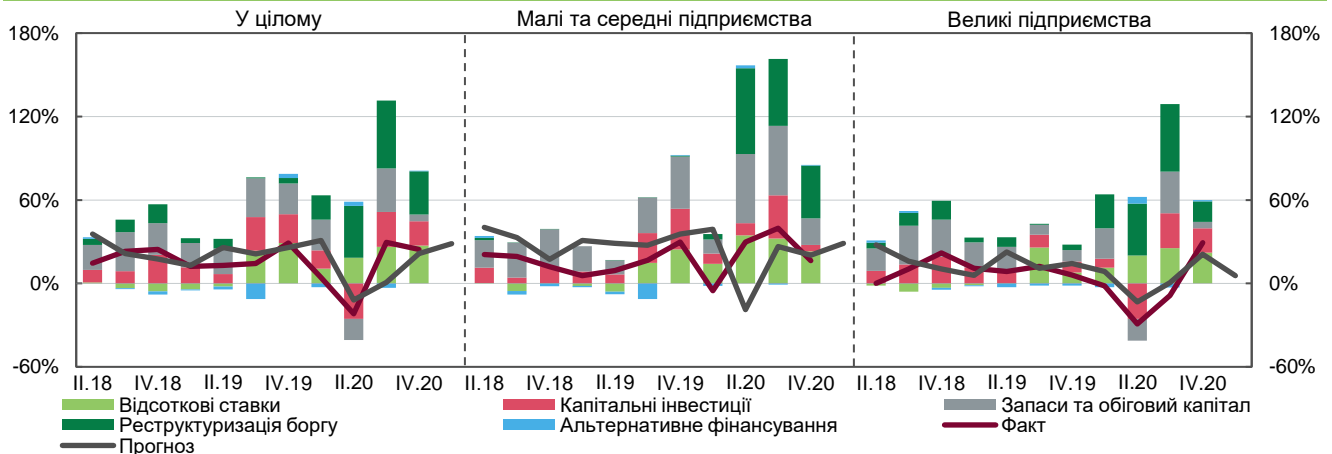
Графік 3. Зміна рівня схвалення кредитних заявок корпоративного сектору (баланс відповідей*)



Примітка: лінія на графіку – фактичне значення показника, стовпчики – вплив факторів на зміну показника (сукупне значення показника може не дорівнювати сумі впливів окремих факторів).
 "Відсоткові ставки" – фактор "Відсоткові ставки"; "Заставні вимоги" – фактор "Заставні вимоги"; "Інші умови" – середні факторів "Зміни непроцентних платежів", "Розмір кредиту чи кредитної лінії", "Обмеження, установлені кредитною угодою на позичальника" та "Строк кредиту".

* Позитивний баланс відповідей свідчить про збільшення рівня схвалення кредитних заявок.

Графік 4. Зміна кредитного попиту корпоративного сектору (баланс відповідей*)

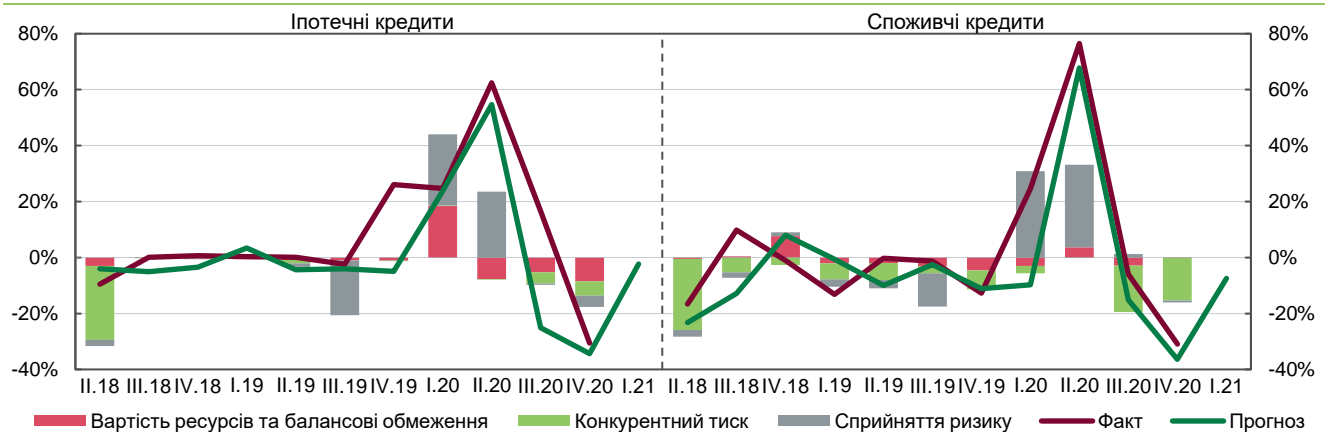


Примітка: лінії на графіку – фактичні та прогнозовані значення показника, стовпчики – вплив факторів на зміну показника (сукупне значення показника може не дорівнювати сумі впливів окремих факторів).

“Відсоткові ставки” – фактор “Зміна відсоткових ставок”; “Капітальні інвестиції” – фактор “Потреба в капітальних інвестиціях”; “Оборотний капітал” – фактор “Потреба в оборотному капіталі”; “Реструктуризація боргу” – фактор “Реструктуризація боргу”; “Альтернативне фінансування” – середні факторів “Внутрішнє фінансування”, “Кредити від інших банків” та “Продаж активів”.

* Позитивний баланс відповідей свідчить про збільшення попиту.

Графік 5. Зміна стандартів схвалення кредитних заявок домогосподарств (баланс відповідей*)

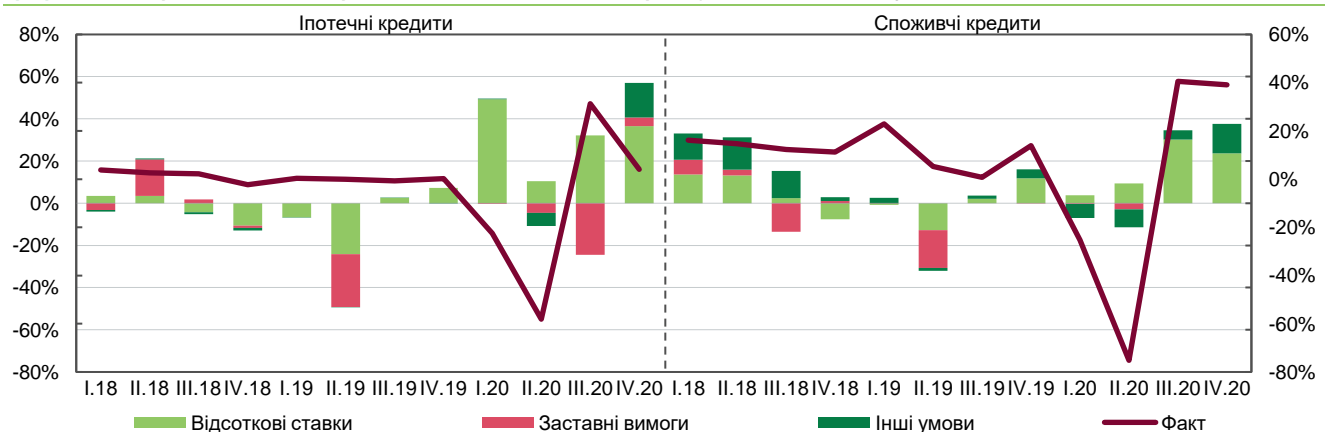


Примітка: лінії на графіку – фактичні та прогнозовані значення показника, стовпчики – вплив факторів на зміну показника (сукупне значення показника може не дорівнювати сумі впливів окремих факторів).

“Вартість ресурсів та балансові обмеження” – фактор “Вартість ресурсів та балансові обмеження”; “Конкурентний тиск” – середні факторів “Конкуренція з іншими банками” та “Конкуренція з небанківськими установами”; “Сприйняття ризику” – середні факторів “Очікування загальної економічної активності”, “Інфляційні очікування”, “Курсові очікування”, а також “Очікування ринку нерухомості” (для іпотечних кредитів) або “Очікування платоспроможності споживачів”, “Ризик застави” (для споживчих кредитів).

* Позитивний баланс відповідей свідчить про посилення жорсткості стандартів схвалення кредитних заявок.

Графік 6. Зміна рівня схвалення кредитних заявок домогосподарств (баланс відповідей*)

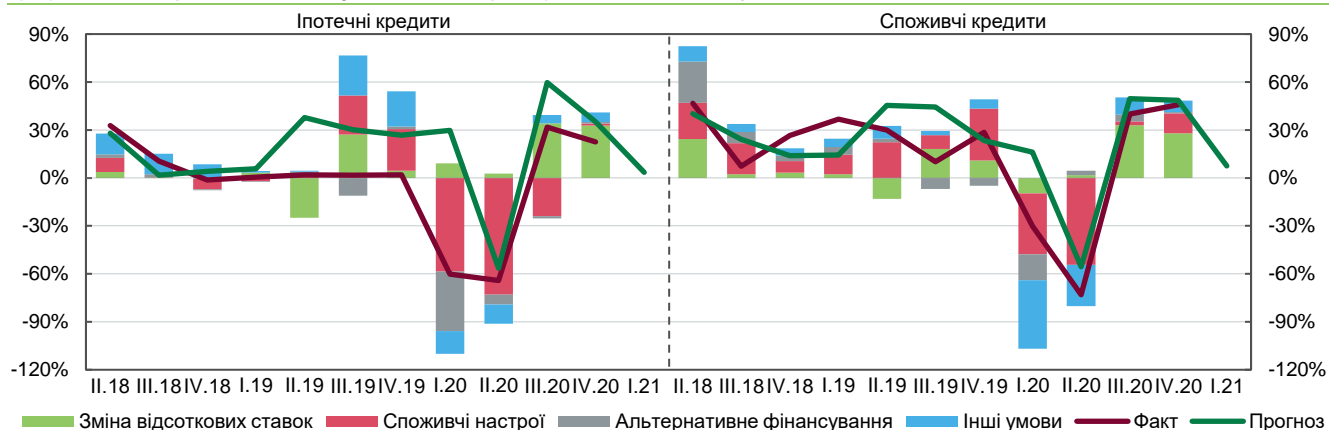


Примітка: лінії на графіку – фактичне значення показника, стовпчики – вплив факторів на зміну показника (сукупне значення показника може не дорівнювати сумі впливів окремих факторів).

“Відсоткові ставки” – фактор “Відсоткові ставки за кредитами”; “Заставні вимоги” – фактор “Заставні вимоги”; “Інші умови” – середні факторів “Строк кредиту”, “Зміни непроцентних платежів”, а також “Співвідношення суми кредиту до вартості іпотечної застави (LTV)” (для іпотечних кредитів та “Розмір кредиту” (для споживчих кредитів).

* Позитивний баланс відповідей свідчить про збільшення рівня схвалення заявок.

Графік 7. Зміна кредитного попиту домогосподарств (баланс відповідей*)

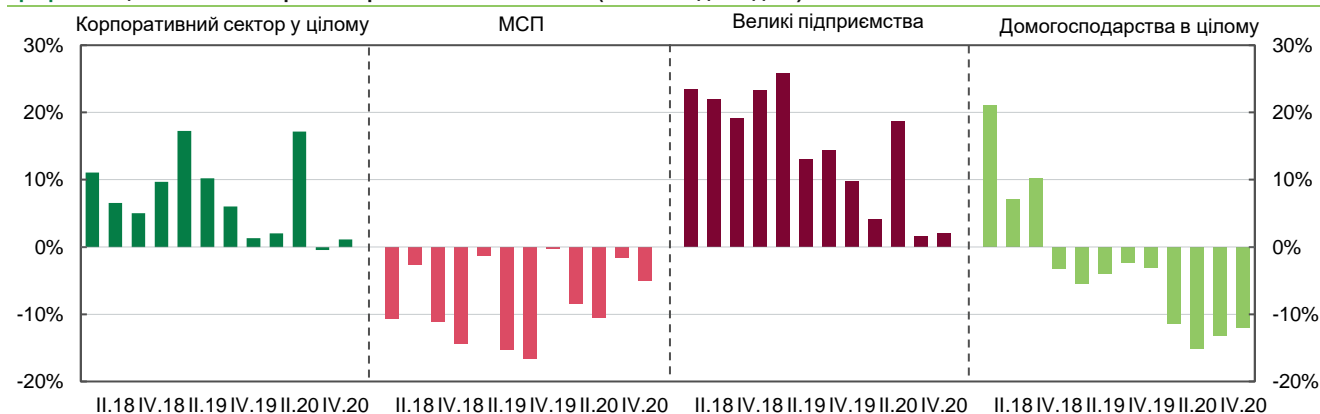


Примітка: лінії на графіку – фактичні та прогнозовані значення показника, стовпчики – вплив факторів на зміну показника (сукупне значення показника може не дорівнювати сумі впливів окремих факторів).

“Зміна відсоткових ставок” – фактор “Зміна відсоткових ставок”; “Споживчі настрої” – фактор “Споживчі настрої”; “Альтернативне фінансування” – середнє факторів “Заощадження домогосподарств” та “Кредити від інших банків”; “Інші умови” (для іпотечних кредитів) – фактор “Перспективи ринку нерухомості”; “Інші умови” (для споживчих кредитів) – середнє факторів “Витрати на товари тривалого вжитку” та “Купівля іноземної валюти”.

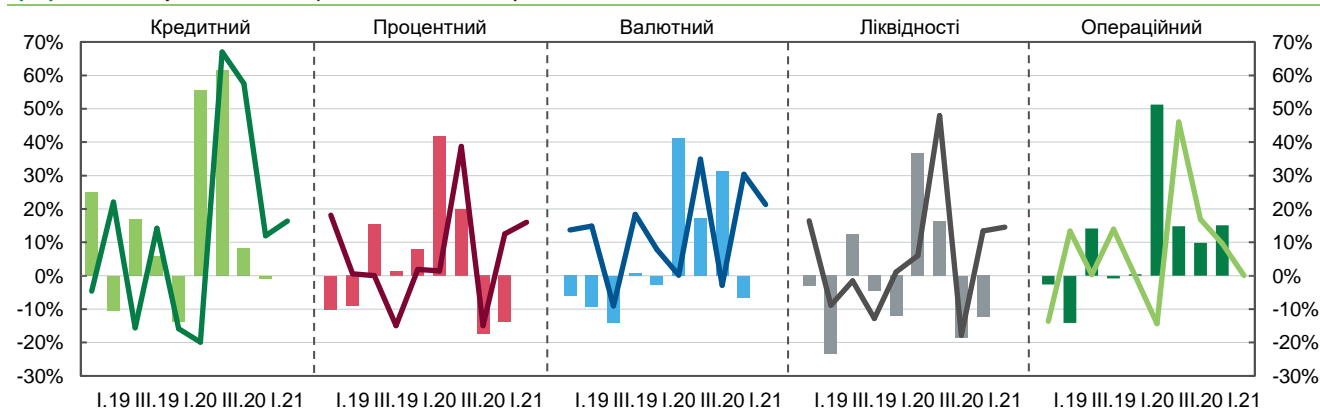
* Позитивний баланс відповідей свідчить про збільшення попиту.

Графік 8. Оцінка поточного рівня боргового навантаження (баланс відповідей*)



* Вище значення балансу відповідей відповідає вищій оцінці закредитованості. Позитивне значення свідчить про високий рівень закредитованості, від’ємне – про її низький рівень.

Графік 9. Зміна ризиків банків (баланс відповідей*)



Стовпчики на графіку – дані за квартал, лінія – очікування на наступний квартал.

* Позитивний баланс відповідей свідчить про збільшення ризиків.

Додаток: Результати опитування

Кожен банк-респондент в особі кредитного менеджера заповнював електронну анкету. Анкета містить три види запитань:

- відкриті запитання (без обмеження варіантів відповідей);
- запитання із запропонованими варіантами відповідей;
- запитання із запропонованими варіантами відповідей, упорядкованими за шкалою.

Для запитань із відповідями, упорядкованими за шкалою (наприклад, від “суттєво збільшився” до “суттєво зменшився”), розраховано показник “баланс відповідей”. В опитуванні використано такі визначення:

- кредитні стандарти – це внутрішні нормативи та критерії, якими керується банк у своїй кредитній політиці;
- кредитні умови – це терміни та умови надання кредиту, узгоджені між банком та позичальником.

Запитання анкети стосуються змін за останні три місяці та очікуваних змін протягом наступних трьох місяців, тобто протягом наступного за звітним кварталом.

Для розрахунку агрегованого результату за всіма банками кожній відповіді присвоєно оцінку залежно від відповіді респондента і його ваги в загальній вибірці.

Оцінки розміщені на шкалі від -1 до 1 залежно від напрямку зміни показника. Відповіді, які свідчать, що показник змінився суттєво, отримують удвічі вищу оцінку, ніж відповіді, що відображають несуттєву зміну. Відповідь “зріс суттєво” матиме оцінку 1, а відповідь “зріс несуттєво” – оцінку 0.5. Кожну оцінку зважено на частку відповідного респондента в загальній вибірці залежно від його частки в активах або кредитному портфелі корпоративного сектору/домогосподарств цієї вибірки. Сумарна оцінка за всіма банками становить баланс відповідей, який можна інтерпретувати як різницю між зваженою часткою респондентів, що звітують про “збільшення” певного показника, та зваженою часткою респондентів, що звітують про “зменшення” цього показника. Баланс відповідей може набувати значень в діапазоні $\pm 100\%$. Позитивний баланс відповідей свідчить про те, що респонденти в цілому оцінюють/очікують зміну показника (стандартів схвалення кредитних заявок/рівня схвалення кредитних заявок/попиту на кредитні продукти/ризиків тощо) у бік збільшення/посилення порівняно з попереднім кварталом. Детальнішу інформацію про те, як інтерпретувати баланс відповідей до кожного запитання, наведено в примітках до відповідних графіків.

Таблиця. Результати опитування, %

Баланс відповідей	2018				2019				2020			
	I	II	III	IV	I	II	III	IV	I	II	III	IV
1	2	3	4	5	6	7	8	9	10	11	12	13
I. Очікування на наступні 12 місяців												
Як протягом наступних 12 місяців у Вашому банку зміняться зазначені показники корпоративного сектору?												
Кредитний портфель	46.8	36.7	34.8	40.7	43.6	36.9	52.6	44.7	-6.3	16.9	43.9	37.7
Депозити	36.3	34.4	41.9	39.4	38.5	30.6	52.7	44.2	8.1	32.0	37.4	30.0
Якість кредитного портфеля	36.4	20.5	24.2	14.4	24.3	9.1	-3.9	25.6	-54.7	-43.9	-16.5	4.6
Як протягом наступних 12 місяців у Вашому банку зміняться зазначені показники домогосподарств?												
Кредитний портфель	48.1	51.2	54.0	53.5	54.8	49.0	63.5	53.7	2.6	2.3	53.0	63.2
Депозити	42.0	41.5	48.1	51.4	51.4	47.9	62.1	48.4	19.4	25.6	45.9	48.8
Якість кредитного портфеля	34.3	28.6	21.8	23.7	25.0	1.5	-9.3	6.9	-67.5	-50.4	-29.2	-9.2
II. Оцінки ризиків												
Як для Вашого банку змінилися ризики протягом кварталу, що закінчився?												
Кредитний ризик	1.0	13.9	-5.8	24.9	-10.4	17.0	5.9	-13.7	55.6	61.6	8.2	-0.8
Процентний ризик	1.9	-12.5	18.1	-10.1	-9.0	15.3	1.4	7.8	41.8	20.1	-17.4	-13.8
Валютний ризик	-4.6	1.3	22.0	-6.1	-9.4	-14.0	0.9	-2.6	41.1	17.3	31.3	-6.6
Ризик ліквідності	4.3	2.3	14.8	-3.0	-23.5	12.4	-4.6	-12.0	36.7	16.2	-18.5	-12.3
Операційний ризик	0.6	-13.2	13.2	-2.6	-14.1	14.1	-0.8	0.4	51.2	14.8	9.8	15.1
Як для Вашого банку зміняться ризики протягом наступного кварталу?												
Кредитний ризик	-7.9	14.5	-4.6	22.0	-15.6	14.2	-15.9	-19.9	67.0	57.5	12.0	16.4
Процентний ризик	-14.3	13.8	18.1	0.6	0.0	-14.9	1.9	1.5	38.7	-14.9	12.5	16.0
Валютний ризик	-17.0	15.1	13.7	14.9	-9.0	18.4	7.8	0.2	34.9	-2.9	30.4	21.3
Ризик ліквідності	-2.1	18.0	16.4	-8.8	-1.5	-12.8	1.1	6.0	47.9	-17.8	13.4	14.5
Операційний ризик	12.3	-0.2	-13.6	13.4	0.3	13.9	-0.1	-14.4	46.0	16.9	9.6	0.1

1	2	3	4	5	6	7	8	9	10	11	12	13
III. Кредитування корпоративного сектору												
Як змінилися стандарти схвалення заявок на кредити корпоративному сектору протягом кварталу, що закінчився?												
У цілому	3.7	-1.1	12.1	19.4	-2.6	0.3	14.8	-4.0	34.0	33.2	5.4	-11.0
Кредити МСП	-8.6	-12.2	-8.5	8.9	-8.1	-4.7	-6.7	-14.7	27.3	31.1	-2.4	-3.4
Кредити великим підприємствам	5.3	-1.0	14.2	19.4	-2.7	2.6	13.3	-3.8	34.2	38.5	5.5	-5.4
Короткострокові кредити	-2.1	-3.1	3.1	12.4	-5.2	-2.2	0.4	2.7	34.3	10.8	-4.5	-9.1
Довгострокові кредити	4.9	1.2	12.5	20.5	-2.5	0.5	12.3	-2.5	36.3	36.3	5.8	-4.8
Кредити у гривні	-3.0	0.3	6.0	18.2	-3.9	-2.9	11.8	-11.0	24.5	10.8	2.2	-11.0
Кредити в іноземних валютах	-0.7	-0.7	6.6	16.1	0.7	3.0	4.3	-0.8	38.5	39.3	5.5	1.6
Як зазначені фактори вплинули на стандарти схвалення заявок на кредити корпоративному сектору у кварталі, що закінчився?												
Капіталізація банку	-7.1	1.1	0.8	12.8	0.1	0.1	-2.7	-2.7	7.1	-2.8	10.4	-5.8
Ліквідна позиція банку	-9.3	0.4	13.1	5.7	-1.3	0.4	-4.5	-5.5	1.9	-16.5	-22.1	-16.9
Конкуренція з іншими банками	-10.3	-11.9	-6.5	-0.8	-1.8	-3.1	-13.1	-9.3	-7.3	-18.3	-12.8	-20.1
Конкуренція з небанківськими установами	0.4	0.4	0.4	0.0	0.0	-0.1	-13.2	0.1	0.0	-6.7	-0.1	0.0
Очікування загальної економічної активності	-5.3	-0.2	1.8	15.5	0.3	2.8	-3.5	-9.3	24.6	20.9	-1.8	6.9
Інфляційні очікування	8.9	-1.3	4.8	9.3	0.5	0.4	0.4	-9.7	28.2	5.6	0.0	1.4
Курсові очікування	11.0	1.9	13.4	16.7	1.9	2.2	1.2	-8.8	40.2	26.7	5.7	1.3
Очікування розвитку галузі або окремого підприємства	0.6	-9.2	7.0	2.9	-0.7	-1.0	-2.1	-2.3	32.5	40.2	1.9	21.1
Ризик застави	0.9	2.0	8.2	13.4	0.3	2.2	13.8	-0.5	10.4	2.3	0.0	1.3
Як зміняться стандарти схвалення заявок на кредити корпоративному сектору в наступному кварталі?												
У цілому	5.3	-1.3	12.5	-5.0	0.4	1.1	-23.0	-9.7	70.4	3.1	-3.4	-6.6
Кредити МСП	-14.4	-10.9	-5.2	-12.7	-2.4	-1.6	-26.4	-28.1	64.5	-12.7	-9.8	-6.3
Кредити великим підприємствам	6.1	-0.1	12.6	-2.3	0.4	2.5	-13.9	-14.2	68.9	-18.7	-1.4	-4.0
Короткострокові кредити	-13.5	-3.2	8.0	-8.6	-3.2	-2.4	-21.3	-24.3	61.0	-19.1	-9.7	-6.3
Довгострокові кредити	8.2	2.9	16.0	1.9	0.8	1.6	-14.3	0.6	73.4	1.4	-6.8	-5.0
Кредити у гривні	-12.1	-2.1	13.1	0.3	-3.1	-3.3	-21.4	-24.3	59.8	-3.3	-9.7	-8.0
Кредити в іноземних валютах	7.9	2.6	7.4	-2.7	3.9	4.9	-1.1	-2.1	72.3	9.8	-1.4	0.7
Як змінився рівень схвалення заявок на кредити корпоративному сектору у кварталі, що закінчився?												
У цілому	-4.1	1.3	-7.3	-11.7	-0.3	1.6	0.0	8.0	-30.3	-18.0	8.0	3.2
Кредити МСП	9.4	10.3	-2.5	-0.5	7.4	9.1	5.7	12.4	-23.0	-32.7	9.2	-0.4
Кредити великим підприємствам	-4.3	1.2	-8.1	-20.6	-4.2	0.4	0.0	2.1	-38.1	-39.0	0.9	3.2
Короткострокові кредити	2.8	2.7	-11.0	-6.4	3.8	3.0	-1.6	7.8	-21.8	-6.4	10.5	2.5
Довгострокові кредити	1.1	-0.7	-11.7	-19.9	-2.8	1.6	-0.8	0.3	-41.4	-42.4	0.5	1.7
Кредити у гривні	3.3	2.3	-13.8	-5.8	2.5	2.9	-0.1	7.9	-23.3	-10.1	12.3	4.4
Кредити в іноземних валютах	1.2	1.2	-4.5	-15.4	-2.7	0.2	-1.6	0.2	-41.4	-40.8	0.1	0.3
Як змінилися цінові та нецінові умови схвалення заявок на кредити корпоративному сектору протягом кварталу, що закінчився?												
У цілому												
Відсоткові ставки (підвищення – це жорсткіші умови)	11.1	-6.0	27.7	35.2	11.9	-5.6	-23.9	-36.5	-35.8	-67.6	-65.0	-24.1
Зміни непроцентних платежів	-0.1	0.0	0.4	0.0	0.2	0.0	-0.3	-0.1	2.7	-7.1	16.9	8.4
Розмір кредиту чи кредитної лінії	4.1	-2.4	-1.0	1.6	-3.7	-2.1	-1.3	-8.6	28.9	18.9	-5.3	-0.6
Заставні вимоги	-6.4	0.3	2.0	15.0	-0.9	0.0	0.4	-0.8	3.8	2.3	-0.3	-0.4
Обмеження, установлені на позичальника кредитною угодою	12.0	3.5	1.0	10.2	2.0	1.0	0.2	0.2	5.3	3.2	0.0	-3.6
Строк кредиту	-0.6	0.2	0.9	1.4	1.4	-0.1	0.0	-13.6	3.2	5.0	-1.5	-0.8
Малим і середнім підприємствам												
Відсоткові ставки (підвищення – це жорсткіші умови)	-3.5	5.1	22.6	32.4	3.4	-9.3	-24.5	-47.8	-44.4	-55.2	-65.2	-52.8
Зміни непроцентних платежів	-2.4	0.0	0.5	0.0	0.2	-0.1	-0.3	-0.2	3.2	-7.3	17.1	12.1
Розмір кредиту чи кредитної лінії	-5.1	0.0	7.9	0.2	-2.5	-7.8	-1.4	-8.4	20.1	9.4	-8.2	1.2
Заставні вимоги	-6.4	-4.2	2.0	8.1	1.7	-10.1	-2.4	11.2	18.2	2.1	1.8	-0.4
Обмеження, установлені на позичальника кредитною угодою	12.1	3.6	-4.6	0.8	0.9	1.0	0.2	0.2	-3.3	0.0	1.8	-5.1
Строк кредиту	-0.6	0.1	0.6	0.1	-7.1	-7.0	0.0	-15.5	0.0	3.2	-1.5	-0.8
Великим підприємствам												
Відсоткові ставки (підвищення – це жорсткіші умови)	11.5	-5.9	26.0	33.9	13.6	-5.5	-10.7	-18.7	-34.0	-65.8	-64.9	-4.7
Зміни непроцентних платежів	0.0	0.0	0.5	0.0	0.2	0.0	-0.1	-0.2	2.7	0.0	17.5	8.4
Розмір кредиту чи кредитної лінії	4.2	-2.5	-1.0	1.6	-3.7	-1.6	0.1	-1.0	27.4	20.9	-5.1	0.8
Заставні вимоги	-5.7	1.0	2.6	15.8	-0.2	1.0	0.5	-0.6	3.8	3.8	-0.3	-0.4

	1	2	3	4	5	6	7	8	9	10	11	12	13
Обмеження, установлені на позичальника кредитною угодою	18.7	3.5	1.0	10.3	2.0	1.2	0.2	0.2	0.2	5.3	3.2	0.0	1.4
Строк кредиту	-0.6	0.2	0.9	1.4	0.2	0.1	0.0	-0.1	3.2	5.0	-1.5	-0.8	
Як змінився попит корпоративного сектору на кредити протягом кварталу, що закінчився, без урахування сезонних змін?													
У цілому	9.0	14.5	23.1	24.4	12.3	12.8	14.3	29.1	4.3	-21.7	29.5	24.5	
Кредити МСП	16.5	20.8	19.4	11.9	5.5	9.2	16.5	29.8	-5.2	29.7	39.7	16.3	
Кредити великим підприємствам	-1.5	0.1	10.4	22.0	11.0	8.5	12.2	6.0	-1.8	-29.1	-8.7	29.3	
Короткострокові кредити	4.5	16.4	23.3	23.1	10.3	10.7	20.8	23.1	6.8	-17.8	26.3	8.6	
Довгострокові кредити	12.7	9.7	10.3	22.4	12.7	9.6	14.9	22.8	-7.7	-27.3	18.8	27.5	
Кредити у гривні	5.5	11.8	23.9	23.3	10.6	13.4	17.8	28.3	3.4	-18.9	26.3	22.2	
Кредити в іноземних валютах	7.0	8.4	7.8	3.6	8.0	7.2	6.8	7.1	-16.7	-36.6	5.1	4.4	
Як зазначені фактори вплинули на попит корпоративного сектору на кредити у кварталі, що закінчився?													
Зміни відсоткових ставок	-5.5	0.8	-3.4	-5.7	-4.4	-2.3	23.5	29.0	10.6	18.4	26.2	27.1	
Потреба в капітальних інвестиціях	14.2	9.0	8.8	20.6	11.5	6.7	24.2	20.8	13.2	-25.5	25.1	17.5	
Потреба в оборотному капіталі	19.7	17.8	27.9	22.7	17.6	18.4	27.7	22.2	21.9	-15.2	31.5	4.8	
Реструктуризація боргу	-1.2	4.3	9.2	13.6	3.5	6.9	0.9	3.9	17.7	37.4	48.6	31.2	
Внутрішнє фінансування	-2.9	9.1	5.4	-1.1	1.0	-2.0	-15.3	11.3	-3.6	5.3	-1.8	5.0	
Кредити від інших банків	-10.9	-5.5	-7.5	-5.8	-5.4	-4.2	-18.0	-2.4	-4.8	3.3	-7.7	-3.6	
Продаж активів	0.0	0.0	0.0	0.0	2.7	0.0	0.0	0.0	0.0	0.0	0.0	0.0	
Як зміниться попит корпоративного сектору на кредити в наступному кварталі без урахування сезонних змін?													
У цілому	35.5	21.5	17.6	12.9	25.8	21.3	25.7	31.0	-12.0	0.8	21.4	28.5	
Кредити МСП	40.3	33.0	17.3	31.0	28.9	27.4	35.6	38.9	-18.8	26.6	20.3	28.9	
Кредити великим підприємствам	27.6	15.9	10.5	5.8	22.6	11.0	14.3	8.5	-13.3	0.4	20.9	5.6	
Короткострокові кредити	37.4	21.7	18.1	17.3	30.6	23.6	29.1	33.2	-12.5	8.3	20.5	25.6	
Довгострокові кредити	25.6	6.5	7.4	9.4	20.0	13.7	13.4	23.9	-21.6	-7.0	17.8	6.5	
Кредити у гривні	37.5	21.7	18.1	17.2	24.3	18.8	37.9	28.6	-12.8	8.1	18.5	25.5	
Кредити в іноземних валютах	14.8	4.1	1.8	6.5	-2.2	14.3	6.0	9.8	-40.4	-19.3	8.6	3.2	
Яким було боргове навантаження в корпоративному секторі у кварталі, що закінчився?													
У цілому	11.0	6.6	5.0	9.7	17.3	10.2	6.0	1.3	2.0	17.2	-0.4	1.1	
МСП	-10.6	-2.5	-11.1	-14.4	-1.3	-15.3	-16.6	-0.2	-8.4	-10.4	-1.5	-5.0	
Великі підприємства	23.5	21.9	19.2	23.3	25.8	13.1	14.3	9.7	4.1	18.6	1.6	2.0	
IV. Кредитування домогосподарств													
Як змінилися стандарти схвалення заявок на кредити домогосподарствам протягом кварталу, що закінчився?													
Іпотечні кредити	-3.1	-9.5	0.1	0.6	0.3	0.1	-2.4	26.0	24.7	62.5	16.6	-30.6	
Споживчі кредити	-4.4	-16.6	9.8	-1.1	-13.1	-0.2	-1.3	-12.8	24.6	76.5	-5.9	-30.9	
Як зазначені фактори вплинули на стандарти схвалення заявок на кредити домогосподарствам у кварталі, що закінчився?													
Вартість ресурсів та балансові обмеження	-1.5	-0.8	0.0	5.8	-2.4	-2.6	-3.8	-5.2	13.6	-4.8	-6.0	-5.8	
Конкуренція з іншими банками	-33.4	-22.0	-10.5	-3.8	-7.5	-12.0	-2.2	-13.1	-5.4	-0.3	-23.2	-22.8	
Конкуренція з небанківськими установами	-18.0	0.3	0.0	-1.2	-4.0	-0.1	-2.7	-1.5	0.0	0.0	-8.4	-10.1	
Очікування загальної економічної активності	-14.7	-7.5	-5.4	8.5	-7.1	-5.1	-22.0	-3.9	46.2	51.8	-6.5	-5.0	
Інфляційні очікування	-8.6	-2.0	-1.6	-0.1	0.0	0.1	-17.2	-2.8	32.6	23.6	1.3	-2.5	
Курсові очікування	0.1	0.7	1.1	1.4	0.0	0.1	-0.1	-1.5	33.3	24.4	-0.3	0.0	
Очікування перспектив ринку нерухомості	-4.5	-1.9	-0.2	-0.1	0.0	-1.8	-17.5	-0.2	0.4	1.4	0.0	-6.2	
Очікування платоспроможності споживачів	6.4	2.1	-4.4	-3.0	-4.9	-9.5	-23.9	-6.5	64.5	55.2	7.1	-0.9	
Як зміняться стандарти схвалення заявок на кредити домогосподарствам у наступному кварталі?													
Іпотечні кредити	-4.0	-5.1	-3.4	3.4	-4.4	-4.0	-5.0	23.8	54.7	-25.1	-34.3	-2.3	
Споживчі кредити	-23.3	-12.8	8.0	-0.6	-9.9	-2.6	-11.1	-9.8	67.8	-15.1	-36.4	-7.5	
Як змінився рівень схвалення заявок на кредити домогосподарствам у кварталі, що закінчився?													
Іпотечні кредити	3.8	2.5	2.2	-2.3	0.4	0.0	-0.7	0.1	-22.4	-58.1	31.3	4.1	
Споживчі кредити	16.1	14.7	12.2	11.3	22.9	5.2	0.7	13.9	-25.2	-75.2	40.5	39.1	
Як змінилися цінові та нецінові умови надання кредитів домогосподарствам протягом кварталу, що закінчився?													
Іпотечні кредити													
Відсоткові ставки за кредитами	-3.5	-3.5	4.3	10.7	6.6	24.1	-2.5	-7.2	-49.2	-10.4	-32.2	-36.5	
Заставні вимоги	3.2	-17.2	-1.8	1.0	0.0	25.1	0.0	0.0	0.4	4.5	24.4	-4.2	
Строк кредиту	0.3	0.0	0.0	-0.3	0.0	0.0	0.0	0.0	0.4	0.0	0.0	-23.7	
Зміни непроцентних платежів	2.2	0.0	3.1	3.2	0.0	0.2	0.0	0.0	-1.8	-7.9	0.0	-2.7	

	1	2	3	4	5	6	7	8	9	10	11	12	13
Співвідношення суми кредиту до вартості іпотечної застави (LTV)	-0.3	-1.7	-0.6	1.0	0.0	0.1	-0.4	0.0	0.4	26.5	0.0	-22.6	
Споживчі кредити													
Відсоткові ставки за кредитами	-13.7	-13.2	-2.3	7.6	0.8	12.8	-2.1	-11.7	-3.8	-9.4	-30.2	-23.7	
Заставні вимоги	-6.9	-2.8	13.5	-1.0	0.0	17.8	0.0	0.0	0.3	2.9	0.0	0.0	
Строк кредиту	-12.5	-8.3	-32.8	-1.6	-2.9	-4.3	-2.2	-3.1	0.3	-0.4	-3.6	-10.5	
Зміни непроцентних платежів	-5.2	-1.5	-9.7	1.0	-0.9	-1.3	-1.6	-0.5	-1.7	-1.7	-3.6	-6.7	
Розмір кредиту	-19.5	-35.9	3.8	-4.8	-3.8	9.8	-0.9	-9.6	21.7	27.7	-6.0	-24.6	
Як змінився попит домогосподарств на кредити у кварталі, що закінчився, без урахування сезонних змін?													
Іпотечні кредити	25.2	32.7	10.5	-1.2	0.6	1.9	1.6	2.0	-60.2	-64.2	31.8	22.6	
Споживчі кредити	40.1	46.7	7.4	26.6	36.8	30.0	10.0	28.5	-30.1	-73.1	39.9	45.8	
Як зазначені фактори вплинули на попит домогосподарств на кредити у кварталі, що закінчився?													
Іпотечні кредити													
Зміна відсоткових ставок	3.6	3.7	0.3	-0.5	3.3	-25.0	27.2	4.5	9.2	2.8	34.2	32.8	
Перспективи ринку нерухомості	7.4	12.9	12.7	8.6	1.0	0.6	25.1	22.0	-14.1	-12.0	5.1	5.9	
Споживчі настрої	6.8	8.8	0.1	-6.5	-2.1	2.3	24.4	26.0	-58.6	-73.1	-23.9	1.2	
Заощадження домогосподарств	6.9	7.0	3.9	6.8	4.4	3.7	2.7	3.0	-56.2	-12.0	-2.4	1.0	
Кредити від інших банків	1.3	-2.4	0.0	-8.0	-5.0	-0.4	-24.9	0.1	-18.3	-0.5	-0.5	0.8	
Споживчі кредити													
Зміна відсоткових ставок	9.3	24.3	2.3	3.4	2.3	-13.1	18.1	11.0	-9.6	1.8	32.9	27.9	
Споживчі настрої	31.0	22.7	19.4	7.2	12.2	22.3	8.7	32.4	-38.0	-54.4	2.3	12.4	
Витрати на товари тривалого вжитку	31.6	14.1	9.6	5.9	8.2	12.3	3.0	9.2	-42.8	-48.6	15.1	12.7	
Купівля іноземної валюти	13.4	5.0	0.5	3.4	2.4	3.6	2.0	2.1	-42.9	-3.1	6.7	1.6	
Заощадження домогосподарств	32.1	22.4	1.9	5.8	6.3	3.9	2.7	3.2	-37.1	-9.3	0.1	0.7	
Кредити від інших банків	-9.4	29.1	12.0	0.8	3.4	0.7	-16.6	-13.2	4.5	14.8	8.3	1.1	
Як зміниться попит домогосподарств на кредити в наступному кварталі без урахування сезонних змін?													
Іпотечні кредити	27.9	1.6	4.0	5.8	37.7	30.2	26.7	29.7	-56.5	59.7	35.2	3.6	
Споживчі кредити	40.3	24.2	14.0	14.3	45.4	44.3	23.3	16.2	-55.6	49.6	48.6	7.6	
Яким було боргове навантаження у секторі домогосподарств у кварталі, що закінчився?													
У цілому	21.1	7.0	10.2	-3.2	-5.4	-4.0	-2.3	-3.1	-11.4	-15.2	-13.1	-11.9	