



Опитування за результатами I кварталу 2022 року зафіксувало погіршення очікувань банків стосовно фондування та показників капіталу. Респонденти зазначили, що в цілому обсяги залучених коштів дещо зросли, а їхня вартість підвищилася. Обсяги коштів домогосподарств зростали другий квартал поспіль, тоді як залучення від бізнесу суттєво знизилася. Водночас депозити населення дедалі дешевшали, а залучення від корпорацій – дорожчали. Респонденти особливо наголосили на підвищенні ціни оптових запозичень. У II кварталі банки очікують зменшення обсягів коштів клієнтів, але прогнозують збільшення оптових зобов'язань. Вартість фондування переважно зростає попри очікування подальшого зниження ставок за депозитами населення. На думку опитаних, частка зобов'язань в іноземній валюті продовжить знижуватися, загальна строковість депозитів скорочуватиметься. Банки повідомили про збільшення обсягу капіталу за останній рік, але майже одноставно прогнозують його зниження в майбутньому, зокрема за рахунок очікуваних збитків та негативних змін в економіці.

Зобов'язання

Незважаючи на початок повномасштабної війни на території України, банки звітували, що в цілому обсяги фондування у I кварталі 2022 року дещо зросли. Обсяги коштів домогосподарств зросли у 83% респондентів, натомість 67% опитаних зазначили, що обсяги коштів корпорацій знизилася. Обсяги оптового фондування, що включає випуск облігацій, залучення кредитів міжнародних фінансових організацій (МФО) чи материнських банків, довгострокового рефінансування тощо, збільшилися лише в кожного п'ятого респондента.

На думку банків, позитивно на збільшення коштів клієнтів впливала зміна регуляторних вимог. Додатковим чинником зростання обсягів залучень від населення була вища пропозиція від вкладників. На зниження обсягів фондування від корпорацій найбільше вплинули дії самих вкладників, які забирали кошти.

Очікування зміни обсягів фондування від клієнтів песимістичні. Банки прогнозують у II кварталі головню відплив коштів корпоративних клієнтів, також дещо зменшаться обсяги фондування від населення. Водночас фінансові установи розраховують, що обсяги оптового фондування суттєво зростуть.

Частка респондентів, які планують у майбутньому залучати оптові кошти від фінансових установ та кваліфікованих інвесторів, суттєво зросла. Половина банків очікують залучити таке фондування вже в наступному кварталі. Переважно це довгострокове фінансування НБУ та кредити від МФО. Потребу в таких залученнях банки пояснили намірами узгодити строковість активів і зобов'язань, збільшити обсяг балансу та необхідністю виконувати регуляторні вимоги.

У I кварталі респонденти повідомили, що в цілому середня вартість фондування зросла. Це стосувалося корпоративних та оптових залучень. Вартість коштів бізнесу дещо зросла, суттєво збільшилася вартість оптових запозичень. Четвертий квартал поспіль банки звітують про зниження вартості коштів населення.

Фінансові установи очікують, що у II кварталі вартість залучень у цілому дещо підвищиться, передусім за рахунок подорожчання оптових коштів та залучень від корпорацій. Ціна коштів домогосподарств, на думку більшості опитаних, несуттєво зменшиться.

Частка зобов'язань в іноземній валюті зменшується: у I кварталі про це повідомили 58% опитаних. Строковість залучених коштів скоротилася у 80% респондентів. У II кварталі банки очікують подальшого зменшення частки валютних коштів клієнтів і строковості депозитів.

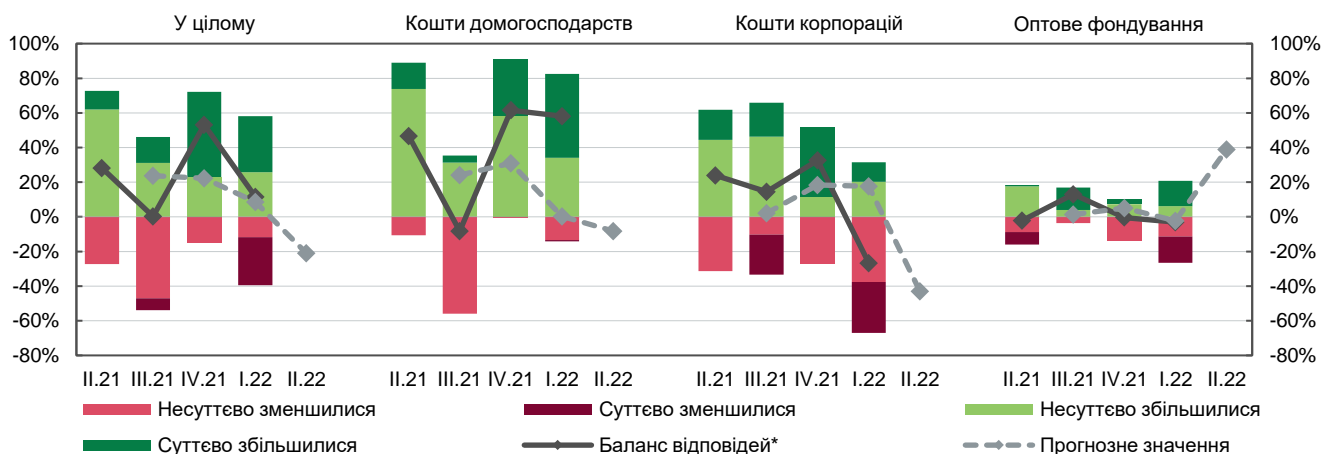
Капітал

Загальний обсяг капіталу за останні 12 місяців у більшості банків збільшився. Водночас відзначимо, що в третині опитаних відбулося зменшення капіталу. У наступні 12 місяців 81% фінансові установ очікують зменшення обсягу капіталу.

Основними факторами, що впливатимуть на скорочення обсягу капіталу, респонденти назвали очікувані збитки та зміни в економічному середовищі. Окремі фінансові установи втрачатимуть капітал ще й з огляду на зміну регуляторних вимог.

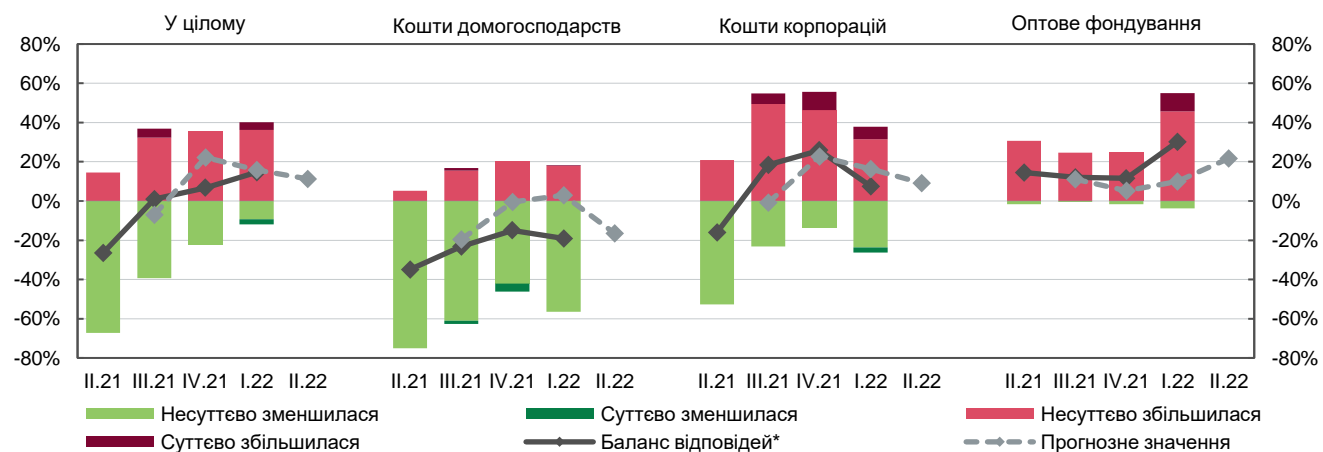
Вартість капіталу, як і в попередні квартали, у середньому дещо збільшилася. У наступні 12 місяців більшість респондентів очікують продовження цієї тенденції.

Графік 1. Зміна обсягів фондування банків



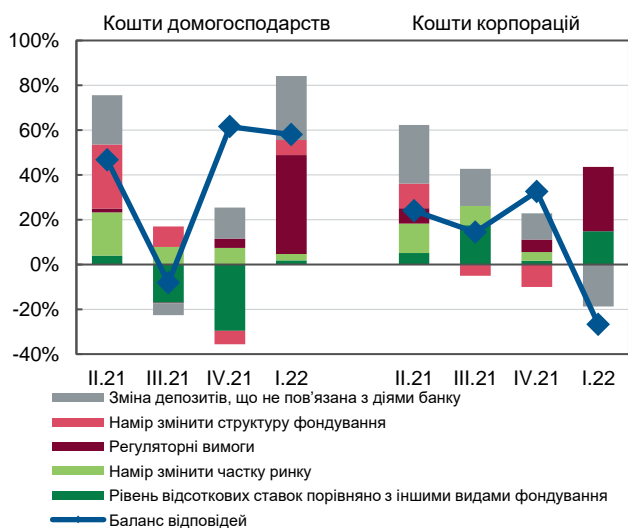
* Позитивний баланс відповідей свідчить про збільшення обсягів фондування. Порядок розрахунку балансу відповідей наведено в [додатку: "Методологія та результати опитування"](#).

Графік 2. Зміна вартості фондування банків



* Позитивний баланс відповідей свідчить про зростання вартості фондування.

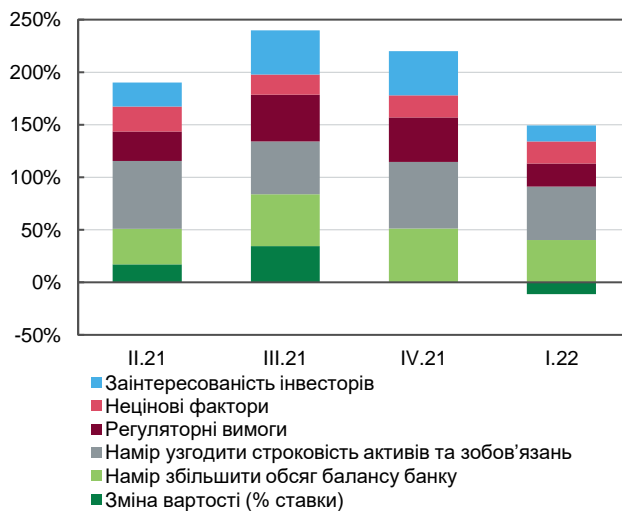
Графік 3. Вплив факторів на зміну обсягу залучених коштів (баланс відповідей*)



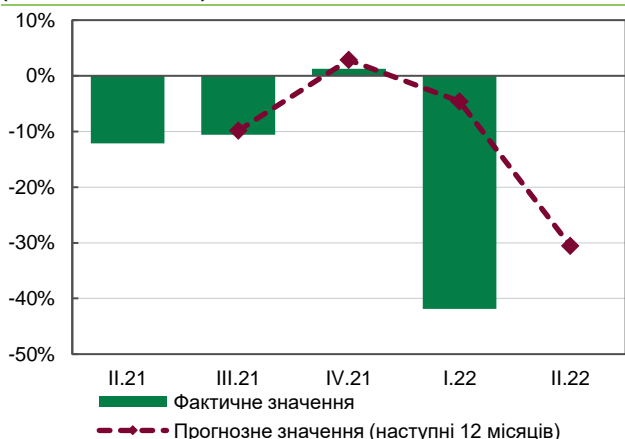
* Позитивний баланс відповідей свідчить про позитивний вплив фактору на зростання обсягів залучених коштів.

Лінія – баланс відповідей обсягу залучених коштів, стовпчики – вплив факторів на зміну показника (сукупне значення показника може не дорівнювати сумі впливів окремих факторів).

Графік 4. Вплив факторів на зміну обсягу залучення оптового фондування в майбутньому (баланс відповідей*)

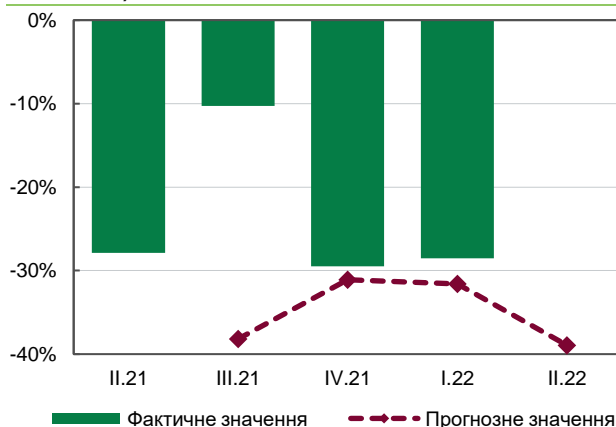


Графік 5. Зміна строковості фондування, залученого банками (баланс відповідей*)



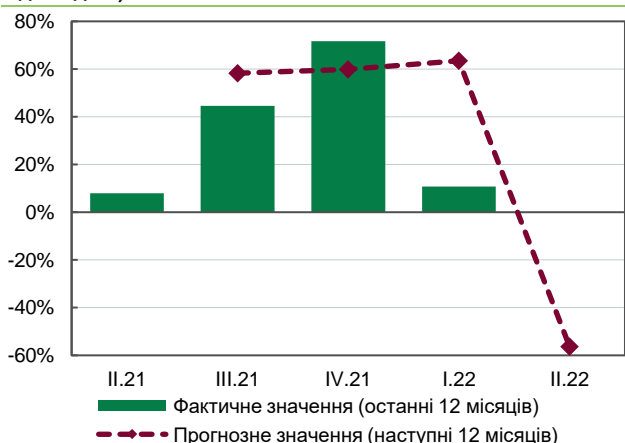
* Позитивний баланс відповідей свідчить про зростання строковості залучених коштів.

Графік 6. Зміна частки фондування в іноземній валюті (баланс відповідей*)



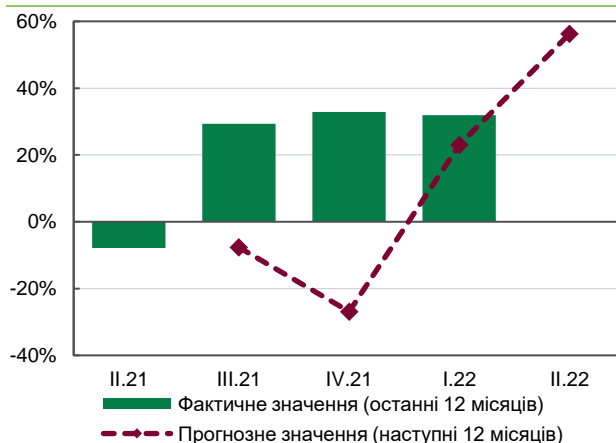
* Позитивний баланс відповідей свідчить про зростання частки залучених коштів в іноземній валюті.

Графік 7. Зміна загального обсягу капіталу банків (баланс відповідей*)



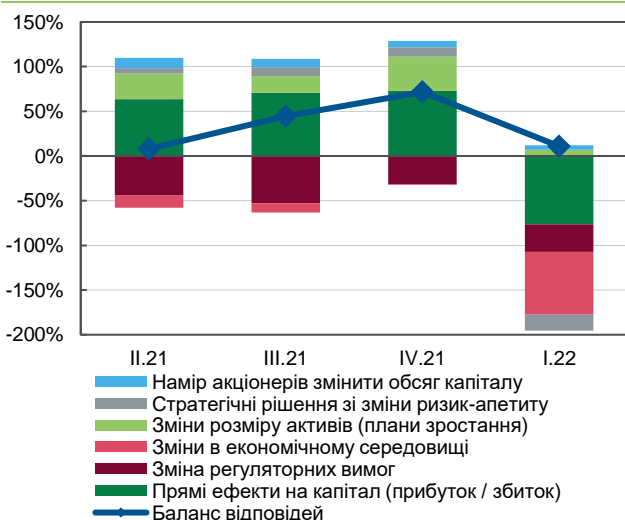
* Позитивний баланс відповідей свідчить про збільшення загального обсягу капіталу.

Графік 8. Зміна вартості капіталу банків (баланс відповідей*)



* Позитивний баланс відповідей свідчить про збільшення вартості капіталу.

Графік 9. Вплив факторів на зміну обсягу капіталу банків у наступні 12 місяців (баланс відповідей*)



* Позитивний баланс відповідей свідчить про позитивний вплив на зміну обсягу капіталу банків.

Лінія – баланс відповідей зміни обсягу капіталу, стовпчики – вплив факторів на зміну показника (сукупне значення показника може не дорівнювати сумі впливів окремих факторів).

Додаток. Методологія та результати опитування

Кожен банк-респондент в особі менеджера з управління пасивами заповнював електронну анкету.

Для запитань із відповідями, упорядкованими за шкалою (наприклад, від “суттєво збільшився” до “суттєво зменшився”), розраховано показник “баланс відповідей”.

Запитання анкети стосуються змін за останні три місяці та очікуваних змін протягом наступного за звітним кварталом. Запитання з розділу “Капітал” стосуються змін протягом попередніх 12 місяців до опитування та наступних 12 місяців.

Для розрахунку агрегованого результату за всіма банками кожній відповіді присвоєно оцінку залежно від відповіді респондента і його ваги в загальній вибірці. Оцінки розміщені на шкалі від -1 до +1 залежно від напрямку зміни показника. Відповіді, які свідчать, що показник змінився суттєво, отримують удвічі вищу оцінку, ніж відповіді, що відображають несуттєву зміну. Відповідь

“зріс суттєво” матиме оцінку 1, а відповідь “зріс несуттєво” – оцінку 0.5.

Кожну оцінку зважено на вагу відповідного банку в загальній вибірці залежно від його частки в пасивах або коштах фізичних осіб/суб’єктів господарювання цієї вибірки. Сумарна оцінка за всіма банками становить баланс відповідей, який можна інтерпретувати як різницю між зваженою часткою респондентів, що звітують про збільшення певного показника, та зваженою часткою респондентів, що звітують про зменшення цього показника. Баланс відповідей може набувати значень у діапазоні від -100% до +100%. Позитивний баланс відповідей свідчить про те, що респонденти в цілому оцінюють/очікують зміну показника (обсягів та вартості фондування/капіталу, строковості запозичень тощо) у бік збільшення/посилення порівняно з попереднім кварталом. Детальнішу інформацію про те, як інтерпретувати баланс відповідей до кожного запитання, наведено в примітках до відповідних графіків.

Таблиця. Результати опитування

| Баланс відповідей | | | | Зважена частка відповідей респондентів, I квартал 2022 року | | | | |
|---|--------|-------|------|---|----------------------|--------------|-----------------------|---------------------|
| II.21 | III.21 | IV.21 | I.22 | | | | | |
| 1 | 2 | 3 | 4 | 5 | | | | |
| I. Зобов’язання | | | | | | | | |
| 1. Як змінилися обсяги фондування протягом кварталу, що закінчився? | | | | | | | | |
| | | | | Суттєво зменшилися | Несуттєво зменшилися | Не змінилися | Несуттєво збільшилися | Суттєво збільшилися |
| У цілому | | | | | | | | |
| 28% | 0% | 53% | 12% | 28% | 12% | 2% | 26% | 32% |
| Кошти домогосподарств | | | | | | | | |
| 47% | -8% | 62% | 58% | 1% | 13% | 3% | 34% | 48% |
| Кошти корпорацій | | | | | | | | |
| 24% | 14% | 33% | -27% | 29% | 38% | 1% | 20% | 11% |
| Оптове фондування | | | | | | | | |
| -2% | 13% | 0% | -3% | 15% | 11% | 53% | 6% | 15% |
| 2. Як зміняться обсяги фондування в наступному кварталі? | | | | | | | | |
| | | | | Суттєво зменшаться | Несуттєво зменшаться | Не зміняться | Несуттєво збільшаться | Суттєво збільшаться |
| У цілому | | | | | | | | |
| 24% | 22% | 8% | -21% | 25% | 33% | 0% | 41% | 0% |
| Кошти домогосподарств | | | | | | | | |
| 24% | 31% | 0% | -8% | 9% | 42% | 5% | 44% | 0% |
| Кошти корпорацій | | | | | | | | |
| 2% | 18% | 18% | -43% | 25% | 44% | 22% | 8% | 0% |
| Оптове фондування | | | | | | | | |
| 1% | 5% | -2% | 39% | 0% | 10% | 38% | 15% | 36% |
| 3. Як у середньому змінилася вартість фондування протягом кварталу, що закінчився? | | | | | | | | |
| | | | | Суттєво зменшилася | Несуттєво зменшилася | Не змінилася | Несуттєво збільшилася | Суттєво збільшилася |
| У цілому | | | | | | | | |
| -26% | 1% | 7% | 15% | 3% | 9% | 48% | 36% | 4% |
| Кошти домогосподарств | | | | | | | | |
| -35% | -23% | -15% | -19% | 0% | 57% | 25% | 18% | 0% |
| Кошти корпорацій | | | | | | | | |
| -16% | 18% | 26% | 7% | 3% | 24% | 36% | 32% | 6% |
| Оптове фондування | | | | | | | | |
| 14% | 12% | 12% | 30% | 0% | 4% | 41% | 46% | 9% |

| 1 | 2 | 3 | 4 | 5 | | | | | |
|---|------|------|------|---------------------------|-----------------------------|---------------|-----------------------------|---------------------------|-----|
| 4. Як зміниться вартість фондування в наступному кварталі? | | | | | | | | | |
| | | | | Суттєво зменшиться | Несуттєво зменшиться | Не зміниться | Несуттєво збільшиться | Суттєво збільшиться | |
| У цілому | -7% | 22% | 16% | 11% | 3% | 17% | 35% | 44% | 1% |
| Кошти домогосподарств | -20% | -1% | 3% | -17% | 7% | 49% | 15% | 29% | 0% |
| Кошти корпорацій | -1% | 23% | 16% | 9% | 6% | 19% | 27% | 47% | 1% |
| Оптове фондування | 11% | 5% | 10% | 22% | 0% | 0% | 57% | 42% | 1% |
| 5. Як зазначені фактори вплинули на обсяг залучених коштів домогосподарств протягом кварталу, що закінчився? | | | | | | | | | |
| | | | | Вплинув суттєво негативно | Вплинув несуттєво негативно | Не вплинув | Вплинув несуттєво позитивно | Вплинув суттєво позитивно | |
| Фактори попиту з боку банку | | | | | | | | | |
| Рівень відсоткових ставок порівняно з іншими видами фондування | 4% | -17% | -30% | 2% | 0% | 4% | 89% | 8% | 0% |
| Намір змінити частку ринку | 19% | 8% | 7% | 3% | 0% | 0% | 94% | 6% | 0% |
| Регуляторні вимоги | 2% | 0% | 4% | 44% | 0% | 0% | 47% | 17% | 35% |
| Намір змінити структуру фондування | 29% | 9% | -6% | 7% | 0% | 4% | 79% | 17% | 0% |
| Фактори пропозиції з боку вкладників | | | | | | | | | |
| Зміна депозитів домогосподарств, що не пов'язана з діями банку | 22% | -5% | 14% | 29% | 6% | 23% | 16% | 18% | 37% |
| 6. Як зазначені фактори вплинули на обсяг залучених коштів корпорацій протягом кварталу, що закінчився? | | | | | | | | | |
| | | | | Вплинув суттєво негативно | Вплинув несуттєво негативно | Не вплинув | Вплинув несуттєво позитивно | Вплинув суттєво позитивно | |
| Фактори попиту з боку банку | | | | | | | | | |
| Рівень відсоткових ставок порівняно з іншими видами фондування | 5% | 18% | 2% | 15% | 0% | 9% | 58% | 28% | 6% |
| Намір змінити частку ринку | 13% | 8% | 4% | 0% | 0% | 0% | 100% | 0% | 0% |
| Регуляторні вимоги | 7% | 0% | 6% | 29% | 0% | 0% | 56% | 31% | 13% |
| Намір змінити структуру фондування | 11% | -5% | -10% | 0% | 0% | 0% | 100% | 0% | 0% |
| Фактори пропозиції з боку вкладників | | | | | | | | | |
| Зміна депозитів корпорацій, що не пов'язана з діями банку | 26% | 17% | 12% | -19% | 31% | 14% | 28% | 15% | 11% |
| 7. Як змінилася частка фондування в іноземній валюті в кварталі, що закінчився? | | | | | | | | | |
| | | | | Суттєво знизилася | Знизилася | Без змін | Зросла | Суттєво зросла | |
| | -28% | -10% | -29% | -29% | 17% | 41% | 24% | 17% | 1% |
| 8. Як зміниться частка фондування в іноземній валюті в наступному кварталі? | | | | | | | | | |
| | | | | Суттєво знизиться | Несуттєво знизиться | Не зміниться | Несуттєво зросте | Суттєво зросте | |
| | -38% | -31% | -32% | -39% | 6% | 66% | 27% | 1% | 0% |
| 9. Як змінилася строковість фондування, залученого в кварталі, що закінчився, порівняно з попереднім? | | | | | | | | | |
| | | | | Суттєво знизилася | Знизилася | Без змін | Зросла | Суттєво зросла | |
| | -12% | -11% | 1% | -42% | 8% | 73% | 16% | 4% | 0% |
| 10. Як зміниться строковість фондування протягом наступних 12 місяців? | | | | | | | | | |
| | | | | Суттєво знизиться | Знизиться | Буде без змін | Зросте | Суттєво зросте | |
| | -10% | 3% | -5% | -31% | 6% | 62% | 20% | 13% | 0% |
| 11. Які фактори вплинули на плани залучення оптового фондування в майбутньому? | | | | | | | | | |
| | | | | Вплинув суттєво негативно | Вплинув несуттєво негативно | Не вплинув | Вплинув несуттєво позитивно | Вплинув суттєво позитивно | |
| Фактори попиту з боку банку | | | | | | | | | |
| Намір збільшити обсяг балансу банку | 34% | 49% | 51% | 40% | 0% | 0% | 29% | 61% | 10% |
| Намір узгодити строковість активів та зобов'язань | 64% | 50% | 63% | 51% | 0% | 1% | 13% | 69% | 17% |
| Зміна вартості (% ставки) | 17% | 35% | 0% | -11% | 0% | 28% | 65% | 6% | 0% |

| 1 | 2 | 3 | 4 | 5 | | | | | |
|---|------|------|------|--------------------------|-----------------------|--------------|-----------------------|--------------------------|--|
| Нецінові фактори | | | | | | | | | |
| 24% | 19% | 21% | 21% | 1% | 0% | 71% | 12% | 16% | |
| Регуляторні вимоги | | | | | | | | | |
| 28% | 44% | 42% | 22% | 0% | 0% | 57% | 43% | 1% | |
| Фактори пропозиції з боку вкладників | | | | | | | | | |
| Заінтересованість інвесторів | | | | | | | | | |
| 23% | 42% | 42% | 15% | 1% | 0% | 66% | 32% | 1% | |
| II. Капітал | | | | | | | | | |
| 12. Як змінився загальний обсяг капіталу протягом останніх 12 місяців? | | | | | | | | | |
| | | | | Суттєво зменшився | Несуттєво зменшився | Не змінився | Несуттєво збільшився | Суттєво збільшився | |
| 8% | 45% | 72% | 11% | 23% | 13% | 4% | 39% | 21% | |
| 13. Як зміниться загальний обсяг капіталу в наступні 12 місяців? | | | | | | | | | |
| | | | | Суттєво зменшиться | Несуттєво зменшиться | Не зміниться | Несуттєво збільшиться | Суттєво збільшиться | |
| 58% | 60% | 63% | -56% | 43% | 38% | 10% | 8% | 1% | |
| 14. Як змінилася вартість капіталу протягом останніх 12 місяців? | | | | | | | | | |
| | | | | Суттєво зменшилася | Несуттєво зменшилася | Не змінилася | Несуттєво збільшилася | Суттєво збільшилася | |
| -8% | 29% | 33% | 32% | 0% | 18% | 2% | 80% | 1% | |
| 15. Як зміниться вартість капіталу в наступні 12 місяців? | | | | | | | | | |
| | | | | Суттєво зменшиться | Несуттєво зменшиться | Не зміниться | Несуттєво збільшиться | Суттєво збільшиться | |
| -8% | -27% | 23% | 56% | 0% | 15% | 0% | 44% | 42% | |
| 16. Які фактори вплинуть на зміну обсягу капіталу в наступні 12 місяців? | | | | | | | | | |
| | | | | Вплив суттєво негативний | Вплив дещо негативний | Не вплине | Вплив дещо позитивний | Вплив суттєво позитивний | |
| Прямі ефекти на капітал (прибуток/збиток) | | | | | | | | | |
| 64% | 71% | 73% | -77% | 75% | 15% | 0% | 10% | 0% | |
| Зміна регуляторних вимог | | | | | | | | | |
| -44% | -53% | -32% | -31% | 23% | 32% | 29% | 16% | 0% | |
| Фактори попиту на капітал з боку банку | | | | | | | | | |
| Зміни в економічному середовищі | | | | | | | | | |
| -14% | -10% | -1% | -70% | 70% | 12% | 7% | 11% | 0% | |
| Стратегічні рішення зі зміни ризик-апетиту | | | | | | | | | |
| 6% | 10% | 10% | -18% | 1% | 39% | 55% | 5% | 0% | |
| Зміни розміру активів (плани зростання) | | | | | | | | | |
| 29% | 19% | 38% | 7% | 0% | 24% | 38% | 38% | 0% | |
| Фактори пропозиції капіталу з боку інвесторів | | | | | | | | | |
| Намір акціонерів змінити обсяг капіталу | | | | | | | | | |
| 12% | 9% | 7% | 5% | 0% | 0% | 92% | 7% | 1% | |

Інформація про опитування

Національний банк України високо цінує участь банків в опитуванні за умов воєнного стану.

3 липня 2021 року Національний банк України запровадив щоквартальне опитування банків про фондування. Основна мета – поглибити розуміння динаміки обсягів, структури та вартості зобов'язань і капіталу банків. Звіт охоплює узагальнені оцінки та очікування респондентів про обсяги, вартість, строковість різних видів зобов'язань та капіталу банку, а також факторів, що впливали на ці показники.

Звіт містить оцінки стану банківського фондування в I кварталі та очікувань на II квартал 2022 року. Узагальнені оцінки змін показників капіталу банків зазначено за останні 12 місяців та містять очікування на наступні 12 місяців. Опитування проводилося із 18 березня до 8 квітня 2022 року серед менеджерів банків, відповідальних за управління пасивами. Відповіді надали 27 фінансових установ, їхня частка в загальному обсязі активів банківської системи становить 93%. Результати опитування відображають думку респондентів і не є оцінками чи прогнозами Національного банку України.

Опитування про банківське фондування стосовно очікувань на III квартал буде опубліковано в липні 2022 року.