



НАЦІОНАЛЬНИЙ БАНК УКРАЇНИ

Оцінка інфляції за квітень 2015 року

У квітні відбулося подальше прискорення споживчої інфляції – до 14.0% за місяць та 60.9% у річному вимірі. Як і очікувалося, основний внесок в інфляцію (9.3 в. п.) обумовило підвищення цін на природний газ для населення (у 5.5 раза). У цілому внесок адміністративної складової в інфляцію становив 11.0 в. п. (у тому числі через підвищення тарифів на електроенергію на 33.6%).

Зростання цін за іншими компонентами споживчого кошику суттєво сповільнилося, зокрема базова інфляція – до 4.6% за місяць, зростання цін на сирі продовольчі товари – до 2.6%, що вказує на зменшення впливу курсового чинника.

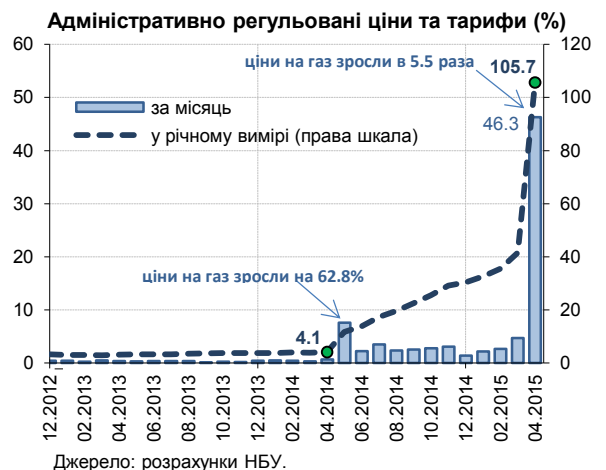
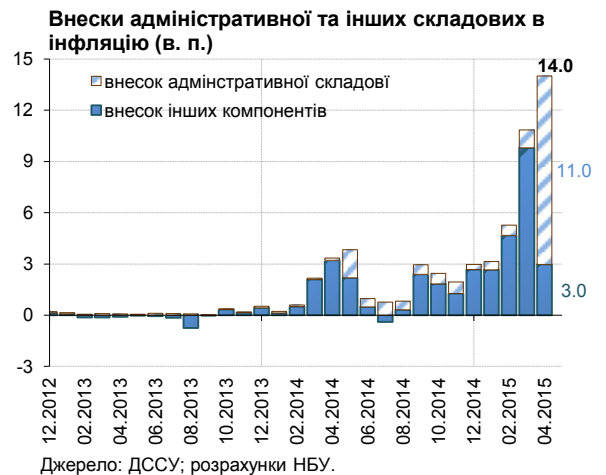
Індекс цін виробників (далі – ІЦВ) зріс на 4.0%. Суттєво підвищилися ціни у добуванні сирової нафти та природного газу (на 86.2%), зокрема через збільшення ставки рентної плати за користування надрами під час видобутку природного газу для потреб населення. Зростання цін виробників у переробній промисловості сповільнилося до 1.3% за квітень (з 9.5% за березень).

Зростання індексу споживчих цін (далі – ІСЦ) у квітні прискорилося до 14.0% за місяць (60.9% у річному вимірі), що було зумовлено насамперед суттєвим внеском (11 в. п.) від зростання адміністративно регульованих цін на 46.3%.

Адміністративний характер інфляції забезпечило підвищення цін на природний газ для населення. Водночас опублікований Державною службою статистики України (ДССУ) рівень подорожчання газу (у 5.5 раза) виявився непередбачувано високим через неповне статистичне охоплення цін на природний газ для населення (див. додаток 1). **За оцінками Національного банку на основі даних НАК “Нафтогаз України”, середньозважена ціна на природний газ у квітні зросла в 3.5 рази.**

Серед інших житлово-комунальних послуг у квітні суттєво підвищилися також тарифи на електроенергію для побутових споживачів – на 33.6%.

За виключенням адміністративної складової інфляція значно сповільнилася та становила 3.5% за місяць, що свідчить про зменшення прояву курсового чинника в умовах стабілізації курсу гривні до долара США та зменшення девальваційних очікувань (зокрема у квітні очікування домогосподарств щодо курсу гривні до долара США на наступні 12 місяців знизилися до 27.5 грн. за долар США порівняно з 29.44 грн. за долар США в березні). Наразі вплив зміцнення гривні в березні та квітні не був суттєвим з огляду на асиметричність передачі курсових коливань на ціни (тяжіння цін до підвищення внаслідок девальвації та їх меншу гнучкість після ревальвації), однак в перспективі має мінімізувати відкладені ефекти девальвації, що відбувалася раніше.



Базова інфляція сповільнилася до 4.6% за місяць, однак у річному вимірі прискорилося до 47.1%.

Ціни на продукти харчування з високим ступенем оброблення зросли на 6.6% (59.5% у річному вимірі) внаслідок затриманого відображення в їх динаміці курсового чинника та вторинних ефектів від зростання цін на енергоносії та сирі продукти.

Вузька базова інфляція (представлена переважно непродовольчими товарами, за виключенням палива) сповільнилася до 4.6% за місяць (у річному вимірі несуттєво прискорилося до 48.0%). Попри загальне подорожчання непродовольчих товарів другий місяць поспіль тривало здешевлення автомобілів – у квітні на 7.9%. Серед факторів зменшення вартості автомобілів у звітному місяці було зниження на 50% ставок спеціальних мит на імпорт легкових автомобілів в Україну¹.

Найнижчими темпами продовжували зростати ціни на послуги – на 1.0% за місяць та 17.3% у річному вимірі, що пов'язано з їх найменшою залежністю від впливу курсового чинника.

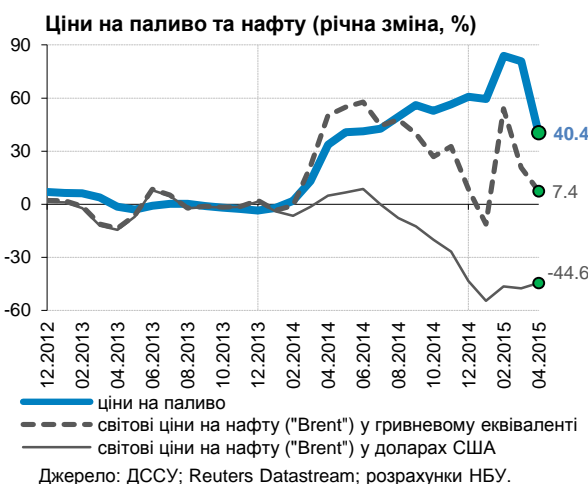
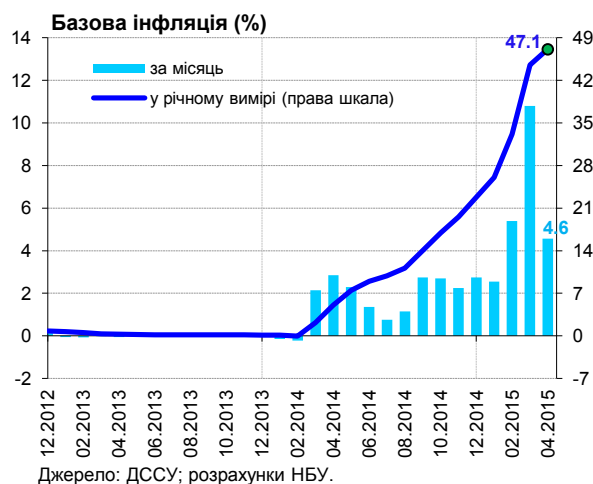
Подорожчання складових небазової інфляції, крім адміністративно регульованих цін, також уповільнилось.

Зростання цін на сирі продукти сповільнилося до 2.6%, зокрема зростання цін на фрукти та овочі – до 2.3% та 3.4% за місяць відповідно. Знизилися ціни на цукор (на 7.2%) після значного подорожчання в березні (на 39.2%) в умовах ажіотажного попиту.

Ціни на паливо знизилися на 8.3%, як наслідок укріплення гривні протягом останніх двох місяців. Зниження цін на газ скраплений для автомобілів на 24.7% було спричинене також їх корекцією після різкого підвищення (майже на 55%) у попередньому місяці. Суттєво сповільнилося зростання цін на паливо в річному вимірі (до 40.4% з 80.8%), що, крім зазначених вище факторів, було пов'язане з високою базою порівняння.

Зростання ІЦВ сповільнилося до 4.0% за місяць, у річному вимірі – до 48.6%.

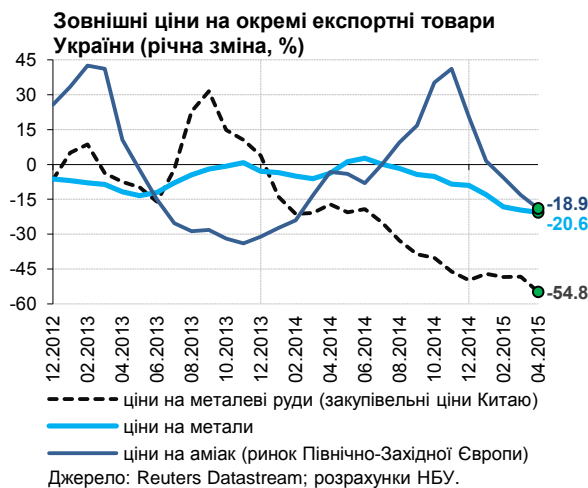
Найбільше зросли ціни у добуванні сирової нафти та природного газу (на 86.2%), зокрема через збільшення ставки рентної плати за користування надрами під час видобутку природного газу для потреб населення для покладів газу до 5 км – до 70% (з 20%).



¹ Згідно з попередньо опублікованим рішенням Міжвідомчої комісії з міжнародної торгівлі з 14 квітня 2015 року були вдвічі знижені ставки: для авто із об'ємом двигуна 1–1.5 л – до 2.15% і для авто із об'ємом двигуна 1.5–2.2 л – до 4.32%.

Укріплення курсу гривні до долара США за березень-квітень та водночас низхідна динаміка цін на зовнішніх сировинних ринках сприяли зниженню цін у добуванні металевих руд на 7.9% та в хімічному виробництві на 4.7%, а також стабілізації цін у металургійній галузі (+0.4% за місяць). У результаті суттєво сповільнилося зростання таких цін у річному вимірі – до 23.9%, 55.2% та 52.7% відповідно.

Зростання цін виробників у переробній промисловості також уповільнилось до 1.3% з 9.5% у березні.



Підвищення цін на природний газ для населення

За оцінками Національного банку України, ДССУ у квітні відобразила завищене значення зростання цін на газ для населення, що було зумовлено неповним охопленням цін для різних категорій споживачів. Унаслідок цього середньозважене за обсягами споживання газу зростання тарифів на газ для населення становило 3.5 раза порівняно зі значенням 5.5 раза, відображеним ДССУ.

По-перше, у квітні діяли дві ціни на газ, коли переважна більшість населення сплачувала за газ за ціною 3.6 грн. за 1 м³ (тариф, який визначений для опалювального періоду за обсяг, спожитий до 200 м³ природного газу на місяць), тоді як ДССУ в підрахунках інфляції урахував лише максимальну ціну (7.188 грн. за 1 м³), яка стане єдиною ціною лише в міжопалювальний період (з травня по вересень). Таким чином показник інфляції у квітні врахував не лише фактичне зростання цін на газ у квітні, а і його подальше подорожчання в травні.

По-друге, як базу для порівняння, ДССУ взяв ціну на газ для приготування їжі та/або підігріву води у багатоквартирних будинках за відсутності газових лічильників (1.299 грн. за 1 м³), однак на таку категорію припадає порівняно невелика частка споживання газу², а ціна є на 10.6% нижчою, ніж фактична середньозважена ціна.

Ціни на газ для населення за категоріями споживання		
Диференціація цін	Ціна за 1 м ³ з ПДВ, грн.	Частка споживання, %
з 01.05.2014 до 31.03.2015		
У разі використання природного газу для приготування їжі та/або підігріву води в багатоквартирних будинках:		
за наявності газових лічильників	1.182	11.8
за відсутності газових лічильників	1.299	
За умови, що обсяг споживання природного газу не перевищує 2500 м ³ на рік:		
за наявності газових лічильників	1.089	60.3
за відсутності газових лічильників	1.197	
За умови, що обсяг споживання природного газу не перевищує 6000 м ³ на рік:		
за наявності газових лічильників	1.788	26.5
за відсутності газових лічильників	1.965	
За умови, що обсяг споживання природного газу перевищує 6000 м ³ на рік:		
за наявності газових лічильників	3.645	1.5
за відсутності газових лічильників	4.011	
Квітень 2015		
Для індивідуального опалення або комплексного споживання (індивідуальне опалення, приготування їжі та/або підігріву води):		Через теплу погоду в квітні, майже все споживання ймовірно було в межах пільгового ліміту
- за обсяг, спожитий до 200 м ³ природного газу на місяць (включно)	3.600	
- за обсяг, спожитий понад 200 м ³ природного газу на місяць	7.188	
з 01.05.2015 до 30.09.2015		
Для приготування їжі та/або підігріву води		
Для індивідуального опалення або комплексного споживання (індивідуальне опалення, приготування їжі та/або підігріву води)	7.188	100
з 01.10.2015 до 30.04.2016		
Для індивідуального опалення або комплексного споживання (індивідуальне опалення, приготування їжі та/або підігріву води)		
- за обсяг, спожитий до 200 м ³ природного газу на місяць (включно)	3.600	60*
- за обсяг, спожитий понад 200 м ³ природного газу на місяць	7.188	40*
Для приготування їжі та/або підігріву води		

* Прогноз НАК "Нафтогаз".

² За розрахунками Національного банку України за даними НАК "Нафтогаз", у цілому на приготування їжі та/або підігріву води в багатоквартирних будинках припадає близько 11.8% усього газу, що споживається населенням.

Додаток 2

Зміна цінних індексів та внески компонентів у зміну ІСЦ та ЦВ*					
Компоненти споживчого кошика (за класифікацією Національного банку України)					
	частка ІСЦ, %	зміна за квітень		зміна за рік	
		зміна, %	внесок у зміну ІСЦ, в. п.	зміна, %	внесок у зміну ІСЦ, в. п.
Індекс споживчих цін	100.0	14.0	14.0	60.9	60.9
Базова інфляція	47.7	4.6	2.4	47.1	22.5
Небазова інфляція	52.3	22.6	11.6	74.3	38.4
сирі продукти	28.2	2.6	0.8	51.1	14.4
адміністративно регульовані тарифи та ціни	22.0	46.3	11.0	105.7	23.2
паливо	2.1	-8.3	-0.2	40.4	0.8
Компоненти споживчого кошика (за класифікацією ДССУ)					
Продукти харчування та безалкогольні напої, у т. ч.:	50.7	4.4	2.2	53.7	27.2
хліб та хлібопродукти	7.7	5.9	0.5	83.2	6.4
хліб	2.9	6.2	0.2	75.6	2.2
борошно пшеничне	0.5	-0.3	0.0	123.3	0.7
м'ясо та м'ясопродукти	12.1	4.4	0.5	39.5	4.8
риба та продукти з риби	3.6	4.4	0.2	83.1	3.0
молоко	1.9	2.1	0.0	22.6	0.4
яйця	1.2	-5.3	-0.1	54.3	0.6
олія та жири	4.8	4.3	0.2	54.7	2.6
інші їстівні жири	1.1	1.5	0.0	40.9	0.5
фрукти	3.5	2.3	0.1	98.4	3.5
овочі	4.1	3.4	0.1	8.2	0.3
картопля	1.1	-5.3	-0.1	-38.5	-0.4
цукор	1.1	-7.2	-0.1	42.6	0.5
Алкогольні напої, тютюнові вироби	6.9	1.8	0.1	37.9	2.6
Одяг і взуття	7.0	4.6	0.3	33.7	2.4
Житло, вода, електроенергія, газ та інші види палива, у т. ч.:	11.1	109.7	12.1	188.2	20.8
квартирна плата	1.4	0.9	0.0	3.5	0.0
гаряча вода	0.4	0.0	0.0	48.8	0.2
природний газ	2.0	453.4	9.3	800.9	16.4
центральне опалення	1.8	-0.1	0.0	47.8	0.9
Транспорт	4.9	-4.3	-0.2	43.8	2.2
паливо і мастила	2.1	-8.3	-0.2	40.4	0.8
залізничний пасажирський транспорт	0.2	2.0	0.0	24.8	0.1
автодорожній пасажирський транспорт	1.6	3.6	0.1	43.7	0.7
Зв'язок	3.4	0.0	0.0	5.5	0.2
Освіта	1.4	1.8	0.0	15.2	0.2
<i>Інші</i>	<i>14.6</i>	<i>-</i>	<i>-0.6</i>	<i>-</i>	<i>5.3</i>
Компоненти ЦВ					
	частка ЦВ, %	зміна за квітень		зміна за рік	
		зміна, %	внесок у зміну ЦВ, в. п.	зміна, %	внесок у зміну ЦВ, в. п.
Індекс цін виробників	100.0	4.0	4.0	48.6	48.6
Добувна промисловість і розроблення кар'єрів	13.0	11.5	1.5	57.9	7.5
Добування кам'яного вугілля	3.2	-0.3	0.0	48.0	1.5
Добування сирої нафти та природного газу	2.6	86.2	2.3	172.9	4.6
Добування металевих руд	6.1	-7.9	-0.5	23.9	1.5
Переробна промисловість	68.2	1.3	0.9	45.6	31.1
Виробництво харчових продуктів, напоїв і тютюнових виробів	21.5	3.3	0.7	49.2	10.6
Виробництво коксу та продуктів нафтоперероблення	3.7	0.2	0.0	39.4	1.5
Виробництво хімічних речовин і хімічної продукції	3.9	-4.7	-0.2	55.2	2.2
Виробництво гумових і пластмасових виробів, іншої неметалевої мінеральної продукції	4.8	3.3	0.2	47.2	2.2
Металургійне виробництво, виробництво готових металевих виробів, крім виробництва машин і устаткування	19.2	0.4	0.1	52.7	10.1
Виробництво автотранспортних засобів, причепів і напівпричепів та інших транспортних засобів	3.2	0.6	0.0	14.4	0.5
Постачання електроенергії, газу, пари та кондиційованого повітря	18.8	7.9	1.5	52.8	10.0

* Розрахунки Національного банку України на підставі даних ДССУ. Сума внесків, наведених у таблицях, може не дорівнювати загальному значенню у зв'язку з округленнями.