



У лютому 2022 року споживча інфляція в річному вимірі прискорилася до 10.7% (із 10.0% у січні). У місячному вимірі ціни зросли на 1.6%. Про це свідчать дані, опубліковані Державною службою статистики України. Фактична споживча інфляція суттєво перевищила траєкторію прогнозу Національного банку, опублікованого в [Інфляційному звіті за січень 2022 року](#). Інфляційний тиск посилювався на тлі нагнітання військової загрози і зрештою вторгнення росії в Україну наприкінці лютого. Передусім стрімко зросли ціни на продукти харчування та пальне з огляду на високий попит та порушення ланцюгів постачання.

Базова інфляція

Базова інфляція прискорилася до 8.2% р/р із 7.6% р/р у січні.

Зростання цін на оброблені продовольчі товари пришвидшилося (до 13.8% р/р). Зокрема, швидше дорожчали молочна продукція та м'ясні вироби через збільшення вартості сировини та доставки. Підвищилася вартість продуктів харчування імпортного походження, зокрема кави, шоколаду, рибних продуктів та сухофруктів, що передусім пояснюється послабленням курсу гривні та проблемами з доставкою цих продуктів в Україну. Натомість темпи зростання цін на хліб і макаронні вироби в річному вимірі залишалися незмінними, а подорожчання соняшникової олії надалі сповільнювалося через ефекти бази порівняння.

Також швидше дорожчали непродовольчі товари (1.0% р/р). Унаслідок зниження обмінного курсу гривні прискорилося подорожчання товарів для дому, а темпи падіння цін на автомобілі сповільнилися. Також цей чинник разом із підвищеним попитом на товари особистого догляду та фармацевтичні товари зумовили стрімке зростання їхньої вартості. Натомість поглибилось падіння цін на одяг та взуття, що може пояснюватися зміною споживчих пріоритетів.

Темпи зростання вартості послуг збереглися на рівні січня (10.5% р/р). З одного боку, дещо швидшими темпами дорожчали послуги закладів громадського харчування та готелів, середньої освіти, перукарень, авіаперельоти, інтернет-послуги тощо через збільшення виробничих витрат бізнесу, зокрема на оплату праці, продовольчі товари та енергію. З іншого, – повільніше дорожчали фінансові та медичні послуги.

Зміна цін на сирі продукти харчування

Темпи зростання цін на сирі продукти харчування не змінилися порівняно з січнем (13.6% р/р). Унаслідок підвищеного попиту на продукти довготривалого зберігання в місячному вимірі подорожчали рис та інші крупи. Водночас у річному вимірі зростання цін стримувалося ефектом бази порівняння. Швидше також дорожчали м'ясо та молоко. Унаслідок послаблення

гривні та подорожчання енергоносіїв прискорилося зростання цін на овочі. Натомість подорожчання яєць і далі сповільнювалося, а вартість фруктів – знижувалася.

Зміна адміністративно регульованих цін

Прискорилося зростання адміністративно регульованих цін (до 12.2% р/р). Через зростання цін на пальне та значне підвищення попиту збільшилася вартість транспортних послуг. Крім того, подорожчали медикаменти віднесені до державного моніторингу. Водночас зростання адміністративно регульованих цін і надалі стримувалося завдяки фіксованим тарифам на більшість комунальних послуг.

Зміна цін на пальне

Швидшими темпами дорожчало пальне (27.5% р/р). Це насамперед пояснюється стрімким зростанням вартості нафти у світі та послабленням гривні. Водночас в умовах дії [державного регулювання](#) на ринку пального, запровадженого в травні 2021 року, зростання цін на пальне залишалось порівняно помірним, незважаючи на дефіцит у багатьох регіонах.

Промислова інфляція

У лютому зростання ІЦВ сповільнилося до 53.5% р/р (з 69.1% р/р у січні). У місячному вимірі промислові ціни знизилися на 2.1%. Основним фактором цього стало сповільнення зростання тарифів на електроенергію та теплову енергію (до 151.9% р/р з 240.2% р/р у січні). Це пов'язано передусім зі збільшенням виробництва дешевої атомної електроенергії (наприкінці січня НАЕК "Енергоатом" запустила всі 15 атомних енергоблоків одночасно). Певний знижувачий вплив на ціни, ймовірно, мали і дії окремих [учасників ринку](#) "на добу наперед", що зумовили зниження попиту на цьому ринку. Додатковим чинником стало сповільнення зростання цін у добуванні кам'яного вугілля, що пояснюється, ймовірно, збільшенням його запасів.

Повільніше зростали ціни в добуванні металевих руд, металургії та хімічній промисловості передусім на тлі ефектів бази порівняння.

Тривало сповільнення подорожчання продукції харчової промисловості, передусім у виробництві цукру та олії на тлі активної переробки нового врожаю. Водночас швидше

зростали ціни у виробництві напоїв та молочних виробів унаслідок посилення тиску з боку виробничих витрат (енергія, оплата праці, сировина).

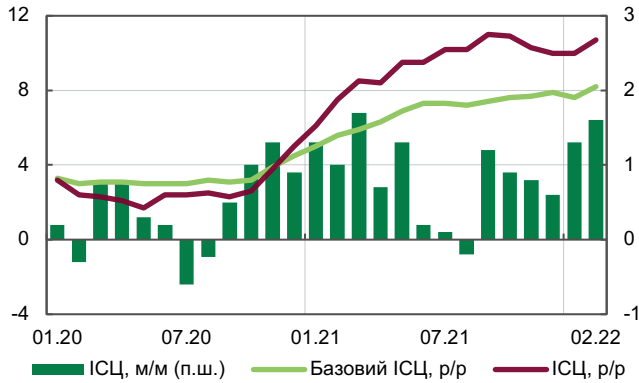
Водночас збереження високої вартості природного газу у Європі та подорожчання нафти призвели до підвищення цін

у добуванні цих енергоносіїв в Україні, а також зростання цін у виробництві гумових і пластмасових виробів.

Зростання виробничих витрат, зокрема на комплектуючі, підтримувало прискорення подорожчання в окремих галузях машинобудування (виробництво комп'ютерів, електричного устаткування).

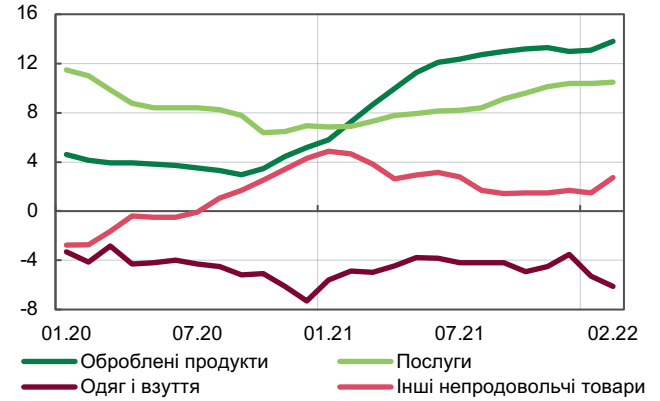
У лютому 2022 року споживча інфляція прискорилося до 10.7% у річному вимірі. Нагнітання військової загрози і зрештою вторгнення росії в Україну наприкінці лютого зумовило стрімке зростання ціни на продукти харчування та паливе з огляду на надмірний попит та порушення ланцюгів постачання. Прискорилося також зростання і базової інфляції (до 8.2% р/р).

Графік 1. Індекси споживчих цін, %



Джерело: ДССУ.

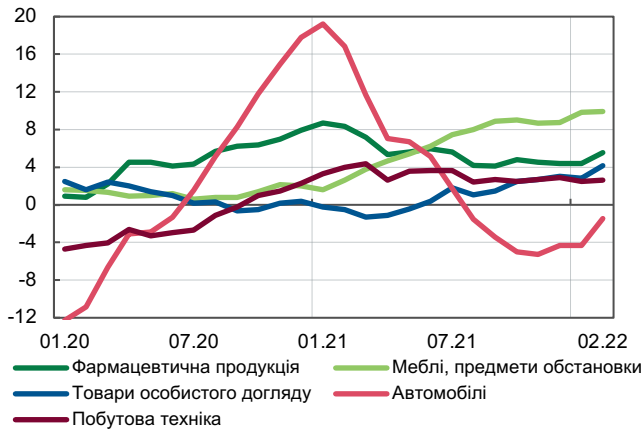
Графік 2. Основні компоненти базового ІЦІ, % р/р



Джерело: ДССУ, розрахунки НБУ.

Прискорилося зростання цін на непродовольчі товари унаслідок зниження обмінного курсу гривні та підвищеного попиту на окремі групи товарів

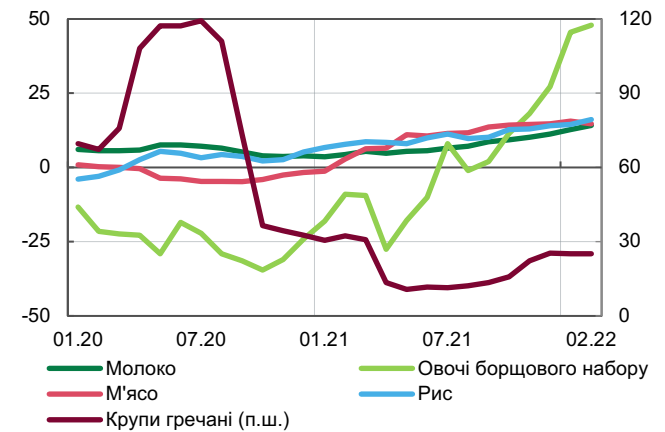
Графік 3. Ціни на окремі непродовольчі товари, % р/р



Джерело: ДССУ.

Продукти харчування стрімко дорожчали через зростання витрат, послаблення курсу гривні, порушення ланцюгів постачання та підвищений попит на окремі товари

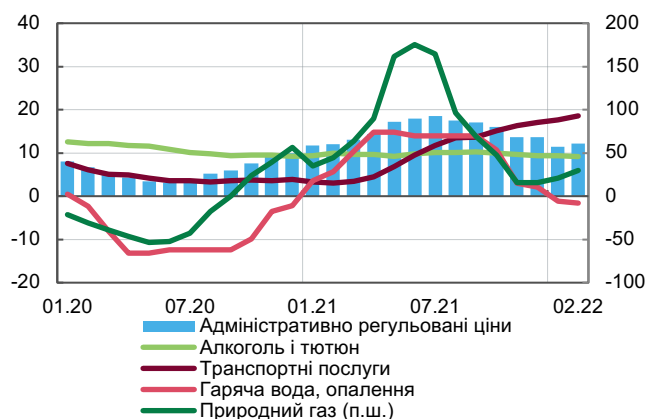
Графік 4. Ціни на окремі сирі продукти, % р/р



Джерело: ДССУ.

Темпи зростання адміністративно регульованих цін прискорилися на тлі підвищення виробничих витрат. Водночас стримувало інфляцію збереження тарифів на більшість ЖКП зафіксованими

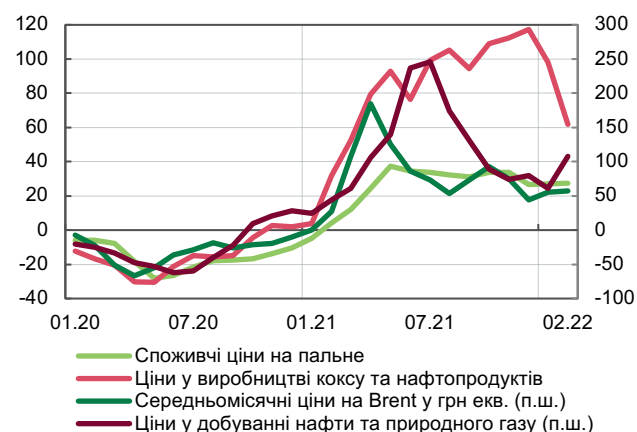
Графік 5. Компоненти адміністративно регульованих цін, % р/р



Джерело: ДССУ.

Ціни на пальне децю зросли на тлі подорожчання нафти у світі та послаблення гривні

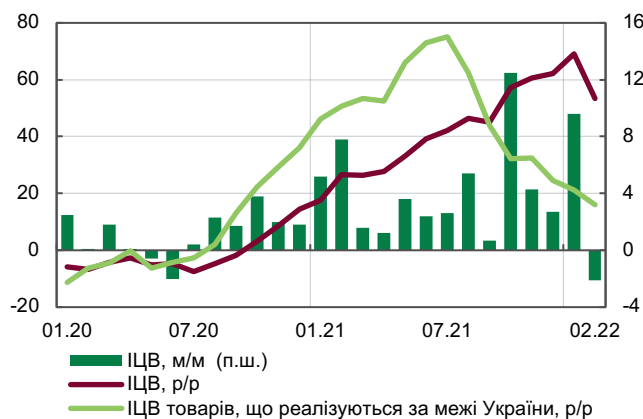
Графік 6. Індекси цін на пальне, % р/р



Джерело: ДССУ, Refinitiv Datastream, розрахунки НБУ.

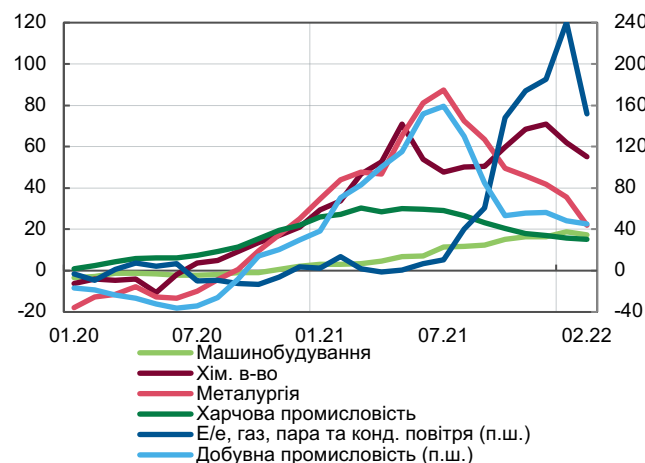
Зростання цін у промисловості стрімко сповільнилося передусім завдяки сповільненню зростання цін на електроенергію. Певний внесок також мали подальше зниження темпів зростання цін у виробництві цукру та олії, сповільнення зростання цін у металургії, добуванні металевих руд та хімічній промисловості

Графік 7. Індекс цін виробників, %



Джерело: ДССУ.

Графік 8. Ціни в окремих галузях промисловості, % р/р



Джерело: ДССУ.

Таблиця 1. Зміна цінних індексів ІСЦ

	Частка в ІСЦ для 2022 року, %	% р/р				2022 рік		Лютий 2022 року, % м/м
		2019 рік	2020 рік	2021 рік	2022 рік			
					01	02		
Компоненти споживчого кошика (за класифікацією Національного банку України)								
Індекс споживчих цін	100.0	4.1	5.0	10.0	10.0	10.7	1.6	
Базова інфляція	56.4	3.9	4.5	7.9	7.6	8.2	1.0	
Небазова інфляція*	43.6	4.8	5.9	13.5	13.4	13.8	2.2	
сирі продукти	20.9	3.9	4.1	11.8	13.6	13.6	2.8	
адміністративно регульовані тарифи та ціни	20.0	8.6	9.9	13.6	11.5	12.2	0.9	
пальне	2.8	-8.2	-10.5	26.5	26.8	27.5	7.9	
Окремі компоненти споживчого кошика (за класифікацією ДССУ)								
Продукти харчування та безалкогольні напої	43.6	7.8	4.9	12.7	14.0	14.3	2.4	
Алкогольні напої, тютюнові вироби	8.2	17.9	9.2	9.4	9.3	9.2	1.2	
Одяг і взуття	5.0	2.0	-7.3	-3.6	-5.7	-5.9	-4.2	
Житло, вода, е/е, газ та інші види палива, у т. ч.:	8.4	10.6	13.6	9.8	0.2	6.4	0.2	
послуги з управління багатоквартирними будинками	0.3	23.7	2.7	6.7	7.3	7.4	1.3	
водопостачання	0.2	19.9	18.5	11.8	12.9	12.8	0.0	
гаряча вода	0.3	3.2	-1.5	3.0	2.1	2.1	0.0	
природний газ	2.3	22.9	56.3	15.5	21.1	29.6	0.0	
центральне опалення	1.4	5.2	-2.4	1.7	-1.7	-2.2	0.0	
електроенергія	1.6	0.0	0.0	26.5	-7.4	-7.4	0.0	
Транспорт	9.3	12.9	2.7	11.1	11.4	13.7	3.7	
Зв'язок	3.0	15.1	4.1	7.5	7.5	7.6	0.3	
Освіта	1.4	13.4	13.9	17.0	17.4	17.0	0.2	

Таблиця 2. Окремі компоненти ІЦВ

	Частка в ІЦВ для 2022 року, %**	% р/р				2022 рік		Лютий 2022 року, % м/м
		2019 рік	2020 рік	2021 рік	2022 рік			
					01	02		
Індекс цін виробників	100.0	-7.4	14.5	62.2	69.1	53.5	-2.1	
Добувна промисловість і розроблення кар'єрів	16.1	-22.8	29.5	56.5	48.0	45.0	19.6	
Добування кам'яного вугілля	1.8	-23.6	-7.3	150.6	142.5	128.1	0.0	
Добування сирої нафти і природного газу	4.4	-32.3	28.6	79.6	61.1	107.9	40.6	
Добування металевих руд	8.5	-21.4	44.6	5.4	4.4	-14.5	14.9	
Переробна промисловість	61.3	-5.7	15.7	28.1	25.9	21.6	0.9	
Вир-во харчових продуктів, напоїв і тютюнових виробів	18.9	1.8	21.9	16.9	15.7	15.1	1.7	
Вир-во коксу і продуктів нафтоперероблення	2.9	-14.2	1.8	117.3	98.1	16.7	1.0	
Вир-во хімічних речовин і хімічної продукції	2.9	-8.9	20.9	70.8	62.0	24.6	4.1	
Вир-во основних фармацевтичних продуктів і фармацевтичних препаратів	1.4	9.6	10.4	14.1	13.3	24.8	3.6	
Вир-во гумових і пластмасових виробів, іншої неметалевої мінеральної продукції	5.7	2.6	4.1	22.4	25.5	14.1	0.4	
Металургійне вир-во, вир-во готових металевих виробів, крім виробництва машин та устаткування	17.9	-18.8	25.2	41.9	35.5	15.2	4.4	
Вир-во автотранспортних засобів, причепів і напівпричепів та інших транспортних засобів	2.2	1.1	1.2	17.8	23.6	7.2	0.6	
Постачання електроенергії, газу, пари та кондиційованого повітря	21.5	-5.6	3.9	185.4	240.2	29.6	2.6	

* Розрахунки Національного банку України на підставі даних ДССУ. Сума внесків компонентів ІСЦ може відхилитися від загального ІСЦ у результаті застосування динамічних ваг відповідно до методології ДССУ та округлення.

** Частка компонентів у ІЦВ розрахована на підставі даних ДССУ щодо обсягу реалізованої промислової продукції за видами діяльності за 2021 рік.

Список скорочень:

e/e	електроенергія	НБУ	Національний банк України
ІСЦ	індекс споживчих цін	м/м	у місячному вимірі
ІЦВ	індекс цін виробників	р/р	у річному вимірі
ДССУ	Державна служба статистики України	п.ш.	права шкала