

ЗАТВЕРДЖЕНО
Рішення Ради Платіжної організації
системи електронних платежів
Національного банку України,
протокол від 22 лютого 2022 року № 12
Зі змінами:
протокол від 16 березня 2023 року № 15

Зі змінами, внесеними
Рішенням Ради Оператора
системи електронних платежів
Національного банку України,
протокол від 27 березня 2024 року № 21
протокол від 22 жовтня 2024 року № 23

**Система електронних платежів
Національного банку України
(версія СЕП-4.1)**

СПЕЦИФІКАЦІЇ ISO 20022

admi.006 «Запит копії повідомлення»
admi.009 «Запит статичних даних»
admi.010 «Звіт статичних даних»
admi.007 «Звіт про статус запиту»

(на рівні агент – ЦОСЕП – агент)

Версія 1.5

на **30** аркушах

2024



ДОКУМЕНТ СЕД НБУ АСКОД
Підписувач Шабан Олексій Володимирович
Сертифікат 36186A0FEAAD76B204000000150F0000F08C0000
Дійсний до:31.07.2025 10:20:41

Національний банк України



V/57-0001/141765
від 12.11.2024 18:00

ІСТОРІЯ ЗМІН

Дата	Версія	Опис
06.12.2021	1.0	Затверджено за № В/52-0008/106260
22.02.2022	1.1	Затверджено Протоколом Ради СЕП № 12 Змінено шаблон реквізитів типу "MsgId".
17.03.2023	1.2	Затверджено Протоколом Ради СЕП № 15 від 16.03.2023 Затверджено за № В/57-0001/29890 1. Збільшено інтервал часу, за який можна отримати інформацію – допоки вона наявна в БД ЦОСЕП 2. Уточнено правила формування реквізиту Ключовий параметр (Key) цього блоку в admi.010 для випадку, коли його не вказано в запиті
22.11.2023	1.3	Затверджено за № В/52-0008/138689 Додано можливість застосування до миттєвих переказів СЕП (pacs.002)
27.03.2024	1.4	Затверджено Радою Оператора СЕП, протокол від 27.03.2024 № 21. Зареєстровано 02.04.2024 за № В/57-0001/39968. Оновлено термінологію та назви стосовних документів.
20.09.2024	1.5	Затверджено за № В/52-0011/116756 Не розглядаються pacs.002 МП СЕП у відповідь на pacs.028 . Оптимізовано використання admi.009 для отримання pacs.002 МП СЕП: можна вибрати перелік pacs.002 тільки в сторону Агента платника або тільки в сторону Агента отримувача. Змінено термінологію щодо технології обміну з ЦОСЕП відповідно до документа «Технологія і формати».
Вересень 2024	1.5	Без змін.

СКЛАЛИ

Назва підрозділу	ПІБ
Департамент інформаційних технологій Управління розроблення банківських інформаційних систем	Гончарова І.В. Юрченко І. Д. Грибанов О.С. Михайлова В.В.

УЗГОДЖЕНО

Назва підрозділу	Посада	ПІБ
Департамент інформаційних технологій	Директор	Нагорнюк В.В.



ДОКУМЕНТ СЕД НБУ АСКОД
Підписувач Шабан Олексій Володимирович
Сертифікат 36186A0FEAAD76B204000000150F0000F08C0000
Дійсний до: 31.07.2025 10:20:41

Національний банк України



В/57-0001/141765
від 12.11.2024 18:00

Зміст

1. Загальні відомості	4
1.1. Стосовні документи.....	4
1.2. Терміни і позначення.....	5
1.3. Загальний опис використання <i>admi.006</i> , <i>admi.009</i> , <i>admi.010</i>	7
1.4. Загальний опис використання <i>admi.007</i>	11
2. Структура повідомлення <i>admi.006</i>.....	12
2.1. Загальна структура.....	12
2.2. Блок А. Заголовок повідомлення (Message Header)	13
2.3. Блок В. Критерії пошуку (Resend Search Criteria)	14
2.4. Блок С. Додаткові дані (Supplementary Data).....	15
3. Структура повідомлення <i>admi.009</i>.....	16
3.1. Формування запиту для типу даних «MsgId_Out»	17
3.2. Формування запиту для типу даних «MsgId_Out_MP»	17
4. Структура повідомлення <i>admi.010</i>	19
4.1. Структура блоку «Деталі звіту» для типу даних «MsgId_Out».....	20
4.2. Структура блоку «Деталі звіту» для типу даних «MsgId_Out_MP».....	22
5. Структура повідомлення <i>admi.007</i>.....	23
5.1. Загальна структура.....	23
5.2. Блок А. Заголовок повідомлення (Message Identification)	24
5.3. Блок В. Звіт (Report)	25
6. Реквізитний склад та правила заповнення <i>admi.006</i>.....	26
7. Реквізитний склад та правила заповнення <i>admi.009</i>.....	28
8. Реквізитний склад та правила заповнення <i>admi.010</i>.....	29
9. Реквізитний склад та правила заповнення <i>admi.007</i>.....	30



1. Загальні відомості

Даний документ описує особливості імплементації в СЕП повідомлень на основі стандарту ISO 20022, які забезпечують можливість запиту безпосереднім учасником СЕП або Депозитарієм, що взаємодіє з СЕП, (далі – Учасником) в ЦОСЕП копії первинного повідомлення або статичних даних щодо первинних (оригінальних) повідомлень та надання ЦОСЕП у відповідь Учаснику запитувану інформацію. Це такі повідомлення:

Визначення Повідомлення в ISO 20022 Message Definition	Застосування в СЕП
admi.006 Resend Request - <i>Запит копії повідомлення</i>	Учасник формує і надсилає в ЦОСЕП повідомлення admi.006 з метою отримання копії первинного повідомлення
admi.009 Static Data Request - <i>Запит статичних даних</i>	Учасник формує та надсилає в ЦОСЕП повідомлення admi.009 з метою запиту статичних даних
admi.010 Static Data Request - <i>Звіт статичних даних</i>	ЦОСЕП формує та направляє Учаснику повідомлення admi.010 (у відповідь на коректне повідомлення admi.009), що містить перелік статичних даних
admi.007 Receipt Acknowledgement - <i>Звіт про статус запиту</i>	ЦОСЕП формує і надсилає Учаснику admi.007 у випадку відхилення повідомлення admi.006 або admi.009

Зважаючи на обмежену область застосування, для використання в СЕП розроблено скорочену порівняно зі стандартом структуру повідомлення **admi.006**, **admi.007**, **admi.009**, **admi.010**, а саме, вилучено реквізити, які за стандартом ISO 20022 є необов'язковими і не несуть змістовного навантаження для СЕП та учасників СЕП.

Повідомлення **admi.006**, **admi.007**, **admi.009**, **admi.010** належать до групи Адміністративних повідомлень (Administration Messages), яка використовується для обміну інформацією між ЦОСЕП та Учасником.

Відправниками запитів **admi.006**, **admi.009** є тільки безпосередні учасники СЕП або Депозитарії. ЦОСЕП визначає відправника **admi.006**, **admi.009** на підставі даних первинної технічної валідації вхідного повідомлення (авторизації / автентифікації).

Для тих реквізитів, на підставі яких ЦОСЕП приймає певні рішення щодо оброблення **admi.006**, **admi.009**, у даному документі визначено умови їх перевірки в ЦОСЕП. Якщо у вхідному **admi.006**, **admi.009** не дотримано коректності структури та синтаксису (заповнених реквізитів), то ЦОСЕП відхиляє таке повідомлення на рівні технологічного контролю.

Якщо повідомлення **admi.006**, **admi.009** не проходить перевірку логічної коректності заповнення реквізитів, або в БД ЦОСЕП відсутні ідентифікатори первинного повідомлення, то ЦОСЕП відхиляє **admi.006**, **admi.009** і направляє відправнику запиту повідомлення **admi.007** «Звіт про статус запиту» з вказанням причини відхилення.

1.1. Стосовні документи

Терміни, скорочення та умовні позначення визначено в документі «СЕП-4. Загальні правила реалізації стандарту ISO 20022, спільні для всіх інструментів. Частина 1. Загальні поняття та домовленості» та додатку до нього «Застосування до миттєвого переказу СЕП».

Правила ідентифікації повідомлень та заповнення реквізитів, що ідентифікують учасників розрахунків, визначено в документі «СЕП-4. Загальні правила реалізації



стандарту ISO 20022, спільні для всіх інструментів. Частина 2. Ідентифікація» (далі – правила Ідентифікації).

Загальні принципи надання в СЕП зворотного зв'язку про результати приймання повідомлень та імплементації в СЕП повідомлень ISO 20022, які слугують для надання зазначеного зворотного зв'язку, визначено в документі «СЕП-4. Загальні правила реалізації стандарту ISO 20022, спільні для всіх інструментів. Частина 3. Загальні принципи надання зворотного зв'язку».

Механізми отримання учасниками СЕП повідомлень від ЦОСЕП описані в документі «Система електронних платежів Національного банку України (версія СЕП-4.1). Технологія і формати обміну повідомленнями між учасниками і ЦОСЕП».

Повідомлення СЕП описані у відповідних специфікаціях.

1.2. Терміни і позначення

1. Під Учасником слід розуміти безпосереднього учасника СЕП або Депозитарій.

2. У цьому документі під «первинним» повідомленням будемо розуміти повідомлення ISO, про яке Учасник запитує для повторного надсилання і яке ЦОСЕП попередньо вже надсилав цьому Учаснику. У назвах реквізитів для позначення первинного повідомлення використовується також термін «оригінальне повідомлення» (буквальний переклад назв реквізитів англійською мовою).

3. Відповідно до призначення *admi.006*, *admi.009* відправником цих повідомлень завжди є Учасник, отримувачем – ЦОСЕП.

Напрямом руху *admi.006*, *admi.009* завжди є від Відправника до ЦОСЕП.

Відповідно до призначення *admi.007*, *admi.010*, відправником цих повідомлень завжди є ЦОСЕП, отримувачем – Учасник.

Напрямом руху *admi.007*, *admi.010* завжди є від ЦОСЕП до Відправника запиту.

повідомлення	відправник	отримувач
<i>admi.006</i>	Учасник	ЦОСЕП
<i>admi.007</i>	ЦОСЕП	Учасник
<i>admi.009</i>	Учасник	ЦОСЕП
<i>admi.010</i>	ЦОСЕП	Учасник

4. «Статичні дані» – дані, які Учасник може отримати від ЦОСЕП згідно зі змістом запиту про їх отримання.

На даному етапі упровадження стандарту ISO 20022 реалізується запит тільки одного виду статичних даних – переліку повідомлень, що були сформовані та відправлені ЦОСЕП на адресу запитувача. У подальшому, по мірі необхідності отримання інших типів даних, перелік типів запитів на отримання статичних даних може бути розширено.

5. Для цілей даного документу слід розрізняти два способи отримання учасником повідомлень від ЦОСЕП, реалізованими на транспортному рівні згідно з документом «Система електронних платежів Національного банку України (версія СЕП-4.1). Технологія і формати обміну повідомленнями між учасниками і ЦОСЕП» за різними бізнес-сценаріями:

Спосіб (режим) обміну	Назва в даному документі
за <i>Бізнес-сценарієм 2</i> , за якими надсилання повідомлення ISO 20022 до ЦОСЕП і отримання результатів його оброблення здійснюються як окремі технологічні дії, рознесені в часі	<i>Бізнес-сценарій 2</i>



ДОКУМЕНТ СЕД НБУ АСКОД

Підписувач Шабан Олексій Володимирович
Сертифікат 36186A0FEAAD76B204000000150F0000F08C0000
Дійсний до: 31.07.2025 10:20:41

Національний банк України



V/57-0001/141765
від 12.11.2024 18:00

за **Бізнес-сценарієм 3**, за якого учасник, відправивши повідомлення ISO 20022 до ЦОСЕП, отримує відповідь щодо результатів його оброблення у тому самому з'єднанні з ЦОСЕП за час, що не перевищує граничного часу виконання миттєвого переказу.

Бізнес-сценарій 3

Відповідно для виду статичних даних «Перелік повідомлень» розглядаються два типи даних:

- повідомлення, що були відправлені Учаснику за **Бізнес-сценарієм 2**;
- повідомлення миттєвого переказу СЕП (тільки **рас.002** миттєвого переказу СЕП, далі – **рас.002МП**), що були відправлені Учаснику за **Бізнес-сценарієм 3**.

6. «СА» – система автоматизації безпосереднього учасника СЕП.

7. Рівень реквізитів в структурі XML-файлу по відношенню до основного реквізиту; назви реквізитів англійською та українською мовами; XML-теги; описи реквізитів; кратності реквізитів; типи даних та формати, які використовуються при формуванні повідомлення, описано в розділах 6, 7, 8, 9 цього документа.



ДОКУМЕНТ СЕД НБУ АСКОД

Підписувач Шабан Олексій Володимирович

Сертифікат 36186A0FEAAD76B204000000150F0000F08C0000

Дійсний до:31.07.2025 10:20:41

Національний банк України



В/57-0001/141765

від 12.11.2024 18:00

1.3. Загальний опис використання *admi.006*, *admi.009*, *admi.010*

1. Учасник формує і надсилає Центру оброблення СЕП повідомлення *admi.006* «*Запит копії повідомлення*» з метою отримання копії первинного повідомлення, що попередньо було успішно оброблено в ЦОСЕП.

Для можливості формування і відправлення в ЦОСЕП *admi.006*, Учасник повинен знати **Ідентифікатор повідомлення** (Message Identification) та **Ідентифікатор імені повідомлення** (Message Name Identification) повідомлення, яке він бажає повторно отримати.

Передумовами для використання даного механізму можуть бути:

- розбіжності між станом технічного рахунку в системі автоматизації учасника і станом, що вказаний за ТКР/ТРФ/ТКРМП/ТРФМП в *camt.053*;
- отримання Учасником *camt.053*, *camt.054*, за яким не було отримане первинне платіжне повідомлення;
- Учасник не зміг коректно прийняти за **Бізнес-сценарієм 2** платіжне або неплатіжне повідомлення, відмінне від *camt.053*, *camt.054*. Якщо Учаснику в цій ситуації потрібно наново отримати це повідомлення від ЦОСЕП, то, виправивши причини, з-за яких він не зміг прийняти первинне повідомлення, Учасник надсилає до ЦОСЕП *admi.006* для його повторного отримання;
- Учасник не отримав зворотного зв'язку щодо статусу миттєвого переказу СЕП і хоче запитати відповідний *pacs.002МП*;
- інші ситуації, за якими у Учасника є необхідність отримання копії первинного повідомлення.

За допомогою *admi.006* Учасник може отримати копію тільки того повідомлення, яке ЦОСЕП раніше надсилав йому (тобто "вихідного" з точки зору ЦОСЕП). Механізм не передбачає надання учаснику копій повідомлень, які Учасник надсилав до ЦОСЕП (тобто "вхідних" з точки зору ЦОСЕП).

ЦОСЕП не надає змоги отримати копію повідомлення:

- тих типів, для яких передбачене автоматизоване отримання дублікату повідомлення за допомогою запиту *camt.060* (*camt.054*, *camt.053*; для НБУ, крім того, – *camt.052*);
- *pacs.002МП* на Відправника, який був наданий у відповідь на *pacs.028* (оскільки такий *pacs.002МП* фактично дублює *pacs.002МП*, відправлений від ЦОСЕП у штатному режимі, тому треба запитувати не цей дубль, а оригінал).

ЦОСЕП, отримавши *admi.006*, аналізує запитовану інформацію і залежно від параметрів, вказаних Учасником у запиті, у відповідь на *admi.006* (якщо *admi.006* не містить причин для його відхилення) надсилає копію первинного повідомлення, не перевіряючи, чи вже раніше надавалася копія, чи ні.

Якщо Учасник в *admi.006* вказав параметри первинного повідомлення, що відсутні в базі ЦОСЕП, то ЦОСЕП відхиляє запит *admi.006* і надсилає його відправнику *admi.007* «*Звіт про статус запиту*» з вказанням причини відхилення.

Якщо в *admi.006* Учасник зазначить коректні ідентифікатори первинного повідомлення і ЦОСЕП знайде в базі даних ЦОСЕП це повідомлення, але отримувачем цього повідомлення був інший Учасник, то ЦОСЕП відхиляє повідомлення *admi.006* та надсилає його відправнику *admi.007* з вказанням причини відхилення.



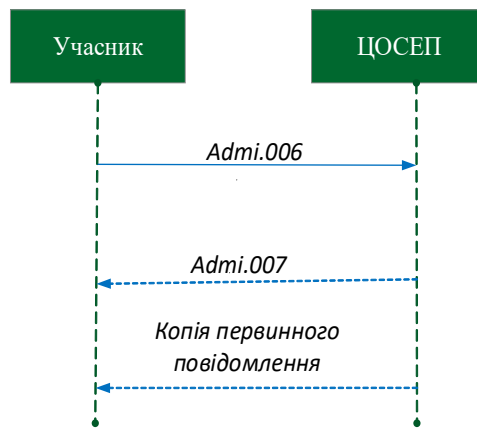
ДОКУМЕНТ СЕД НБУ АСКОД

Підписувач Шабан Олексій Володимирович
Сертифікат 36186A0FEAAD76B204000000150F0000F08C0000
Дійсний до: 31.07.2025 10:20:41

Національний банк України



В/57-0001/141765
від 12.11.2024 18:00



Одним запитом **admi.006** Учасник може запитати для повторного отримання тільки одне первинне повідомлення.

ЦОСЕП у відповідь на **admi.006** надає його відправнику тільки копію запитуваного ним повідомлення без надсилання супутніх повідомлень (наприклад, відправник **admi.006** вказав ідентифікатор первинного повідомлення **pacs.008**, відповідно ЦОСЕП надсилає Учаснику тільки запитуваний **pacs.008** і не надсилає **camt.054**).

ЦОСЕП, відправляючи копію платіжного повідомлення, не виконує тих дій, якими супроводжувалось формування і відправка первинного повідомлення, зокрема, не виконує повторного відображення коштів за ТКР/ТРФ або ТКРМП/ТРФМП Учасника.

ЦОСЕП відправляє копію первинного повідомлення завжди за **Бізнес-сценарієм 2**. А саме:

- Для повідомлень, які надсилались за **Бізнес-сценарієм 2**, копія відправляється в такий самий спосіб, як і саме первинне повідомлення. Копія не має ніяких відзнак, за якими вона відрізнялася б від первинного повідомлення.
- Для повідомлень миттєвого переказу СЕП, що були сформовані і відправлені за **Бізнес-сценарієм 3 (pacs.002)** щодо статусу миттєвого переказу СЕП), копія відправляється за **Бізнес-сценарієм 2**. Відповідно в СА учасника первинне повідомлення повинен був отримати «модуль МП СЕП», а копію отримує «модуль СЕП». Таким чином, первинне повідомлення і копія відрізняються на транспортному рівні, але на бізнес-рівні саме фінансове повідомлення **pacs.002**, що міститься всередині транспортного повідомлення, відповідає специфікації **pacs.002** МП СЕП і його копія повністю збігається з первинним.

На рівні логічного оброблення, після того як фінансове повідомлення прочитано з транспортного, СА учасника не відрізняє первинне фінансове повідомлення від копії та обробляє їх однаково.

Зважаючи на це, розробники СА мають забезпечити таке: одне повідомлення має бути прийняте і занесене до БД СА один і тільки один раз. Будь-яке отримання повідомлень та їх оброблення в СА повинне включати запобіжний механізм: якщо повідомлення з певним ідентифікатором (<MsgId> або <Id>, залежно від структури повідомлення) вже було успішно оброблене в СА, то другий екземпляр (копія) цього повідомлення оброблятися не повинен. Такий запобіжний механізм має працювати завжди, а не тільки в разі свідомого запитування копій, для уникнення проблем у разі випадкового задвоєння повідомлень при мережевих проблемах, збоях, тощо.

2. Якщо Учасник деякий час протягом календарного дня мав технічні проблеми, що перешкоджали прийманню повідомлень, то для з'ясування, які саме повідомлення були ним не прийняті (не опрацьовані) (тобто з метою виявлення розбіжностей між відправленими із ЦОСЕП і отриманими Учасником повідомленнями), Учасник використовує повідомлення



ДОКУМЕНТ СЕД НБУ АСКОД

Підписувач Шабан Олексій Володимирович
Сертифікат 36186A0FEAAD76B204000000150F0000F08C0000
Дійсний до: 31.07.2025 10:20:41

Національний банк України



V/57-0001/141765
від 12.11.2024 18:00

admi.009 «Запит статичних даних» для отримання переліку повідомлень, що були сформовані та відправлені ЦОСЕП на адресу даного Учасника за певний інтервал часу. Для цього Учасник в якості типу статичних даних, що запитуються, має вказати в реквізиті **Тип даних** (Type) значення:

- «MsgId_Out» для повідомлень за **Бізнес-сценарієм 2**;
- «MsgId_Out_MP» для повідомлень за **Бізнес-сценарієм 3** (застосовується тільки для **pacс.002МП**).

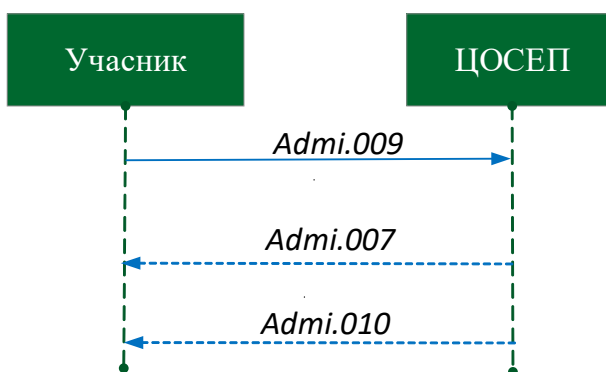
У відповідь на такий запит Учасник отримає перелік статичних даних за первинними повідомленнями, що попередньо вже були йому адресовані. У цьому переліку повідомлення ідентифікується за допомогою реквізиту **Ідентифікатор повідомлення** (Message Identification), або рівнозначного йому **Ідентифікатор** (Identification). З метою оптимізації відповіді на запит **admi.009**, Учасник додатково в реквізиті **Ключовий параметр** (Key) може вказати один конкретний тип повідомлення.

ЦОСЕП не надає в такому переліку інформації про повідомлення, для яких передбачені інші механізми контролю повноти отримання та отримання дублікату повідомлення (**camt.054**, **camt.053**, див. відповідні специфікації та специфікацію **camt.060**). (у тому числі для Національного банку – **camt.052**), та **pacс.002МП** на Відправника, що був отриманий у відповідь на **pacс.028**.

Учасник, у якого велика кількість повідомлень, має взяти до уваги, що на запит про всі типи первинних повідомлень він може отримати відповідь "Розмір відповіді перевищує максимально допустимий розмір повідомлення". У цьому разі Учасник має надати окремі запити про кожний з можливих конкретних типів повідомлень.

Якщо **admi.009** не може бути опрацьоване в ЦОСЕП з причин наявності помилок у повідомленні або відсутності запитуваних даних, то ЦОСЕП відхиляє таке повідомлення з направленням його відправнику **admi.007** з вказанням причини відхилення.

Якщо **admi.009** не містить причин для його відхилення, то ЦОСЕП надсилає його відправнику **admi.010** «Звіт статичних даних», яке містить перелік статичних даних (тип яких було зазначено Учасником в **admi.009**), за допомогою яких Учасник визначає первинні повідомлення.



3. Отримавши **admi.010** з переліком статичних даних про первинні повідомлення (статичних даних типу «MsgId_Out» або «MsgId_Out_MP»), Учасник порівнює значення **Ідентифікатор повідомлення** (Message Identification), які зазначені в **admi.010**, зі значеннями **Ідентифікатор повідомлення** (Message Identification), що містяться в його базі даних, і визначає, які саме повідомлення не були ним опрацьовані і потребують оброблення на його стороні. Знаючи **Ідентифікатор повідомлення** (Message Identification) та



Ідентифікатор імені повідомлення (Message Name Identification), Учасник формує **admi.006** для запиту копії первинного повідомлення (опис у п.1 цього розділу).

Зміни у версії 1.5: не подаються pacs.002, що були сформовані у відповідь на pacs.028.

4. Коли повідомлення **admi.006** або **admi.009** запитує про **pacs.002** МП СЕП, то ЦОСЕП:

- на запит **admi.009** – надає в **admi.010** перелік тільки тих **pacs.002МП**, що були відправлені Учасникам у процесі оброблення **pacs.008** МП СЕП, і не включає в нього ті, що були сформовані у відповідь на **pacs.028**;
- на запит **admi.006** – не розглядає і не постачає ті **pacs.002МП**, що були сформовані у відповідь на **pacs.028**.

Це пояснюється тим, що відповідь на **pacs.028** фактично повторює вже сформований раніше **pacs.002МП**, тому засобами повідомлень **admi** потрібно отримувати копію оригінального **pacs.002МП**, а не його повторення через **pacs.028**.

5. Кількість відправлених Учасником повідомлень **admi.006**, **admi.009** протягом банківського дня не обмежується.

Отримувач **admi.010** не підтверджує отримання ним цього повідомлення.

6. Учасник може отримати копії повідомлень та перелік відправлених на його адресу повідомлень тільки в тому разі, якщо ця інформація ще зберігається в базі даних ЦОСЕП (щонайменше за поточний або за попередній календарний день така інформація наявна). Строк зберігання вихідних повідомлень для можливості отримання їх копії визначається параметром налаштування ЦОСЕП (див. документ «СЕП-4. Загальні правила реалізації стандарту ISO 20022, спільні для всіх інструментів. Частина 1. Загальні поняття та домовленості», розділ "Параметри взаємодії учасника з ЦОСЕП"); конкретне значення параметру доводиться до учасників СЕП окремими листами.

За більш ранній час ця інформація не надається.



ДОКУМЕНТ СЕД НБУ АСКОД

Підписувач Шабан Олексій Володимирович

Сертифікат 36186A0FEAAD76B204000000150F0000F08C0000

Дійсний до:31.07.2025 10:20:41

Національний банк України



В/57-0001/141765

від 12.11.2024 18:00

1.4. Загальний опис використання *admi.007*

ЦОСЕП формує повідомлення *admi.007* «Звіт про статус запиту» і надсилає його з метою інформування Учасника про відхилення в СЕП надісланих цим Учасником повідомлень *admi.006*, *admi.009*. Отримувач *admi.007* не повинен підтверджувати отримання ним цього повідомлення.

Причини відхилення повідомлення *admi.006*:

- наявність помилок у повідомленні *admi.006*;
- неможливість знайти в ЦОСЕП первинне повідомлення за ідентифікаторами, що вказані Учасником в *admi.006*;
- невідповідність відправника *admi.006* і отримувача первинного повідомлення;
- інші причини.

Причини відхилення повідомлення *admi.009*:

- наявність помилок в повідомленні *admi.009*;
- відсутність інформації запитуваного типу;
- відсутність інформації за вказаним ключовим параметром;
- невідповідність значення ключового параметру обраному типу;
- інші причини.

Якщо за умовами запиту *admi.009* відсутня запитувана інформація, то ЦОСЕП відхиляє запит з направленням його відправнику *admi.007* із вказанням причини відхилення.

При відхиленні *admi.006*, *admi.009* ЦОСЕП у блоці Звіт (Report) повідомлення *admi.007* зазначає ідентифікатори повідомлення, що відхиляється, код статусу відхиленого повідомлення (завжди має фіксоване значення RJCT (Rejected – відхилено)) та обов'язково опис причини відхилення *admi.006*, *admi.009* (детально в розділі 5 цього документа) та в додатку до даної специфікації.



ДОКУМЕНТ СЕД НБУ АСКОД

Підписувач Шабан Олексій Володимирович
Сертифікат 36186A0FEAAD76B204000000150F0000F08C0000
Дійсний до:31.07.2025 10:20:41

Національний банк України

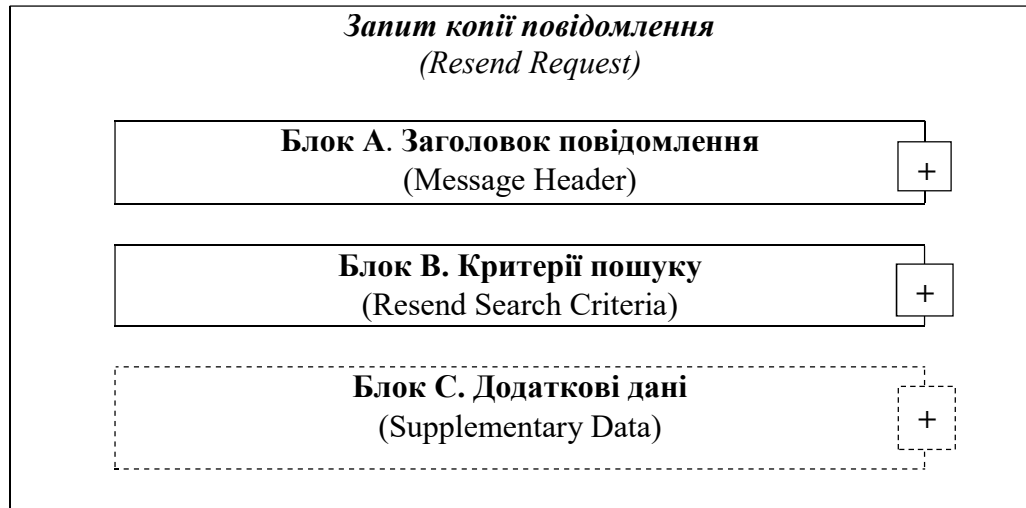


В/57-0001/141765
від 12.11.2024 18:00

2. Структура повідомлення *admi.006*

2.1. Загальна структура

Структура повідомлення *admi.006* складається з загального блоку повідомлення (Блок А), основного блоку (Блок В) та додаткових даних (необов'язкового блоку) (Блок С).



Блок А. **Заголовок повідомлення** (Message Header) <MsgHdr> – загальна бізнес-ідентифікація повідомлення. Блок А є обов'язковим до заповнення, має бути зазначений в повідомленні один раз і включає реквізити, які дозволяють ідентифікувати повідомлення *admi.006* в цілому.

Блок В. **Критерії пошуку** (Resend Search Criteria) <ResndSchCrit> – критерії пошуку інформації для повторної відправки, що дозволяють визначити повідомлення, яке повинно бути повторно надіслане. Оскільки одним запитом *admi.006* Учасник може запросити одне первинне повідомлення, то відповідно блок **Критерії пошуку** (Resend Search Criteria) в повідомленні заповнюється один раз і є обов'язковим.

Блок С. **Додаткові дані** (Supplementary Data) <SplmtryData> – необов'язковий блок, який може містити додаткові дані, які не були відображені у попередніх блоках. Блок є необов'язковим, для СЕП наразі не використовується та вилучений із структури повідомлення.



ДОКУМЕНТ СЕД НБУ АСКОД

Підписувач Шабан Олексій Володимирович
Сертифікат 36186A0FEAAD76B204000000150F0000F08C0000
Дійсний до: 31.07.2025 10:20:41

Національний банк України



В/57-0001/141765
від 12.11.2024 18:00

2.2. Блок А. Заголовок повідомлення (Message Header)

Блок А. **Заголовок повідомлення** (Message Header) <MsgHdr> – загальна бізнес-ідентифікація повідомлення. Блок є обов'язковим, містить набір елементів для ідентифікації повідомлення *admi.006* і складається з таких обов'язкових реквізитів:



Ідентифікатор повідомлення (Message Identification) <MsgId> – ідентифікатор (від точки до точки (point-to-point)), який присвоюється для однозначної ідентифікації повідомлення *admi.006*. **Реквізит обов'язковий.**

Відправник повідомлення заповнює реквізит згідно з правилами, визначеними правилами Ідентифікації, пунктом «Ідентифікатор повідомлення (Message Identification)», і забезпечує унікальність **Ідентифікатору повідомлення** (Message Identification). Ідентифікатор при формуванні повідомлення присвоюється новий для кожного нового *admi.006*.

Дата та час створення повідомлення (Creation Date Time) <CreDtTm> – дата та час створення повідомлення. **Реквізит обов'язковий.**

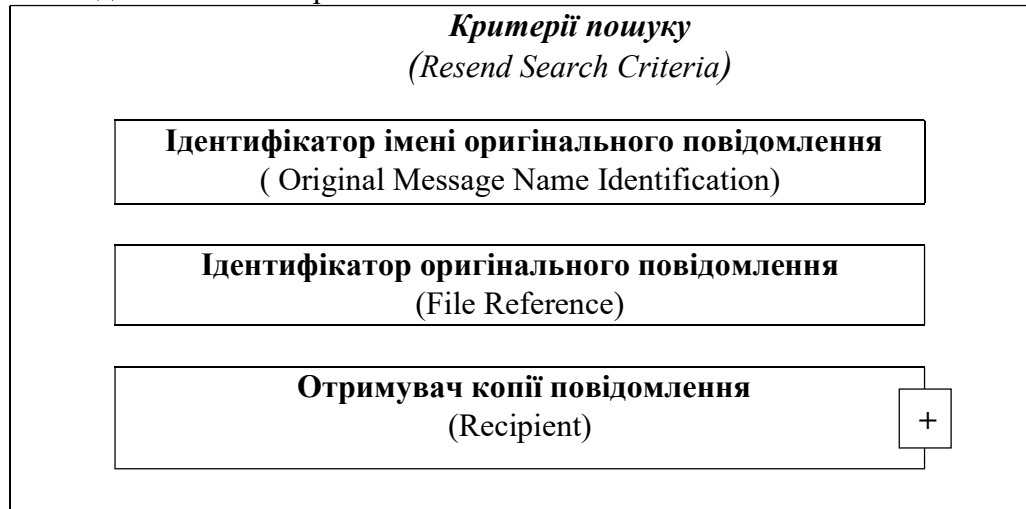
Учасник зазначає дату та час на момент формування такого повідомлення.



2.3. Блок В. Критерії пошуку (Resend Search Criteria)

Блок В. **Критерії пошуку** (Resend Search Criteria) <RsndSchCrit> - критерії пошуку інформації для повторної відправки, що дозволяють визначити повідомлення, яке повинно бути повторно надіслане. Обов'язковий блок, реквізити якого дозволяють визначити первинне повідомлення, що запитується для повторного надсилання. Блок присутній в повідомленні один раз.

Блок В складається з таких реквізитів:



Для запиту копії повідомлення, Учасник в *admi.006* заповнює реквізити в блоці **Критерії пошуку** (Resend Search Criteria), а саме:

- **Ідентифікатор імені оригінального повідомлення** (Original Message Name Identification)
- **Ідентифікатор оригінального повідомлення** (File Reference)
- **Отримувач копії повідомлення** (Recipient)

Ідентифікатор імені оригінального повідомлення (Original Message Name Identification) <OrgnlMsgNmId> – зазначається ідентифікатор імені первинного повідомлення, що запитується для повторного надсилання, у форматі, визначеному пунктом "Ідентифікатор імені повідомлення (Message Name Identification)" документу "Правила ідентифікації". **Реквізит обов'язковий.**

Приклад: <OrgnlMsgNmId>pac.008.001.08</OrgnlMsgNmId>

Аналізуючи цей реквізит, ЦОСЕП бере до уваги тільки тип повідомлення (перші 8 символів реквізиту) і не робить вибірки за номером його версії.

Ідентифікатор оригінального повідомлення (File Reference) <FileRef> – ідентифікатор повідомлення (від точки до точки (point-to-point)), який ідентифікує первинне (оригінальне) повідомлення, що запитується для повторного надсилання. **Реквізит обов'язковий.**

Учасник вказує значення реквізиту **Ідентифікатор повідомлення** (Message Identification) або рівнозначний йому **Ідентифікатор** (Identification) первинного повідомлення, що запитується в ЦОСЕП для повторного надсилання.

Слід звернути увагу, що можна запитати копію повідомлення *pac.002*, яке було отримано і за *Бізнес-сценарієм 2*, і за *Бізнес-сценарієм 3*. На рівні критеріїв пошуку не



існує параметра, який би вказував, для якого режиму сценарію запитується дане повідомлення. ЦОСЕП виконуватиме спробу пошуку повідомлення з вказаним **Ідентифікатором оригінального повідомлення** (File Reference) для обох сценаріїв і вирішує, що повідомлення з таким ідентифікатором не знайдене, тільки якщо його немає для обох сценаріїв.

Отримувач копії повідомлення (Recipient) <Rcpt> – ідентифікація учасника, який сформував *admi.006* і є отримувачем копії первинного повідомлення. **Реквізит обов'язковий.**

Реквізит містить реквізит нижчого рівня:

1. **Ідентифікація** (Identification) <Id> – ідентифікація отримувача копії первинного повідомлення. **Реквізит обов'язковий.**

1.1. **Пропрієтарне (власне) значення** (Proprietary Identification) <PrtryId> – пропрієтарне (власне) значення ідентифікації. **Реквізит обов'язковий.**

1.1.1 **Ідентифікатор учасника платіжної системи** (Identification) <Id> – код фінансової установи в довіднику. **Реквізит обов'язковий.**

Учасник СЕП заповнює даний реквізит відповідно до правил заповнення реквізиту **Ідентифікатор учасника платіжної системи** (Member Identification), що визначені правилами Ідентифікації. Депозитарій заповнює даний реквізит Кодом міждепозитарного обліку (МДО).

1.1.2 **Сутність, що визначає ідентифікацію** (Issuer) <Issr> – довідник, за яким визначається код учасника. Обирається значення:

«SEP» – якщо запит формує безпосередній учасник СЕП;

«Depository» – якщо запит формує Депозитарій.

Реквізит обов'язковий.

ЦОСЕП перевіряє, що **Ідентифікатор учасника платіжної системи** (Member Identification) відправника *admi.006*, визначеного за допомогою СКЗІ, обов'язково повинен збігатися з вказаним ідентифікатором у блоці реквізитів **Отримувач копії повідомлення** (Recipient) (зіставлення виконується за довідником учасників СЕП для Учасника СЕП; довідником депозитаріїв, якщо відправником повідомлення є Депозитарій). Недотримання правила є підставою ЦОСЕП відхилити *admi.006* з направленням його відправнику повідомлення *admi.007* з обов'язковим вказанням причини відхилення.

2.4. Блок С. Додаткові дані (Supplementary Data)

Блок С. Додаткові дані (Supplementary Data) <SplmtryData> – блок, який може містити додаткові дані, які не були відображені у попередніх блоках. Блок є необов'язковим, для СЕП наразі не використовується та вилучений із структури повідомлення.



ДОКУМЕНТ СЕД НБУ АСКОД

Підписувач Шабан Олексій Володимирович

Сертифікат 36186A0FEAAD76B204000000150F0000F08C0000

Дійсний до: 31.07.2025 10:20:41

Національний банк України



В/57-0001/141765
від 12.11.2024 18:00

3. Структура повідомлення *admi.009*

Структура повідомлення *admi.009* «*Запит статичних даних*» є універсальною, що дозволяє Учаснику запитувати в ЦОСЕП статичні дані певного типу залежно від обраного значення в реквізиті **Тип даних** (Type).

Структура повідомлення *admi.009* наступна:



Ідентифікатор повідомлення (Message Identification) <MsgId> – ідентифікатор (від точки до точки (point-to-point)), який присвоюється для однозначної ідентифікації повідомлення *admi.009*. **Реквізит обов'язковий.**

Відправник *admi.009* заповнює реквізит згідно з правилами Ідентифікації, пунктом «Ідентифікатор повідомлення (Message Identification)», і забезпечує унікальність реквізиту. Ідентифікатор повідомлення при формуванні повідомлення присвоюється новий для кожного нового *admi.009*.

Ідентифікатор сесії розрахунків (Settlement Session Identifier) <StlmSsnIdr> – за сесію розрахунків у СЕП приймаємо проміжок часу поточного (або якогось попереднього) календарного дня, а за ідентифікатор сесії – момент початку цього проміжку. Тривалість проміжку є сталою, визначається параметрами налаштування ЦОСЕП. Реквізит необов'язковий.

Таким чином, коли Учасник вкаже в цьому реквізиті запиту дату та час 2021-11-23T14:04:37, а тривалість інтервалу визначено як 5 хвилин, то ЦОСЕП надасть у відповіді учаснику статичні дані за 2021-11-23 з 14:04:37 до 14:09:37.

Обов'язковість реквізиту визначається типом даних. Для типів даних «MsgId_Out» і «MsgId_Out_MP» реквізит є обов'язковим.

Деталі запиту (Data Request Details) <DataReqDtls> - деталі запиту. Учасник зазначає деталізовану інформацію, за якою повинні бути надіслані статичні дані. **Реквізит обов'язковий.**

Реквізит містить реквізити нижчого рівня:

1. **Тип даних (Type) <Tr>** – тип даних, що запитуються.

Реквізит обов'язковий. Даний реквізит містить ідентифікатор типу статичних даних, що наразі запитуються в ЦОСЕП. На даний момент доступні тільки два типи даних:



ДОКУМЕНТ СЕД НБУ АСКОД

Підписувач Шабан Олексій Володимирович
Сертифікат 36186A0FEAAD76B204000000150F0000F08C0000
Дійсний до:31.07.2025 10:20:41

Національний банк України



V/57-0001/141765
від 12.11.2024 18:00

- «Дані про вихідні повідомлення за *Бізнес-сценарієм 2*» з ідентифікатором "MsgId_Out".
- «Дані про вихідні повідомлення за *Бізнес-сценарієм 3*» з ідентифікатором "MsgId_Out_MP".

У подальшому, по мірі необхідності отримання інших типів даних, перелік типів запитів на отримання статичних даних може бути розширено.

2. Ключовий параметр (Key) <Key> – ключовий параметр запиту. Реквізит необов’язковий.

Залежно від обраного в реквізиті **Тип даних (Type)** значення, з метою деталізації/уточнення запиту, в реквізиті **Ключовий параметр (Key)** повинна бути зазначена відповідна ключова інформація.

ЦОСЕП перевіряє наявність/відсутність реквізиту **Ключовий параметр (Key)** та синтаксис його заповнення відповідно до того, який зміст цього реквізиту визначено для кожного конкретного **Типу даних (Type)**. Невідповідність є підставою для ЦОСЕП відхилити *admi.009* з направленням його відправнику *admi.007* і зазначенням причини відхилення.

3.1. Формування запиту для типу даних «MsgId_Out»

Якщо в реквізиті **Тип даних (Type)** задано «MsgId_Out», то:

1) коли реквізит **Ключовий параметр (Key)** вказується, це означає, що Учасник запитує повідомлення одного конкретного типу. Реквізит повинен бути заповнений типом повідомлення у форматі відповідно до правил Ідентифікації (пункт «Ідентифікатор імені повідомлення (Message Name Identification)»). Наприклад, якщо в ЦОСЕП запитуються усі повідомлення типу *pacs.008*, то в цьому реквізиті повинно бути зазначено наступним чином: <Key>pacs.008.001.08</Key>. Аналізуючи цей реквізит, ЦОСЕП бере до уваги тільки тип повідомлення (перші 8 символів реквізиту) і не робить вибірки за номером його версії.

2) коли реквізит **Ключовий параметр (Key)** не вказується, це означає, що Учасник запитує повідомлення всіх можливих типів. У відповідь надається перелік вихідних повідомлень всіх можливих типів (крім *camt.054*, *camt.053*, *camt.052*).

3.2. Формування запиту для типу даних «MsgId_Out_MP»

Зміни у версії 1.5: додано можливість вибрати pacs.002МП стосовно тільки вихідних або тільки вхідних pacs.008 МП СЕП

Незалежно від наявності та змісту реквізиту **Ключовий параметр (Key)**, ЦОСЕП робить вибірку тільки для повідомлень миттєвого переказу СЕП типу *pacs.002*, що були відправлені Учасникам у процесі оброблення *pacs.008* МП СЕП.

Якщо в реквізиті **Тип даних (Type)** задано «MsgId_Out_MP», то реквізит **Ключовий параметр (Key)** може задавати зміст вибірки таким чином:

Значення Ключовий параметр (Key)	Зміст вибірки
реквізит відсутній	всі <i>pacs.002МП</i> , що були відправлені Учаснику (тобто стосуються і відправлених, і отриманих <i>pacs.008</i> МП СЕП)
перші 8 символів реквізиту дорівнюють “pacs.002”	всі <i>pacs.002МП</i> , що були відправлені Учаснику (тобто стосуються і відправлених, і отриманих <i>pacs.008</i> МП СЕП)



А (велике латинське)	<i>расс.002МП</i> , що були відправлені Учаснику-відправнику <i>расс.008</i> МП СЕП
В (велике латинське)	<i>расс.002МП</i> , що були відправлені Учаснику-отримувачу <i>расс.008</i> МП СЕП

Можливість вибрати *расс.002*, що були відправлені Учаснику у відповідь на *расс.028*, не надається.



ДОКУМЕНТ СЕД НБУ АСКОД

Підписувач Шабан Олексій Володимирович

Сертифікат 36186A0FEAAD76B204000000150F0000F08C0000

Дійсний до:31.07.2025 10:20:41

Національний банк України

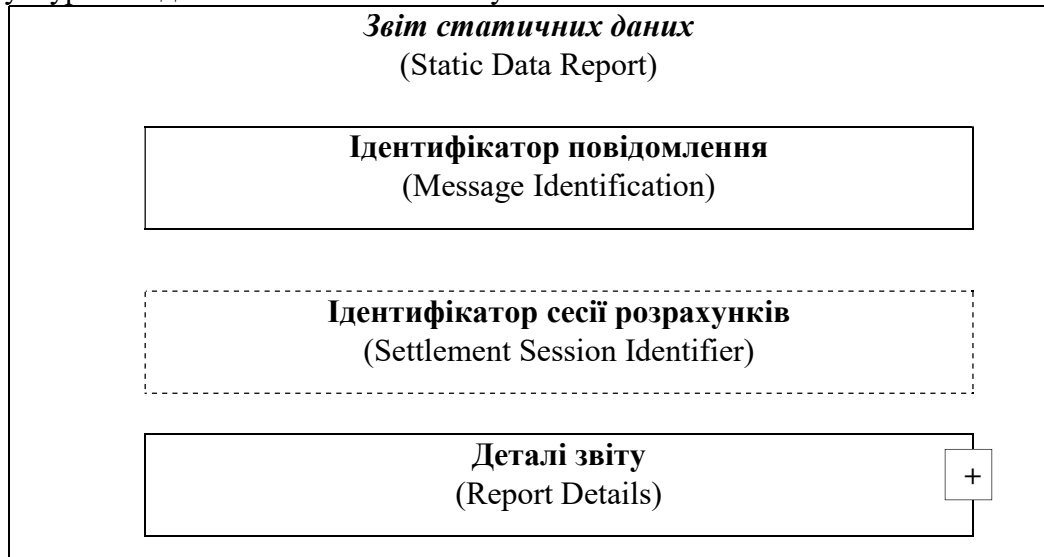


В/57-0001/141765
від 12.11.2024 18:00

4. Структура повідомлення *admi.010*

Структура повідомлення *admi.010* «Звіт статичних даних» є універсальною, що дозволяє Учаснику отримати від ЦОСЕП статичні дані певного типу (саме такі, які Учасник запитав в *admi.009*).

Структура повідомлення *admi.010* наступна:



Ідентифікатор повідомлення (Message Identification) <MsgId> – Ідентифікатор (від точки до точки (point-to-point)), який присвоюється для однозначної ідентифікації повідомлення *admi.010*. **Реквізит є обов'язковим.**

ЦОСЕП заповнює реквізит згідно з правилами Ідентифікації, пунктом «Ідентифікатор повідомлення (MessageIdentification)», і забезпечує унікальність реквізиту. Ідентифікатор повідомлення при формуванні повідомлення присвоюється новий для кожного нового *admi.010*.

Ідентифікатор сесії розрахунків (Settlement Session Identifier) <StlmSsnIdr> – значення переноситься з *admi.009* у разі його наявності. Реквізит необов'язковий.

Деталі звіту (Report Details) <RptDtls> – деталі звіту за запитом. Блок є обов'язковим і складається з таких обов'язкових реквізитів нижчого рівня:

1. **Тип даних (Type) <Tr>** – тип даних, що запитувалися в *admi.009*. **Реквізит обов'язковий.** Завжди відповідає значенню, що вказане в цьому ж реквізиті *admi.009*.
2. **Посилання на запит, за яким надсилається звіт (Request Reference) <ReqRef>** – Ідентифікатор (від точки до точки (point-to-point)), який переноситься з повідомлення *admi.009* (реквізиту **Ідентифікатор повідомлення (Message Identification)**) для однозначної ідентифікації повідомлення-запиту, у відповідь на яке надаються статичні дані. **Реквізит обов'язковий.**
3. **Значення статичних даних (Report Key) <RptKey>** – статичні дані, що відібрані за вказаним запитом. **Реквізит обов'язковий.**

Даний блок реквізитів в повідомленні може повторюватися стільки разів, скільки екземплярів (одиниць) статичних даних за типом даних та/або ключовим параметром відібрано до відповіді.

Реквізит містить реквізити нижчого рівня:

- 3.1. **Ключовий параметр (Key) <Key>** – ключовий параметр запиту. Переноситься з аналогічного реквізиту *admi.009* у разі його наявності.



Якщо параметр відсутній в *admi.009*, то ЦОСЕП самостійно вказує ключовий параметр (що відповідає вказаному типу в реквізиті **Тип даних** (Type)), за яким передає інформацію. *Реквізит обов'язковий.*

3.2. **Статичні дані** (Report Data) <RptData> – статичні дані, що надсилаються у відповідь на *admi.009*. *Реквізит обов'язковий.*

Блок містить реквізити нижчого рівня:

3.2.1. **Назва даних** (Name) <Nm> – назва параметру одиниці статичних даних. *Реквізит обов'язковий.*

3.2.2. **Значення типу даних** (Value) <Val> – значення цього параметру. *Реквізит обов'язковий.*

Визначення того, що мається на увазі під одиницею статичних даних, та правил заповнення блоку **Статичні дані** (Report Data) подаються окремо для кожного типу статичних даних.

4.1. Структура блоку «Деталі звіту» для типу даних «MsgId_Out»

Для типу даних «MsgId_Out» під одиницею статичних даних слід розуміти набір повідомлень одного певного типу, що відібрано за умовою запиту. Один блок **Статичні дані** (Report Data) містить інформацію про одне повідомлення.

Якщо в *admi.009* в реквізиті **Тип даних** (Type) обрано «MsgId_Out» і відповідно в реквізиті **Ключовий параметр** (Key) заповнено тип повідомлення, то в *admi.010* ЦОСЕП подає екземпляр блоку **Значення статичних даних** (Report Key) один раз (Приклад 1), оскільки відібрано для відповіді одну одиницю статичних даних (один тип повідомлення – одне ключове значення реквізиту **Ключовий параметр** (Key)).

Якщо в *admi.009* в реквізиті **Тип даних** (Type) обрано «MsgId_Out», а в реквізиті **Ключовий параметр** (Key) НЕ заповнено тип повідомлення, то в *admi.010* ЦОСЕП подає стільки екземплярів блоку **Значення статичних даних** (Report Key), скільки типів повідомлень відібрано для відповіді (Приклад 2). Тоді в реквізиті **Ключовий параметр** (Key) цього блоку в *admi.010* номер версії повідомлення (останні 6 символів) завжди має сталі значення 001.01, а отже, не повинен відповідати версії, з якою наразі працює ЦОСЕП.

У блоці **Значення статичних даних** (Report Key) ЦОСЕП подає блок **Статичні дані** (ReportData) стільки разів, скільки повідомлень даного типу попередньо було надіслано Учаснику за проміжок часу, за який запитуються дані. У блоці **Статичні дані** (Report Data) в реквізиті **Назва даних** (Name) вказується значення «MsgId», а в реквізиті **Значення типу даних** (Value) вказується значення реквізиту **Ідентифікатор повідомлення** (Message Identification) або рівнозначний йому реквізит **Ідентифікатор** (Identification) первинного повідомлення.

Приклад 1

В *admi.009* запитується **Тип даних** (Type) = MsgId_Out, **Ключовий параметр** (Key) = racs.008.001.08. За типом racs.008 в ЦОСЕП відібрано до надсилання 4 повідомлення.

<i>admi.009</i>		<i>admi.010</i>	
Реквізит	Значення	Реквізит	Значення
Тип даних (Type)	MsgId_Out	Тип даних (Type)	MsgId_Out
		Значення статичних даних (ReportKey)	Тег Блок присутній один раз



ДОКУМЕНТ СЕД НБУ АСКОД

Підписувач Шабан Олексій Володимирович
Сертифікат 36186A0FEAAD76B204000000150F0000F08C0000
Дійсний до: 31.07.2025 10:20:41

Національний банк України



V/57-0001/141765
від 12.11.2024 18:00

Ключовий параметр (Key)	pac.008.001.08	Ключовий параметр (Key)	pac.008.001.08
		Статичні дані (ReportData)	Тег Блок присутній стільки разів, стільки повідомлень типу pac.008 попередньо були надіслані Учаснику
		Назва даних (Name)	MsgId
		Значення типу даних (Value)	20000002021070100063760771142858
		Статичні дані (ReportData)	Тег
		Назва даних (Name)	MsgId
		Значення типу даних (Value)	20000002021070100063760771142859
		Статичні дані (ReportData)	Тег
		Назва даних (Name)	MsgId
		Значення типу даних (Value)	20000002021070100063760771142860
		Статичні дані (ReportData)	Тег
		Назва даних (Name)	MsgId
		Значення типу даних (Value)	200000012021070100063760771142861

Приклад 2

В **admi.009** запитується Тип даних (Type) = MsgId_Out, Ключовий параметр (Key) – не заповнений відправником повідомлення. За умовами «MsgId_Out» Учаснику відібрано до повторного надсилання повідомлення типу **pac.008** (2 повідомлення), **pac.009** (2 повідомлення), **pac.002** (3 повідомлення). Отже, блок Значення статичних даних (Report Key) буде присутнім в повідомленні тричі:

admi.009		admi.010	
Реквізит	Значення	Реквізит	Значення
Тип даних (Type)	MsgId_Out	Тип даних (Type)	MsgId_Out
		Значення статичних даних (ReportKey)	Тег Блок присутній три рази
Ключовий параметр (Key)	Не заповнений Учасником	Ключовий параметр (Key)	pac.008.001.01
		Статичні дані (ReportData)	Тег Блок присутній стільки разів, стільки повідомлень типу pac.008 попередньо були надіслані Учаснику
		Назва даних (Name)	MsgId
		Значення типу даних (Value)	20000002021070100063760771142858
		Статичні дані (ReportData)	Тег
		Назва даних (Name)	MsgId
		Значення типу даних (Value)	20000002021070100063760771142859
		Значення статичних даних (ReportKey)	Тег
		Ключовий параметр (Key)	pac.009.001.01



ДОКУМЕНТ СЕД НБУ АСКОД

Підписувач Шабан Олексій Володимирович
Сертифікат 36186A0FEAAD76B20400000150F0000F08C0000
Дійсний до:31.07.2025 10:20:41

Національний банк України



В/57-0001/141765
від 12.11.2024 18:00

	Статичні дані (ReportData)	Ter
	Назва даних (Name)	MsgId
	Значення типу даних (Value)	20000002021070100063760771142860
	Статичні дані (ReportData)	Ter
	Назва даних (Name)	MsgId
	Значення типу даних (Value)	20000002021070100063760771142861
	Значення статичних даних (ReportKey)	Ter
	Ключовий параметр (Key)	<i>pac.s.002.001.01</i>
	Статичні дані (ReportData)	Ter
	Назва даних (Name)	MsgId
	Значення типу даних (Value)	20000002021070100063760771142862
	Статичні дані (ReportData)	Ter
	Назва даних (Name)	MsgId
	Значення типу даних (Value)	20000002021070100063760771142863
	Статичні дані (ReportData)	Ter
	Назва даних (Name)	MsgId
	Значення типу даних (Value)	20000002021070100063760771142864

4.2. Структура блоку «Деталі звіту» для типу даних «MsgId_Out_MP»

Збігається зі структурою для типу даних «MsgId_Out», за винятком того, що блок **Значення статичних даних (ReportKey)** завжди наявний тільки в одному екземплярі і описує тип повідомлень **pac.s.002** миттєвого переказу СЕП.

Зміни у версії 1.5: різний зміст вибірки залежно від значення ключового параметру.

Якщо в запиті **admi.009** ключовий параметр не було вказано, то ЦОСЕП вибирає всі **pac.s.002МП**, що були відправлені Учаснику при обробленні **pac.s.008** МП СЕП (тобто стосуються і відправлених, і отриманих **pac.s.008** МП СЕП), і відповідно вказує в ключовому параметрі “pac.s.002.001.01”.

Якщо вибірка передбачає всі **pac.s.002МП** (тобто ключовий параметр не вказано або містить “pac.s.002”), то всі вибрані статичні дані вміщуються в один блок **Значення статичних даних (ReportKey)** без розподілу, яких саме **pac.s.008** МП СЕП, відправлених чи отриманих, вони стосуються.



ДОКУМЕНТ СЕД НБУ АСКОД

Підписувач Шабан Олексій Володимирович
Сертифікат 36186A0FEAAD76B20400000150F0000F08C0000
Дійсний до:31.07.2025 10:20:41

Національний банк України

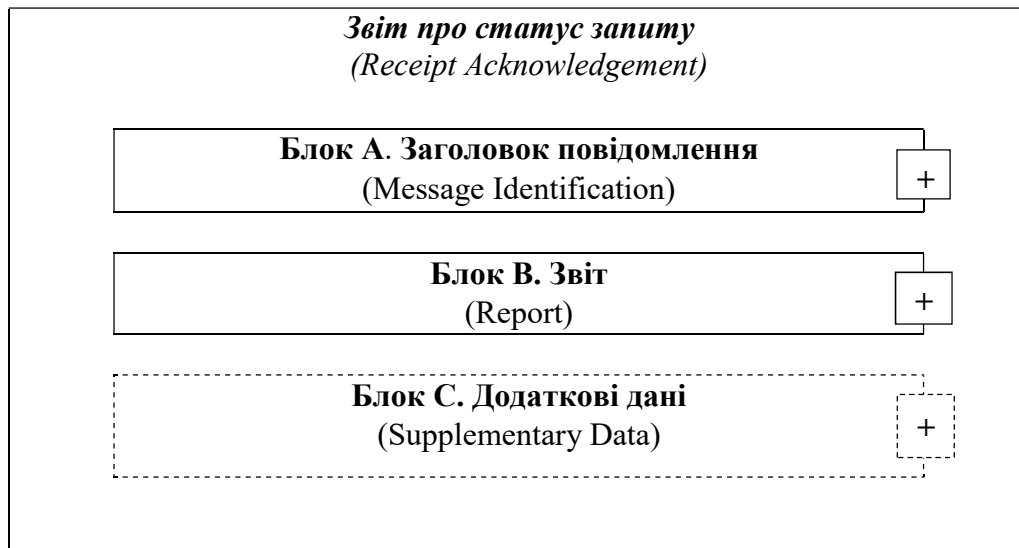


В/57-0001/141765
від 12.11.2024 18:00

5. Структура повідомлення *admi.007*

5.1. Загальна структура

Структура повідомлення *admi.007* складається з загального блоку повідомлення (Блок А), основного блоку (Блок В) та додаткових даних (необов'язкового блоку) (Блок С).



Блок А. **Заголовок повідомлення** (Message Identification) <MsgId> – загальна бізнес-ідентифікація повідомлення. Блок А є обов'язковим до заповнення, має бути зазначений в повідомленні один раз і включає реквізити, які дозволяють ідентифікувати повідомлення *admi.007* в цілому.

Блок В. **Звіт** (Report) <Rpt> – деталі звіту по запиту. Обов'язковий блок і наявний в повідомленні один раз.

Блок С. **Додаткові дані** (Supplementary Data) <SplmtryData> – блок, який може містити додаткові дані, які не були відображені у попередніх блоках. Блок є необов'язковим, для СЕП наразі не використовується та вилучений із структури повідомлення.



5.2. Блок А. Заголовок повідомлення (Message Identification)

Блок А. **Заголовок повідомлення** (Message Identification) <MsgId> – загальна бізнес-ідентифікація повідомлення. Блок є обов'язковим, містить набір елементів для ідентифікації повідомлення *admi.007* і складається з таких обов'язкових реквізитів:



Ідентифікатор повідомлення (Message Identification) <MsgId> – ідентифікатор (від точки до точки (point-to-point)), який присвоюється для однозначної ідентифікації повідомлення *admi.007*. **Реквізит обов'язковий.**

ЦОСЕП заповнює реквізит згідно з правилами, визначеними правилами Ідентифікації, пунктом «Ідентифікатор повідомлення (Message Identification)», і забезпечує унікальність Ідентифікатору повідомлення (Message Identification). Ідентифікатор при формуванні повідомлення присвоюється новий для кожного нового *admi.007*.

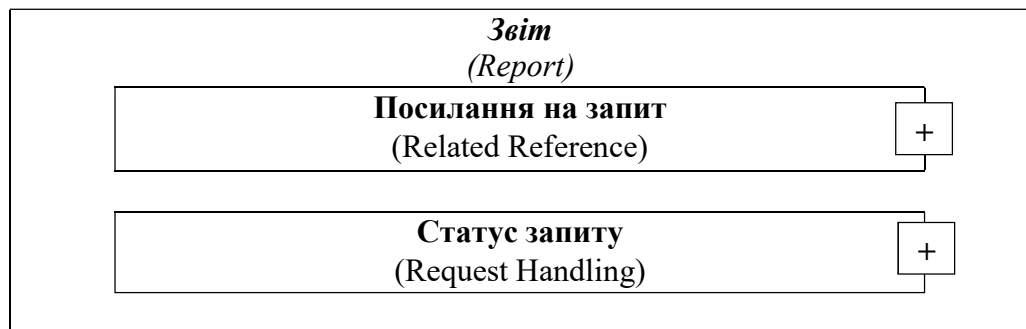
Дата та час створення повідомлення (Creation Date Time) <CreDtTm> – дата та час створення повідомлення. **Реквізит обов'язковий.**

ЦОСЕП зазначає дату та час на момент формування такого повідомлення.



5.3. Блок В. Звіт (Report)

Блок В. **Звіт (Report)** <Rpt> - деталі звіту по запиту. Блок є обов'язковим і складається з таких обов'язкових реквізитів:



У блоці **Звіт (Report)** ЦОСЕП зазначає ідентифікатор повідомлення *admi.006*, *admi.009*, що відхиляється, та причину його відхилення.

Реквізит містить реквізит нижчого рівня:

1. **Посилання на запит (Related Reference)** <RltdRef> – посилання на повідомлення-запит, що відхиляється. *Реквізит обов'язковий.*

- 1.1. **Ідентифікатор повідомлення (Reference)** <Ref> – ідентифікатор (від точки до точки (point-to-point)), який переноситься з повідомлення-запиту, що відхиляється. *Реквізит обов'язковий.*

ЦОСЕП переносить значення реквізиту **Ідентифікатор повідомлення (Message Identification)** з повідомлення *admi.006* або *admi.009*, що відхиляється.

- 1.2. **Ідентифікатор імені повідомлення (Message Name)** <MsgNm> – ідентифікатор імені повідомлення-запиту, що відхиляється. *Реквізит обов'язковий.*

ЦОСЕП зазначає Ідентифікатор імені повідомлення, що відхиляється. Наприклад, <MsgNm> admi.006.001.01</MsgNm>

2. **Статус запиту (Request Handling)** <ReqHdlg> – подається статус та причина відхилення повідомлення-запиту. *Реквізит обов'язковий.*

Реквізит містить реквізити нижчого рівня:

- 2.1. **Код статусу (Status Code)** <StsCd> – відображає у кодованій формі статус повідомлення-запиту, що відхиляється. *Реквізит обов'язковий.*

Оскільки *admi.007* направляється тільки у разі відхилення *admi.006*, *admi.009*, то відповідно код статусу має фіксоване значення RJCT (Rejected – відхилено), що є ознакою відхилення *admi.006*, *admi.009* в ЦОСЕП.

- 2.2. **Опис (Description)** <Desc> – деталізація причини відхилення. Значається причина відхилення запиту *admi.006*, *admi.009*. *Реквізит обов'язковий.*

Причина відхилення *admi.006*, *admi.009* визначається виключно за допомогою пропріетарного Довідника помилок СЕП:

1-4 символи	код помилки з Довідника помилок СЕП;
5 символ	пробіл
6-140 символи	словесне тлумачення коду помилки і в разі потреби – додаткова текстова інформація, що уточнює причину відхилення



6. Реквізитний склад та правила заповнення *admi.006*

Index	Level	Name	XML Tag	Mult	Type / Code	Additional details Означення в імplementації стандарту ISO 20022 для України	Застосування в СЕП
	0	Resend Request V01 (admi.006.001.01)	<RsndReq>			- SEP_Name: Запит копії повідомлення - SEP_Usage: Учасник відправляє повідомлення "Запит копії повідомлення" в ЦОСЕП з метою повторного отримання первинного повідомлення	Учасник надсилає в ЦОСЕП <i>admi.006</i> з метою отримання копії первинного повідомлення, що попередньо було успішно оброблено в ЦОСЕП
1	1	Message Header	<MsgHdr>	[1..1]		- SEP_Name: Заголовок повідомлення - SEP_Usage: Загальна бізнес-ідентифікація повідомлення	тег
1.1	2	Message Identification	<MsgId>	[1..1]	text[1-9][0-9]{31}	- SEP_Name: Ідентифікатор повідомлення - SEP_Usage: Ідентифікатор (від точки до точки (point-to-point)), який присвоюється для однозначної ідентифікації повідомлення <i>admi.006</i>	Учасник формує даний реквізит згідно з правилами Ідентифікації Недотримання унікальності або невідповідність правилам Ідентифікації є підставою ЦОСЕП відхилити повідомлення з направленням його відправнику <i>admi.007</i>
1.2	2	Creation Date Time	<CreDtTm>	[1..1]	dateTime	- SEP_Name: Дата та час створення повідомлення - SEP_Usage: Дата та час створення повідомлення	Зазначається дата та час створення Учасником <i>admi.006</i> . Вказання дати, відмінної від поточної або «вчорашньої», є підставою для ЦОСЕП відхилити повідомлення з направленням його відправнику <i>admi.007</i>
2	1	Resend Search Criteria	<RsndSchCrit>	[1..1]		- SEP_Name: Критерії пошуку - SEP_Usage: Критерії пошуку інформації для повторної відправки, що дозволяють визначити повідомлення, яке повинно бути повторно надіслане	тег
2.1	2	Original Message Name Identification	<OrgnlMsgNmId>	[1..1]	text[a-z]{4}.[0-9]{3}.[0-9]{3}.[0-9]{2}	- SEP_Name: Ідентифікатор імені оригінального повідомлення - SEP_Usage: Зазначається ідентифікатор імені оригінального повідомлення, що запитується для повторного надсилання	Учасник вказує ідентифікатор імені оригінального (первинного) повідомлення
2.2	2	File Reference	<FileRef>	[1..1]	text[1-9][0-9]{31}	- SEP_Name: Ідентифікатор оригінального повідомлення - SEP_Usage: Ідентифікатор повідомлення (від точки до точки (point-to-point)), який ідентифікує оригінальне (первинне) повідомлення, що запитується для повторного надсилання	Учасник вказує ідентифікатор оригінального (первинного) повідомлення



ДОКУМЕНТ СЕД НБУ АСКОД

Підписувач Шабан Олексій Володимирович

Сертифікат 36186A0FEAAD76B204000000150F0000F08C0000

Дійсний до: 31.07.2025 10:20:41



B/57-0001/141765
від 12.11.2024 18:00

2.3	2	Recipient	<Rcpt>	[1..1]		- SEP_Name: Отримувач копії повідомлення - SEP_Usage: Ідентифікація учасника, який сформував «Запит копії повідомлення» <i>admi.006</i> і являється отримувачем копії первинного повідомлення	Тег
2.3.1	3	Identification	<Id>	[1..1]	Choice	- SEP_Name: Ідентифікація - SEP_Usage: Ідентифікація отримувача копії первинного повідомлення	Тег
2.3.1.1	4	Proprietary Identification	<PrtryId>	[1..1]		- SEP_Name: Пропрієтарне (власне) значення - SEP_Usage: Пропрієтарне (власне) значення ідентифікації	Тег
2.3.1.1.1	5	Identification	<Id>	[1..1]	text[0-9]{6}	- SEP_Name: Ідентифікатор учасника - SEP_Usage: Код фінансової установи в довіднику	Заповнюється код ID НБУ учасника СЕП або код МДО Депозитарію
2.3.1.1.2	5	Issuer	<Issr>	[1..1]	text{1,35}	- SEP_Name: Сутність, що визначає ідентифікацію - SEP_Usage: Довідник, за яким визначається код учасника	
	6	SEP			SEP		
	6	Depository			Depository		



ДОКУМЕНТ СЕД НБУ АСКОД

Підписувач Шабан Олексій Володимирович
Сертифікат 36186A0FEAAD76B204000000150F0000F08C0000
Дійсний до: 31.07.2025 10:20:41

Національний банк України



B/57-0001/141765
від 12.11.2024 18:00

7. Реквізитний склад та правила заповнення *admi.009*

Index	Level	Name	XML Tag	Mult	Type / Code	Additional details Означення в імplementації стандарту ISO 20022 для України	Застосування в СЕП
	0	Static Data Request V02 (admi.009.001.02)	<StatcDataReq>			- SEP_Name: Запит статичних даних - SEP_Usage: Учасник відправляє в ЦОСЕП запит з метою отримання статичних даних (<i>admi.010</i> «Звіт статичних даних»)	Учасник надсилає в ЦОСЕП <i>admi.009</i> з метою отримання статичних даних
1	1	Message Identification	<MsgId>	[1..1]	text[1-9][0-9]{31}	- SEP_Name: Ідентифікатор повідомлення - SEP_Usage: Ідентифікатор (від точки до точки (point-to-point)), який присвоюється для однозначної ідентифікації повідомлення <i>admi.009</i>	Учасник формує даний реквізит згідно з правилами Ідентифікації Недотримання унікальності або невідповідності правилам Ідентифікації є підставою ЦОСЕП відхилити повідомлення з направленням його відправнику <i>admi.007</i>
2	1	SettlementSessionIdentifier	<SttlmSsnIdr>	[0..1]	dateTime	- SEP_Name: Ідентифікатор сесії розрахунків - SEP_Usage: За сесію розрахунків у СЕП приймаємо проміжок часу поточного (або якогось попереднього) календарного дня, а за ідентифікатор сесії – момент початку цього проміжку	Обов'язковість реквізиту визначається типом даних (реквізит Тип даних (Type))
3	1	Data Request Details	<DataReqDtls>	[1..1]		- SEP_Name: Деталі запиту - SEP_Usage: Деталі запиту	Tag
3.1	2	Type	<Tr>	[1..1]	text{1,35}	- SEP_Name: Тип даних - SEP_Usage: Тип даних, що запитуються	Учасник вибирає значення типу запитуваних даних із довідника. У поточній версії повідомлення доступні значення:
	3	MsgId_Out			MsgId_Out		«MsgId_Out» – Дані про вихідні повідомлення за Бізнес-сценарієм 2
	3	MsgId_Out_MP			MsgId_Out_MP		«MsgId_Out_MP» – Дані про вихідні повідомлення за Бізнес-сценарієм 3 (миттєвого переказу СЕП)
3.2	2	Key	<Key>	[0..1]	text{1,35}	- SEP_Name: Ключовий параметр - SEP_Usage: Ключовий параметр запиту	Ключовий параметр (Key) та синтаксис його заповнення повинен відповідати обраному значенню в реквізиті Тип даних (Type)



ДОКУМЕНТ СЕД НБУ АСКОД

Підписувач Шабан Олексій Володимирович
Сертифікат 36186A0FEAAD76B204000000150F0000F08C0000
Дійсний до: 31.07.2025 10:20:41

Національний банк України



B/57-0001/141765
від 12.11.2024 18:00

8. Реквізитний склад та правила заповнення *admi.010*

Index	Lvl	Name	XML Tag	Mult	Type / Code	Additional details Означення в імплементації стандарту ISO 20022 для України	Застосування в СЕП
	0	Static Data Report V02 (admi.010.001.02)	<StatcDataRpt>			- SEP_Name: Звіт статичних даних - SEP_Usage: ЦОСЕП надсилає "Звіт статичних даних" у відповідь на <i>admi.009</i>	ЦОСЕП формує та надсилає Учаснику <i>admi.010</i> у відповідь на запит <i>admi.009</i>
1	1	Message Identification	<MsgId>	[1..1]	text[1-9][0-9]{31}	- SEP_Name: Ідентифікатор повідомлення - SEP_Usage: Ідентифікатор (від точки до точки (point-to-point)), який присвоюється для однозначної ідентифікації повідомлення <i>admi.010</i>	ЦОСЕП формує даний реквізит згідно з правилами Ідентифікації
2	1	SettlementSessionIdentifier	<SttlmSsnIdr>	[0..1]	dateTime	- SEP_Name: Ідентифікатор сесії розрахунків - SEP_Usage: Значення переноситься з <i>admi.009</i> у разі його наявності	ЦОСЕП переносить значення з аналогічного реквізиту повідомлення <i>admi.009</i>
3	1	Report Details	<RptDtls>	[1..1]		- SEP_Name: Деталі звіту - SEP_Usage: Деталі звіту за запитом	Тег
3.1	2	Type	<Tp>	[1..1]	text{1,35}	- SEP_Name: Тип даних - SEP_Usage: Тип даних, що запитувалися в <i>admi.009</i>	ЦОСЕП переносить значення з відповідного реквізиту <i>admi.009</i>
		MsgId_Out			MsgId_Out		
		MsgId_Out_MP			MsgId_Out_MP		
3.2	2	Request Reference	<ReqRef>	[1..1]	text[1-9][0-9]{31}	- SEP_Name: Посилання на запит, за яким надсилається звіт - SEP_Usage: Ідентифікатор (від точки до точки (point-to-point)), який переноситься з повідомлення <i>admi.009</i> для однозначної ідентифікації повідомлення-запиту, за яким надаються статичні дані	ЦОСЕП вказує Ідентифікатор повідомлення (Message Identification) <i>admi.009</i> , за яким надається звіт
3.3	2	Report Key	<RptKey>	[1..*]		- SEP_Name: Значення статичних даних - SEP_Usage: Статичні дані, що відібрані за вказаним запитом	Тег
3.3.1	3	Key	<Key>	[1..1]	text{1,35}	- SEP_Name: Ключовий параметр - SEP_Usage: Ключовий параметр запиту	ЦОСЕП переносить значення з відповідного реквізиту <i>admi.009</i> . Якщо його не було вказано, то ЦОСЕП формує самостійно
3.3.2	3	Report Data	<RptData>	[1..*]		- SEP_Name: Статичні дані - SEP_Usage: Статичні дані, що надсилаються у відповідь на <i>admi.009</i>	Тег
3.3.2.1	4	Name	<Nm>	[1..1]	text{1,70}	- SEP_Name: Назва даних - SEP_Usage: Назва параметру одиниці статичних даних	
3.3.2.2	4	Value	<Val>	[1..1]	text{1,350}	- SEP_Name: Значення типу даних - SEP_Usage: Значення цього параметру	



ДОКУМЕНТ СЕД НБУ АСКО
 Підписувач Шабан Олексій Володимирович
 Сертифікат 36186A0FEAAD76B204000000150F0000F08C0000
 Дійсний до: 31.07.2025 10:20:41



В/57-0001/141765
 від 12.11.2024 18:00

9. Реквізитний склад та правила заповнення *admi.007*

Index	Lv 1	Name	XML Tag	Mult	Type / Code	Additional details Означення в імplementації стандарту ISO 20022 для України	Застосування в СЕП
	0	Receipt Acknowledgement V01 (<i>admi.007.001.01</i>)	<RctAck>			- SEP_Name: Звіт про статус запиту - SEP_Usage: ЦОСЕП надсилає "Звіт про статус запиту" з метою інформування Учасника про відхилення запиту	ЦОСЕП формує і надсилає Учаснику як відповідь на повідомлення-запит (<i>admi.006, admi.009</i>)
1	1	Message Identification	<MsgId>	[1..1]		- SEP_Name: Заголовок повідомлення - SEP_Usage: Загальна бізнес-ідентифікація повідомлення	Тег
1.1	2	Message Identification	<MsgId>	[1..1]	text[1-9][0-9]{31}	- SEP_Name: Ідентифікатор повідомлення - SEP_Usage: Ідентифікатор (від точки до точки (point-to-point)), який присвоюється для однозначної ідентифікації повідомлення <i>admi.007</i>	ЦОСЕП формує даний реквізит згідно з правилами Ідентифікації
1.2	2	Creation Date Time	<CreDtTm>	[1..1]	dateTime	- SEP_Name: Дата та час створення повідомлення - SEP_Usage: Дата та час створення повідомлення	Дата і час створення повідомлення в ЦОСЕП
2	1	Report	<Rpt>	[1..1]		- SEP_Name: Звіт - SEP_Usage: Деталі звіту по запиту	Тег
2.1	2	Related Reference	<RltdRef>	[1..1]		- SEP_Name: Посилання на запит - SEP_Usage: Посилання на повідомлення-запит, що відхиляється	Тег
2.1.1	3	Reference	<Ref>	[1..1]	text[1-9][0-9]{31}	- SEP_Name: Ідентифікатор повідомлення - SEP_Usage: Ідентифікатор (від точки до точки (point-to-point)), який переноситься з повідомлення-запиту, що відхиляється	ЦОСЕП вказує Ідентифікатор повідомлення-запиту (Message Identification), що відхиляється
2.1.2	3	Message Name	<MsgNm>	[1..1]	text[a-z]{4}.[0-9]{3}.[0-9]{3}.[0-9]{2}	- SEP_Name: Ідентифікатор імені повідомлення - SEP_Usage: Ідентифікатор імені повідомлення-запиту, що відхиляється	ЦОСЕП вказує ідентифікатор імені повідомлення-запиту, що відхиляється
2.2	2	Request Handling	<ReqHdlg>	[1..1]		- SEP_Name: Статус запиту - SEP_Usage: Подається статус та причина відхилення повідомлення-запиту	Тег
2.2.1	3	Status Code	<StsCd>	[1..1]	text{1,4}[a-zA-Z0-9]{1,4}	- SEP_Name: Код статусу - SEP_Usage: Відображає статус у кодованій формі повідомлення-запиту, що відхиляється	Завжди містить значення RJCT
2.2.2	3	Description	<Desc>	[1..1]	text{1,140}	- SEP_Name: Опис - SEP_Usage: Деталізація причини відхилення	Код помилки з довідника помилок СЕП, його словесне тлумачення, додаткова інформація про причину відхилення



ДОКУМЕНТ СЕД НБУ АСКОД
Підписувач Шабан Олексій Володимирович
Сертифікат 36186A0FEAAD76B204000000150F0000F08C0000
Дійсний до: 31.07.2025 10:20:41



В/57-0001/141765
від 12.11.2024 18:00