

ЗАТВЕРДЖЕНО  
Рішення Ради Платіжної організації  
системи електронних платежів  
Національного банку України,  
протокол від 01 жовтня 2021 року № 10

## СПЕЦИФІКАЦІЇ ISO 20022

**Управління лімітами  
(на рівні агент – ЦОСЕП – агент)**

**camt.009 «Запит про стан лімітів»  
camt.010 «Відповідь про стан лімітів»  
camt.011 «Запит на зміну лімітів»  
camt.012 «Запит на видалення ліміту»**

на **39** аркушах

*Версія 2.2*

**2021 р.**



ДОКУМЕНТ СЕДНБУ АСКОД

Підписувач Шабан Олексій Володимирович

Сертифікат 36186A0FEAAD76B204000000150F0000B0460000

Дійсний до:05.08.2023 11:28:47

Національний банк України



B/57-0008/83588

від 01.10.2021 17:30

**ІСТОРІЯ ЗМІН**

Дата	Версія	Опис
16.12.2020	1.1	Затверджено за В/52-0013/92363, оприлюднено для обговорення
13.04.2021	2.0	Затверджено за В/52-0008/28976 Оновлено приклади повідомлень Уніфіковано описи реквізитів, що мають однакове призначення; до опису реквізитів додано англійські назви реквізитів та назви тегів.
28.04.2021	2.1	Затверджено за В/52-0008/34225 У повідомленні самт.012 допускається видалення рівно одного ліміту
вересень 2021	2.2	Оновлено посилання на стосовні документи

**СКЛАЛИ**

Назва підрозділу	ПІБ
Департамент інформаційних технологій Управління розроблення банківських інформаційних систем	Грибанов О.С. Михайлова В.В.

**УЗГОДЖЕНО**

Назва підрозділу	Посада	ПІБ
Департамент інформаційних технологій	Директор	Нагорнюк В.В.



ДОКУМЕНТ СЕДНБУ АСКОД

Підписувач Шабан Олексій Володимирович  
Сертифікат 36186A0FEAAD76B204000000150F0000B0460000  
Дійсний до: 05.08.2023 11:28:47

Національний банк України

В/57-0008/83588  
від 01.10.2021 17:30

## Зміст

<b>1. Загальні відомості .....</b>	<b>4</b>
1.1. Стосовні документи .....	4
1.2. Терміни, поняття, умовні позначення.....	5
1.3. Загальна схема обміну повідомленнями «Управління лімітами».....	5
1.3.1. Запит про стан лімітів .....	5
1.3.2. Інструкція на зміну лімітів .....	6
1.4. Особливості реалізації функціональності в СЕП .....	6
<b>2. Запит про стан лімітів (camt.009) .....</b>	<b>8</b>
2.1. Загальна структура запиту .....	8
2.2. Блок А. Заголовок повідомлення (Message Header) .....	8
2.3. Блок В. Визначення запиту про ліміти (Limit Query Definition) .....	9
2.4. Приклади використання .....	11
<b>3. Відповідь про стан лімітів (camt.010).....</b>	<b>13</b>
3.1. Загальна структура повідомлення .....	13
3.2. Блок А. Заголовок повідомлення (Message Header) .....	14
3.3. Блок В. Звіт або помилка (Report Or Error) .....	15
3.3.1. Операційна помилка (Operational Error).....	15
3.3.2. Звіт (Business Report).....	15
<b>4. Запит на зміну лімітів (camt.011).....</b>	<b>21</b>
4.1. Загальна структура запиту .....	21
4.2. Блок А. Заголовок повідомлення (Message Header) .....	21
4.3. Блок В. Опис ліміту (Limit Details) .....	22
4.3.1. Ідентифікація ліміту (Limit Identification).....	23
4.3.2. Нове значення ліміту (New Limit Value Set).....	24
<b>5. Запит на видалення ліміту (camt.012).....</b>	<b>26</b>
5.1. Загальна структура запиту .....	26
5.2. Блок А. Заголовок повідомлення (Message Header) .....	26
5.3. Блок В. Опис ліміту (Limit Details) .....	27
<b>6. Реквізитний склад і правила заповнення camt.009 .....</b>	<b>28</b>
<b>7. Реквізитний склад та правила заповнення camt.010 .....</b>	<b>30</b>
<b>8. Реквізитний склад та правила заповнення camt.011 .....</b>	<b>35</b>
<b>9. Реквізитний склад та правила заповнення camt.012 .....</b>	<b>38</b>



ДОКУМЕНТ СЕДНБУ АСКОД

Підписувач Шабан Олексій Володимирович

Сертифікат 36186A0FEAAD76B204000000150F0000B0460000

Дійсний до:05.08.2023 11:28:47

Національний банк України



В/57-0008/83588  
від 01.10.2021 17:30

## 1. Загальні відомості

Даний документ описує особливості імплементації в СЕП повідомлень на основі стандарту ISO 20022, які забезпечують:

- інформування учасників СЕП про ліміти ТКР, установлені для них у ЦОСЕП;
- додаткові механізми, за допомогою яких головний банк керує роботою своїх філій в СЕП за моделлю обслуговування консолідованого коррахунку з безпосередньою участю філій:
  - установлення лімітів ТРФ;
  - інформування філій і головного банку про встановлені ліміти.

Це такі повідомлення:

Визначення Повідомлення в ISO 20022 MessageDefinition	Застосування в СЕП
<i>camt.009.001.xxx</i> GetLimit – <b>Запит про стан лімітів</b>	Учасник СЕП відправляє до ЦОСЕП запит про стан одного або кількох лімітів
<i>camt.010.001.xxx</i> ReturnLimit – <b>Відповідь про стан лімітів</b>	ЦОСЕП на отриманий <i>camt.009</i> надає відповідь про стан лімітів
<i>camt.011.001.xxx</i> ModifyLimit – <b>Запит на зміну лімітів</b>	Головний банк при роботі в СЕП за моделлю обслуговування консолідованого коррахунку з безпосередньою участю філій відправляє до ЦОСЕП запит про зміну одного або кількох лімітів ТРФ
<i>camt.012.001.xxx</i> DeleteLimit – <b>Запит на видалення ліміту</b>	Головний банк при роботі в СЕП за моделлю обслуговування консолідованого коррахунку з безпосередньою участю філій відправляє до ЦОСЕП запит про скасування одного ліміту ТРФ

Перелічені повідомлення належать до групи повідомлень Управління Коштами (Cash Management, camt). Зазначена група повідомлень використовується для обміну інформацією про стан рахунків клієнтів і банків, запитами про відкликання переказу, інформування про результати розгляду запитів тощо. Повідомлення *camt.009* та *camt.010* належать до типу Запитів RTGS, повідомлення *camt.011* та *camt.012* – до типу Інструкцій з модифікації.

Для застосування цих повідомлень у СЕП на рівні Агент-ЦОСЕП-Агент під Банком, в якому ведуться рахунки, розуміється Національний банк України як оператор СЕП, під «клієнтом» — безпосередній учасник СЕП.

Крім названих, у бізнес-моделі управління лімітами використовується ще повідомлення загального призначення – квитанція *camt.025 Receipt*.

Механізми, що їх використовує НБУ для установлення лімітів ТКР, докладно описано у внутрішніх документах НБУ і в даному документі не розглядаються.

### 1.1. Стосовні документи

Загальні принципи управління рахунками в СЕП, відповідні терміни і скорочення, правила ідентифікації технічних рахунків у ЦОСЕП визначені в документі „Система



ДОКУМЕНТ СЕДНБУ АСКОД

Підписувач Шабан Олексій Володимирович  
Сертифікат 36186A0FEAAD76B204000000150F0000B0460000  
Дійсний до: 05.08.2023 11:28:47

Національний банк України



B/57-0008/83588  
від 01.10.2021 17:30

електронних платежів Національного банку України (шифр СЕП-4). Управління рахунками. Функціональний опис» (далі – „Управління рахунками. Функціональний опис”).

Терміни, скорочення та умовні позначення визначено в документі «СЕП-4. Загальні правила реалізації стандарту ISO 20022, спільні для всіх інструментів. Частина 1. Загальні поняття та домовленості».

Правила ідентифікації повідомлень визначено в документі „ Система електронних платежів Національного банку України (шифр СЕП-4). Загальні правила реалізації стандарту ISO 20022, спільні для всіх інструментів. Частина 2. Ідентифікація” (далі – „Ідентифікація”).

Загальні засади інформування Відправника про результати приймання його повідомлення Отримувачем висвітлено в документі „ Система електронних платежів Національного банку України (шифр СЕП-4).. Загальні правила реалізації стандарту ISO 20022, спільні для всіх інструментів. Частина 3. Загальні принципи надання зворотного зв'язку”.

Оформлення інформації про помилку в повідомленнях-відповідях механізму управління рахунками та лімітами наведено в документі „Специфікації ISO 20022. Інформування про стан технічних рахунків (на рівні агент – ЦОСЕП – агент). camt.003 «Запит про Стан Рахунку», camt.004 «Відповідь про Стан Рахунку»” (далі – „Специфікації camt.003/camt.004”) у пункті „Опис помилки у повідомленнях-відповідях механізму управління рахунками”.

Квитанцію *camt.025* (Receipt) описано в документі „Специфікації ISO 20022. Квитанція загального призначення (на рівні ЦОСЕП – агент). camt.025 «Квитанція»”.

## 1.2. Терміни, поняття, умовні позначення

1. Під «учасником СЕП» або скорочено «учасником» мається на увазі безпосередній учасник СЕП.
2. Під «головним банком» і «філією» маються на увазі головний банк і філія, що працюють в СЕП за моделлю обслуговування консолідованого кореспондентського рахунку з безпосередньою участю філій (див. «Управління рахунками. Функціональний опис»).
3. Рівень реквізитів в структурі XML-файлу по відношенню до основного реквізиту; назви реквізитів англійською та українською мовами; XML-теги; описи реквізитів; кратності реквізитів; типи даних та форматів, які використовуються при формуванні повідомлення, описано в розділах 9-12 даного документу.

## 1.3. Загальна схема обміну повідомленнями «Управління лімітами»

### 1.3.1. Запит про стан лімітів

Безпосередній учасник СЕП відправляє Центру оброблення СЕП, який за термінологією ISO 20022 є «адміністратором транзакцій СЕП», повідомлення «Запит про стан лімітів» *camt.009* для запиту інформації про стан лімітів, установлених для одного або кількох технічних рахунків, що ведуться в ЦОСЕП.

Учасник має право надавати запит про стан лімітів для тих самих рахунків, про стан яких він має право запитувати (див. „Управління рахунками. Функціональний опис”).

У відповідь на запит *camt.009* ЦОСЕП завжди надсилає до Учасника повідомлення „Відповідь про стан лімітів” *camt.010*.

Учасник не повинен підтверджувати отримання ним повідомлення *camt.010*.



ДОКУМЕНТ СЕДНБУ АСКОД

Підписувач Шабан Олексій Володимирович  
Сертифікат 36186A0FEAAD76B204000000150F0000B0460000  
Дійсний до: 05.08.2023 11:28:47

Національний банк України



B/57-0008/83588  
від 01.10.2021 17:30

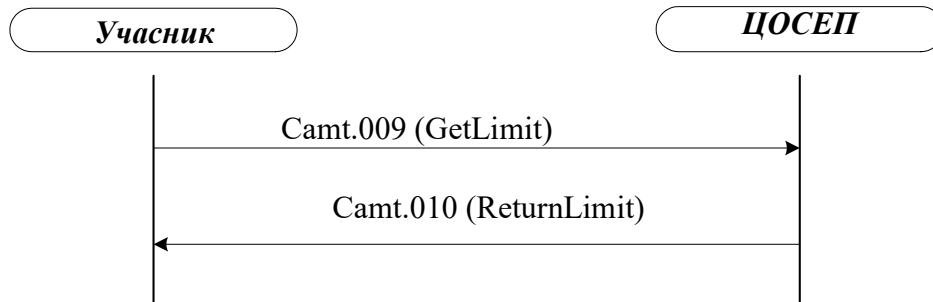


Рисунок 1.1 Схема обміну повідомленнями camt.009 і camt.010

### 1.3.2. Інструкція на зміну лімітів

Головний банк, що працює в СЕП за моделлю обслуговування консолідованого коррахунку з безпосередньою участю філій, для керування лімітами філій відправляє Центру оброблення СЕП повідомлення:

- «Запит на зміну лімітів» (*camt.011*) для установлення нових або зміни існуючих лімітів;
- «Запит на видалення ліміту» (*camt.012*) для скасування діючих лімітів.

Якщо запит оброблено (тобто виконано дії за всіма інструкціями, що містилися в запиті), ЦОСЕП не надає Головному банку зворотного зв'язку. Щоб перевірити результат оброблення запиту, учасник (як головний банк, так і філія) може надіслати повідомлення *camt.009 GetLimit* з відповідними критеріями пошуку.

Якщо запит не оброблено, ЦОСЕП надсилає Головному банку квитанцію *camt.025 Receipt* про відхилення повідомлення в цілому.

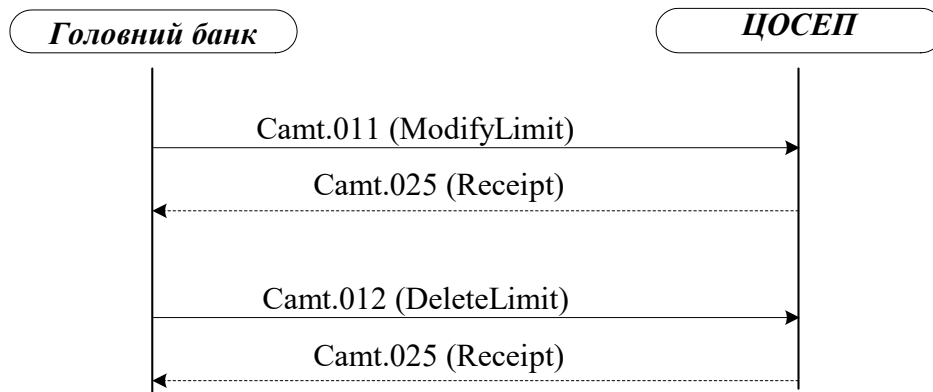


Рисунок 1.2 Схема обміну повідомленнями на зміну лімітів

### 1.4. Особливості реалізації функціональності в СЕП

1. *camt.009*, *camt.010*, *camt.011*, *camt.012* не містять реквізитів, які визначають відправника запита / отримувача відповіді.

ЦОСЕП визначає відправника на підставі даних первинної технічної валідації вхідного повідомлення (авторизації / автентифікації), а не змісту фінансового повідомлення *camt.009*, *camt.011*, *camt.012*, і повертає відповідь цьому самому відправнику.

2. ЦОСЕП надає інформацію про стан лімітів, установлених для технічних рахунків, що в ньому ведуться. Відповідно ідентифікація рахунків здійснюється за внутрішніми правилами найменувань технічних рахунків у ЦОСЕП.

3. Для *camt.009* не надається механізм „повторити зміст попереднього запиту”, визначений в міжнародному стандарті ISO 20022. Учасник повинен оформляти кожний ДОКУМЕНТ СЕДНБУ АСКОД



Підписувач Шабан Олексій Володимирович  
Сертифікат 36186A0FEAAD76B204000000150F0000B0460000  
Дійсний до: 05.08.2023 11:28:47

Національний банк України



B/57-0008/83588  
від 01.10.2021 17:30

новий запит із повним вказанням всіх потрібних умов. Якщо учасник бажає повторювати один і той самий запит (наприклад, головний банк хоче періодично запитувати стан лімітів усіх своїх філій), то запам'ятовувати і повторювати умови запиту має сам банк у своїй САБ, СЕП таких засобів не надає.

4. У разі видалення філії з довідника учасників СЕП її головний банк не зобов'язаний видалити ліміти для цієї філії, ЦОСЕП зробить це автоматично.

5. ЦОСЕП виконує інструкції, визначені повідомленням-запитом, негайно в момент отримання запиту. Таким чином:

- учасник отримує інформацію про стан лімітів на момент оброблення запиту в ЦОСЕП;
- ЦОСЕП установлює / змінює / видаляє ліміти в момент оброблення запиту безвідносно до того, чи вказав відправник запиту реквізит **Дата та час початку** (Start Date Time)

В ISO існує можливість вказати момент часу, з якого повинен вступити в дію ліміт. Для СЕП для лімітів, що їх установлює головний банк для своїх філій, ця можливість не використовується.

6. Окремий реквізит **Валюта** (Currency), передбачений за міжнародним стандартом ISO, для СЕП не має сенсу, оскільки валюта рахунку ТКР / ТРФ міститься в його ідентифікаторі.

7. Для *camt.012* не надається можливість “видалити всі наявні ліміти”, наявна в стандарті ISO.

8. ЦОСЕП наразі не може відправити Учаснику повідомлення *camt.010* за власною ініціативою, він відправляє «Відповідь про стан лімітів» виключно на підставі отриманого запиту *camt.009*. (докладніше – п.3)



ДОКУМЕНТ СЕДНБУ АСКОД

Підписувач Шабан Олексій Володимирович

Сертифікат 36186A0FEAAD76B204000000150F0000B0460000

Дійсний до:05.08.2023 11:28:47

Національний банк України



B/57-0008/83588

від 01.10.2021 17:30

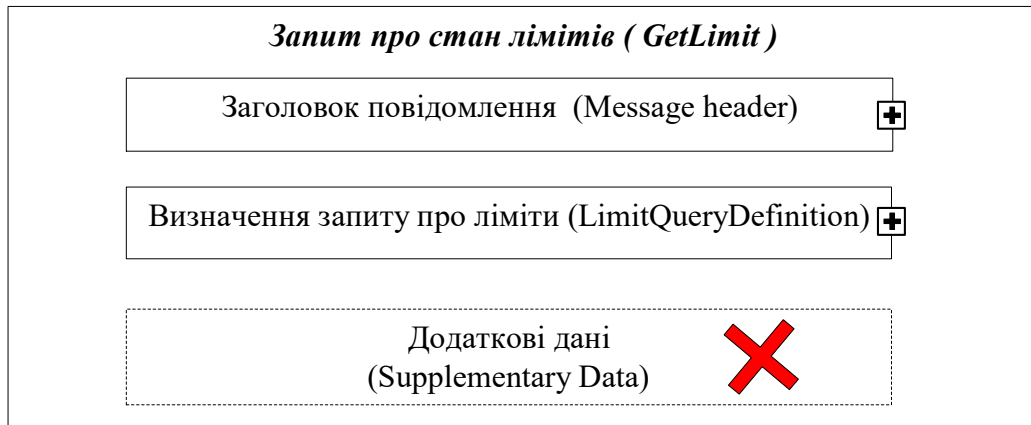


## 2. Запит про стан лімітів (*camt.009*)

Учасник може запитувати інформацію про ліміти, установлені в ЦОСЕП для одного або кількох технічних рахунків, за допомогою вказання ідентифікаторів цих рахунків.

### 2.1. Загальна структура запиту

Структура повідомлення *camt.009* складається з заголовку повідомлення (Блок А), основного блоку (Блок В) та додаткових даних (необов'язкової частини) (Блок С).



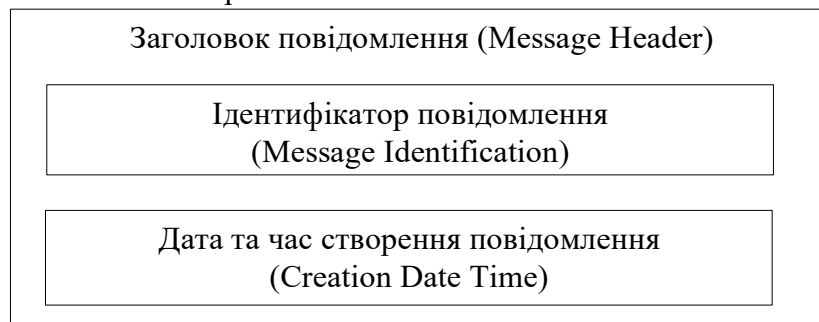
Блок А **Заголовок повідомлення** (Message Header) є обов'язковим до заповнення, має бути зазначений в повідомленні один раз і включає реквізити, які дозволяють ідентифікувати повідомлення *camt.009* в цілому.

Блок В **Визначення запиту про ліміти** (LimitQueryDefinition) – обов'язковий блок, який визначає критерії запиту про ліміти. Цей блок повинен бути у повідомленні рівно один раз.

Блок С **Додаткові дані** (SupplementaryData), який присутній у структурі повідомлення та є необов'язковим, для СЕП наразі не використовується та вилучений із структури повідомлення.

### 2.2. Блок А. Заголовок повідомлення (Message Header)

Блок А **Заголовок повідомлення** (Message Header) <MsgHdr> є обов'язковим до заповнення, містить набір елементів для ідентифікації повідомлення Get Limit (*camt.009*) і складається з таких обов'язкових реквізитів:



**Ідентифікатор повідомлення** (Message Identification) <MsgId> – ідентифікатор (від точки до точки (point-to-point)), присвоєний відправником повідомлення для однозначної ідентифікації повідомлення. **Реквізит є обов'язковим.**



ДОКУМЕНТ СЕДНБУ АСКОД

Підписувач Шабан Олексій Володимирович  
Сертифікат 36186A0FEAAD76B204000000150F0000B0460000  
Дійсний до: 05.08.2023 11:28:47

Національний банк України



В/57-0008/83588  
від 01.10.2021 17:30



Відправник – учасник СЕП повинен:

- заповнити згідно з правилами, визначеними документом «Ідентифікація»;
- забезпечити, щоб Message Identification був унікальним протягом періоду, визначеного в документі «Ідентифікація»

У ланцюжку обробки елемент <MsgHdr/MsgId> завжди використовується як унікальний ідентифікатор повідомлення; використовується для встановлення зв'язку між цим запитом і відповіддю на нього.

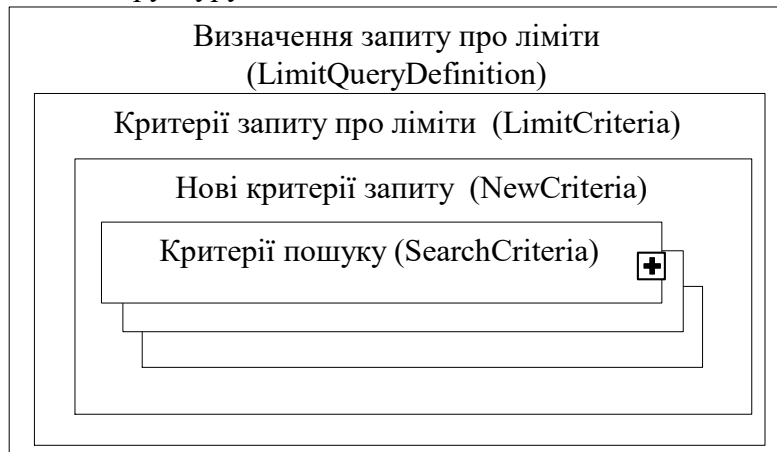
**Дата та час створення повідомлення** (Creation Date Time) <CreDtTm>- заповнюється відправником. Даний реквізит містить дату та час створення повідомлення. *Реквізит є обов'язковим.*

### 2.3. Блок В. Визначення запиту про ліміти (Limit Query Definition)

Блок В **Визначення запиту про ліміти** (Limit Query Definition) <LmtQryDef> містить умови для визначення одного або кількох потрібних рахунків за їх ідентифікаторами.

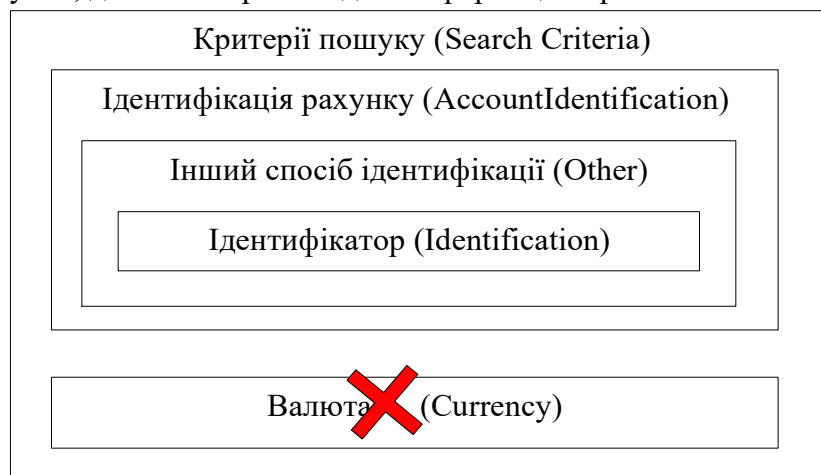
Відповідно, *samt.010* може містити інформацію про один або кілька рахунків, про ліміти яких надається відповідь.

Запит про ліміти має структуру:



де блок **Критерії пошуку** (Search Criteria) може повторюватися кілька разів (мінімум 1).

Один екземпляр блоку **Критерії пошуку** (Search Criteria) містить одну умову, яка визначає один рахунок, для якого треба надати інформацію про ліміти:



Для формування відповіді на запит ЦОСЕП:

- за кожним із блоків **Критерії пошуку** (Search Criteria) вибирає рахунок з указаним ідентифікатором;
- вибирає інформацію про ліміти, установлені для вибраних рахунків;
- всі відповіді об'єднує в одне повідомлення *camt.010*.

Такий формат блоку **Критерії пошуку** (Search Criteria) відрізняється від запиту про стан рахунку (див. *camt.003*), а саме:

- один блок **Критерії пошуку** (Search Criteria) визначає тільки один рахунок за його ідентифікатором;
- немає змоги „замовити” отримання інформації за типом рахунку;
- немає змоги вказати момент часу, станом на який треба отримати ліміти;
- немає змоги відрізнити ТКР і ТРФ головного банку, що працює за моделлю з безпосередньою участю філій; адже для нього ідентифікатори ТКР і ТРФ збігаються.

Зважаючи на це, у СЕП прийнято таку домовленість.

1) Учасник-власник ТКР, який **не** працює за моделлю з безпосередньою участю філій (тобто безмодельний або головний банк за моделлю з опосередкованою участю філій), надає запит тільки про свій ТКР і отримує відповідь про ліміти, установлені для його ТКР. У запиті він вказує ідентифікатор ТКР.

2) Філія-безпосередній учасник СЕП надає запит про свій ТРФ і отримує відповідь про ліміти, установлені для її ТРФ. У запиті вона вказує ідентифікатор ТРФ.

3) Для головного банку за моделлю з безпосередньою участю філій ліміти, установлені для його ТРФ, не мають сенсу (адже немає сенсу установлювати ліміти „самому собі”; питання керування своєю роботою головний банк вирішує засобами своєї САБ, а не через СЕП).

Тому, якщо в запиті від головного банку вказано ідентифікатор ТКР/ТРФ головного банку, ЦОСЕП трактує це як ТКР і надає ліміти для ТКР головного банку.

Для отримання інформації про ліміти філій Головний банк вказує в запиті ідентифікатори їхніх ТРФ (ЦОСЕП не переплутає їх з ТКР, оскільки ТКР з такими ідентифікаторами не існує).

Учасник не вказує в запиті тип ліміту, який його цікавить. У відповіді він отримає інформацію про всі ліміти (типи лімітів див. «Управління рахунками. Функціональний опис»), що ведуться для даного технічного рахунку в ЦОСЕП.

Значення лімітів у відповіді будуть надані станом на момент отримання запиту в ЦОСЕП.

Реквізит **Валюта** (Limit Currency), який наявний у запиті за міжнародним стандартом ISO, для СЕП не має сенсу, оскільки валюта рахунку ТКР / ТРФ міститься в його ідентифікаторі. Тому реквізит **Валюта** (Limit Currency) для СЕП з блоку **Критерії пошуку** (Search Criteria) вилучено.

Блок **Визначення запиту про ліміти** (Limit Query Definition) містить такі реквізити нижчого рівня:

Реквізит **Критерії запиту про ліміти** (Limit Criteria) <LmtCrit> і реквізит нижчого рівня, що в нього входить, **Нові критерії запиту** (New Criteria) <NewCrit> є структурними



ДОКУМЕНТ СЕДНБУ АСКОД

Підписувач Шабан Олексій Володимирович

Сертифікат 36186A0FEAAD76B204000000150F0000B0460000

Дійсний до:05.08.2023 11:28:47

Національний банк України



B/57-0008/83588

від 01.10.2021 17:30

блоками, самі по собі не несуть окремої інформації, слугують для оформлення структури повідомлення за стандартом ISO 20022 (за стандартом ISO 20022 вони містять реквізити, які в СЕП не використовуються).

До блоку **Нові критерії запити** (New Criteria) включаються стільки екземплярів блоку **Критерії пошуку** (Search Criteria), для скількох рахунків потрібно отримати інформацію про ліміти.

1. Блок **Критерії пошуку** (Search Criteria) <SchCrit> визначає критерії, які слід використовувати для отримання інформації про ліміти, та містить такі реквізити:

1.1. **Ідентифікація рахунку** (Account Identification) <AcctId> – унікальна та однозначна ідентифікація для рахунку між власником та обслуговувачем рахунку. Структурний блок, що слугує для оформлення структури повідомлення. Містить реквізит нижчого рівня:

1.1.1. **Інший спосіб ідентифікації** (Other) <Othr> – вказує на те, що ідентифікація рахунку здійснюється в інший (не IBAN) спосіб, визначений документом „Управління рахунками. Функціональний опис”. Цей блок містить один елемент: „Ідентифікатор”, який в свою чергу включає ідентифікатор ТКР або ТРФ, визначений документом „Функціональний опис”.

1.1.1.1. **Ідентифікатор** (Identification) <Id> – Ідентифікація, присвоєна установою. Номер рахунку, про який робиться запит. Саме в цей елемент треба внести 10-символьний ідентифікатор ТКР або ТРФ, про ліміти для якого запитується.

## 2.4. Приклади використання

Приклад 1.

Головний банк має МФО 888888 і працює в СЕП за моделлю обслуговування консолідованого коррахунку з безпосередньою участю філій, має три філії з МФО 800001, 755555, 644444. Він має намір отримати відомості про стан лімітів на ТРФ своїх філій.

Він формує один критерій пошуку, в якому містяться три елементи ідентифікації рахунку – по одному для кожної з філій.

В ідентифікаторі кожного з рахунків вказано гривню.

LmtQryDef	
LmtCrit	
NewCrit	
SchCrit	AcctId/Othr/Id 1UAH800001
SchCrit	AcctId/Othr/Id 1UAH755555
SchCrit	AcctId/Othr/Id 1UAH644444



ДОКУМЕНТ СЕДНБУ АСКОД

Підписувач Шабан Олексій Володимирович  
Сертифікат 36186A0FEAAD76B204000000150F0000B0460000  
Дійсний до: 05.08.2023 11:28:47

Національний банк України



B/57-0008/83588  
від 01.10.2021 17:30

Приклад 2.

Головний банк має МФО 888888 і працює в СЕП за моделлю обслуговування консолідованого коррахунку з безпосередньою участю філій. Він має намір отримати відомості про стан лімітів:

- за своїм ТКР;
- за ТРФ своєї філії 888999.

Він формує два критерії пошуку.

- Перший – для свого МФО, вказує одне своє МФО.
- Другий – для філії з МФО 888999.

В ідентифікаторі кожного з рахунків вказано гривню.

ЦОСЕП сам зрозуміє, що перший із цих критеріїв стосується ТКР, а другий – ТРФ.

LmtQryDef	
LmtCrit	
NewCrit	
SchCrit	AcctId/Othr/Id 1UAH888888
SchCrit	AcctId/Othr/Id 1UAH888999



ДОКУМЕНТ СЕДНБУ АСКОД

Підписувач Шабан Олексій Володимирович  
Сертифікат 36186A0FEAAD76B204000000150F0000B0460000  
Дійсний до: 05.08.2023 11:28:47

Національний банк України



B/57-0008/83588  
від 01.10.2021 17:30

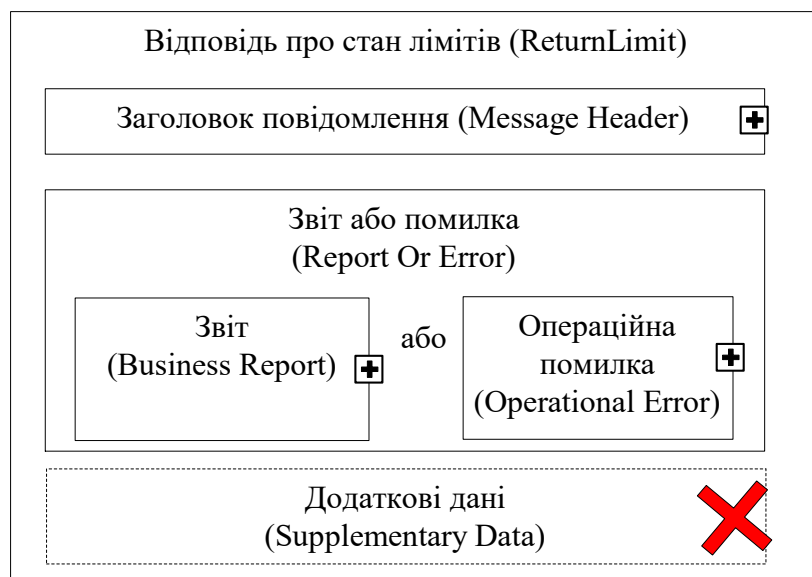
### 3. Відповідь про стан лімітів (*camt.010*)

ЦОСЕП надсилає Учаснику СЕП повідомлення *camt.010* «Відповідь про стан лімітів» (Return Limit) (інформацію про ліміти, установлені в ЦОСЕП для одного або кількох технічних рахунків) як відповідь на відповідне повідомлення *camt.009* «Запит про стан лімітів» (Get Limit).

Питання про надсилання інформації про стан лімітів за ініціативою ЦОСЕП, без запиту з боку учасника, наразі не розглядається.

⇒ Питання може бути розглянуто по мірі опрацювання технології виконання безспірного списання, арешту коштів для інформування учасника про зміну умов його роботи в СЕП, коли Операційний департамент НБУ установлюватиме для нього ліміти ТКР

#### 3.1. Загальна структура повідомлення



Повідомлення *camt.010* складається із наступних Блоків:

Блок А **Заголовок повідомлення** (Message Header) є обов'язковим, зазначений у повідомленні один раз і містить реквізити, які дозволяють ідентифікувати повідомлення *camt.010* в цілому, та посилання на запит, у відповідь на який це повідомлення сформовано.

Блок В **Звіт або помилка** (Report Or Error) є обов'язковим, зазначений в повідомленні один раз і містить один з двох блоків нижчого рівня:

- або повідомлення про помилку – блок **Операційна помилка** (Operational Error);
- або інформацію про ліміти, що запитувалась, – блок **Звіт** (Business Report).

Блок D. **Додаткові дані** (Supplementary Data), який присутній у структурі повідомлення та є необов'язковим, для СЕП наразі не використовується та вилучений із структури повідомлення.

**Операційна помилка** (Operational Error) діагностується тоді, коли запит містить такі помилки, які не дають змоги надати інформацію в цілому.

Якщо ж запит можна опрацювати і для кожного із запитуваних рахунків можна або надати інформацію, або зазначити причини відмови, то у відповіді подається блок **Звіт**



ДОКУМЕНТ СЕДНБУ АСКОД

Підписувач Шабан Олексій Володимирович  
Сертифікат 36186A0FEAAD76B204000000150F0000B0460000  
Дійсний до: 05.08.2023 11:28:47

Національний банк України



В/57-0008/83588  
від 01.10.2021 17:30

(Business Report), до якого включаються записи про всі рахунки, вказані в запиті. Проте можлива ситуація, коли для частини рахунків інформацію вибрано, а для частини запит сформовано некоректно. Тоді у блоці **Звіт** (Business Report):

- для тих рахунків, про які запитано коректно, надається інформація про їх ліміти у вигляді блоків **Поточний ліміт** (Current Limit);
- для тих рахунків, за якими неможливо надати інформацію, вже всередині блоку Звіт (Business Report) діагностується **Бізнес-помилка** (Business Error) (див. нижче).

Якщо відправник помилково указав у запиті один і той самий рахунок двічі, то у відповіді буде надано один екземпляр інформації про цей рахунок.

### 3.2. Блок А. Заголовок повідомлення (Message Header).

Блок А Заголовок повідомлення (Message Header) <MsgHdr> є обов'язковим до заповнення, містить набір елементів для ідентифікації повідомлення «Відповідь про стан лімітів» (Return Limit) *camt.010* і складається з таких обов'язкових реквізитів:



Із цих реквізитів:

1) перші два є реквізитами даного повідомлення *camt.010*:

**Ідентифікатор повідомлення** (Message Identification) <MsgId> – ідентифікатор (від точки до точки (point-to-point)) повідомлення, призначений відправником, для однозначної ідентифікації повідомлення. ЦОСЕП формує цей унікальний ідентифікатор згідно з документом „Ідентифікація”.

**Дата та час створення повідомлення** (Creation Date Tome) <CreDtTm> – Дата та час, коли було створено повідомлення (відповідь). Вказано дату та час, коли ЦОСЕП сформував дане повідомлення *camt.010*. Даний реквізит визначає момент часу, якому відповідає наведений у відповіді стан лімітів.

2) решта реквізитів оформлені у вигляді блоку **Ідентифікація первинного повідомлення** (Original Business Query), описують первинне повідомлення (запит *camt.009*)



ДОКУМЕНТ СЕДНБУ АСКОД

Підписувач Шабан Олексій Володимирович

Сертифікат 36186A0FEAAD76B204000000150F0000B0460000

Дійсний до: 05.08.2023 11:28:47

Національний банк України



B/57-0008/83588

від 01.10.2021 17:30



і слугують для встановлення відповідності між запитом *camt.009* та відповіддю на нього *camt.010*.

**Ідентифікація первинного повідомлення (Original Business Query) <OrgnlBizQry>** – унікальна ідентифікація первинного повідомлення (запиту). У СЕП наразі цей блок є обов'язковим, оскільки ЦОСЕП формує *camt.010* виключно у відповідь на запит учасника *camt.009*.

Блок складається з реквізитів:

- 1. Ідентифікатор повідомлення (Message Identification) <MsgId>** – Ідентифікатор (від точки до точки (point-to-point)), присвоєний відправником повідомлення для однозначної ідентифікації повідомлення. Реквізит містить ідентифікатор первинного повідомлення-запиту. Копіюється із повідомлення-запиту *camt.009*, з реквізиту заголовку **Ідентифікатор повідомлення (Message Identification) (<MsgHdr/MsgId>)**.
- 2. Дата та час створення повідомлення (Creation Date Time) <CreDtTm>** – Дата та час, коли було створено повідомлення-запит. Копіюється із повідомлення-запиту *camt.009*, з реквізиту заголовку **Дата та час створення повідомлення (Creation Date Time) (<MsgHdr/CreDtTm>)**

### 3.3. Блок В. Звіт або помилка (Report Or Error)

Блок В **Звіт або помилка (Report Or Error) <RptOrErr>** є обов'язковим, міститься в повідомленні рівно один раз і містить звіт про ліміти або помилку обробки.

Блок може містити:

- або один елемент **Звіт (Business Report)**, який містить інформацію про ліміти, що запитувалась.
- або один елемент **Операційна помилка (OperationalError)**, який свідчить про те, що запит *camt.009* не міг бути оброблений в цілому з якихось причин.

Кожний із зазначених елементів, у свою чергу, містить реквізити нижчого рівня.

#### 3.3.1. Операційна помилка (Operational Error)

Наявність блоку **Операційна помилка (Operational Error) <OprlErr>** свідчить про відхилення повідомлення-запиту в цілому. Цей блок описує одну-єдину причину помилки, з якої повідомлення *camt.009* було відхилено в цілому.

Опис оформлення та змісту цього блоку наведено в документі „Специфікації *camt.003/camt.004*”

#### 3.3.2. Звіт (Business Report)

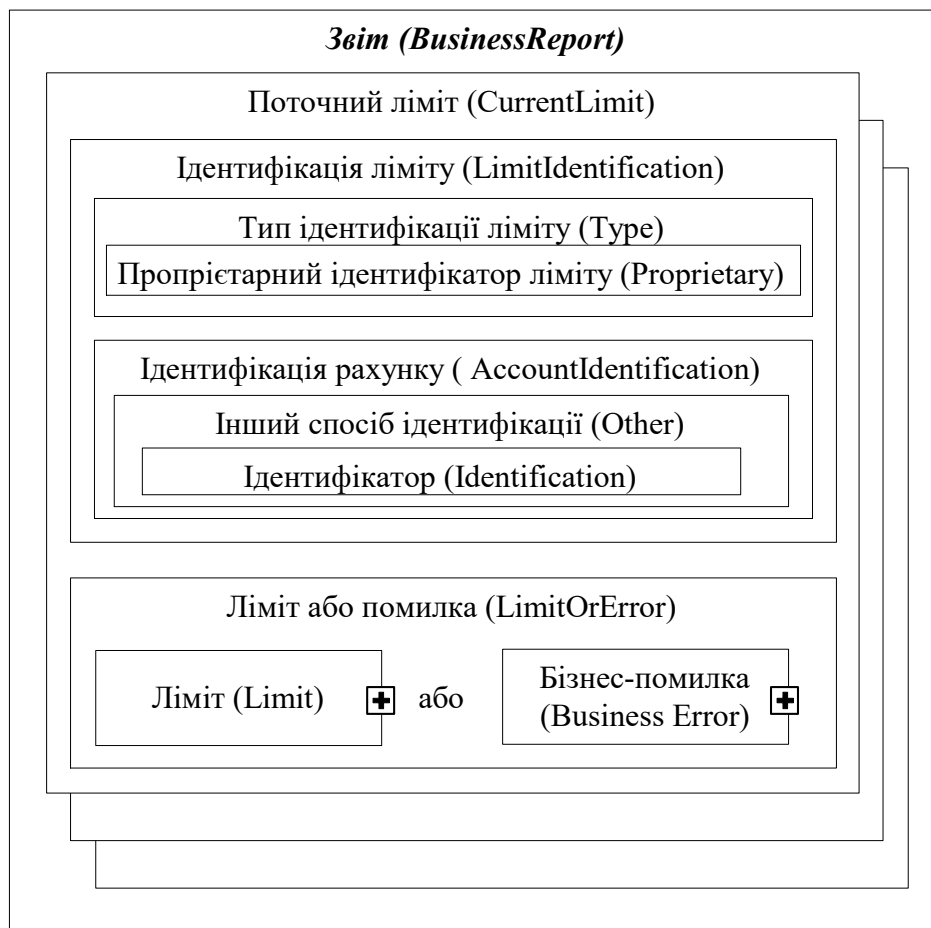
Блок **Звіт (BusinessReport) <BizRpt>** містить кілька екземплярів блоку нижчого рівня **Поточний ліміт (Current Limit) <CurLmt>**. Кількість цих блоків залежить від кількості рахунків, про які було запитано у *camt.009*, таким чином:

- якщо рахунок не знайдено або відправник *camt.009* не має права запитувати про цей рахунок, то для цього рахунку наводиться один блок **Поточний ліміт (Current Limit)**, в якому повідомляється про помилку;





- інакше для одного рахунку наводиться стільки блоків **Поточний ліміт** (Current Limit), скільки різних видів лімітів передбачено в СЕП для даного типу рахунку. Один блок відповідає одному виду ліміту для одного рахунку. Наразі в СЕП передбачено два види лімітів: ЛТК і ЛПО (див. «Управління рахунками. Функціональний опис»). Тому таких блоків для одного рахунку наводиться 2 екземпляри.



Блок **Поточний ліміт** (Current Limit) складається з двох блоків нижчого рівня:

- блок **Ідентифікація ліміту** (Limit Identification) призначений для визначення рахунку, про який йдеться, і типу ліміту;
- блок **Ліміт або помилка** (Limit Or Error) містить значення ліміту або інформацію про помилку, якщо отримати з бази даних ЦОСЕП, а отже, й надати учаснику інформацію про ліміт для вказаного в запиті рахунку не вдалося.

### 3.3.2.1. Ідентифікація ліміту (Limit Identification)

Блок **Ідентифікація ліміту** (Limit Identification) <LmtId> – визначення ліміту, щодо якого подається інформація. Призначений для визначення рахунку, про який йдеться, і типу ліміту.

Складається з двох блоків:

- **Тип ідентифікації ліміту** (Type) визначає вид ліміту;
- **Ідентифікація рахунку** (Account Identification) визначає ТКР/ТРФ, про який йдеться.



ДОКУМЕНТ СЕДНБУ АСКОД

Підписувач Шабан Олексій Володимирович  
Сертифікат 36186A0FEAAD76B204000000150F0000B0460000  
Дійсний до:05.08.2023 11:28:47

Національний банк України



B/57-0008/83588  
від 01.10.2021 17:30

**Тип ідентифікації ліміту (Type) <Tr>** – тип ліміту управління ризиками, являє собою структурний елемент для оформлення блоку. Містить реквізит нижчого рівня:

**Пропрієтарний ідентифікатор ліміту (Proprietary) <Prtry>** – Тип ліміту, у пропрієтарній формі. Містить позначення виду ліміту, про який йдеться, відповідно до існуючих у СЕП видів лімітів.

Коли блок **Поточний ліміт (Current Limit)** містить інформацію про ліміт, то цей реквізит заповнюється умовним позначенням одного з існуючих у СЕП лімітів:

Умовне позначення з Пропрієтарного довідника	Сутність ліміту в СЕП
BLCK	Ліміт технічного рахунку учасника (ЛТК)
BLOC	Ліміт на загальну суму початкових оборотів учасника (ЛПО)

Коли блок **Ліміт або Помилка (Limit Or Error)** містить інформацію про помилку, то цей реквізит містить значення BLCK (оскільки в повідомленні про помилку йдеться про неможливість обробити запитуваний рахунок, а отже, не йдеться ні про який конкретний ліміт, то цей реквізит слугує суто для дотримання структури блоку).

Звертаємо увагу на те, що коли блок **Ліміт або Помилка (Limit or Error)** містить інформацію про помилку, то блок **Поточний ліміт (Current Limit)** для того рахунку, за яким діагностовано помилку, повторюється тільки один раз.

ТКР або ТРФ, про який йдеться, визначається блоком **Ідентифікація рахунку (Account Identification)**. Він оформляється такими реквізитами:

**Ідентифікація рахунку (Account Identification) <AcctId>** – Унікальна та однозначна ідентифікація для рахунку між власником та обслуговувачем рахунку. Слугує для оформлення структури блоку і містить реквізит нижчого рівня:

**1. Інший спосіб ідентифікації (Other) <Othr>** – вказує на те, що ідентифікація рахунку здійснюється в інший (не IBAN) спосіб, а саме, визначений документом „Управління рахунками. Функціональний опис”. Слугує для оформлення структури блоку і містить реквізит нижчого рівня:

**1.1. Ідентифікатор (Identification) <Id>** – Ідентифікація, присвоєна установою. Вказано ідентифікатор ТКР або ТРФ, визначений документом „Управління рахунками. Функціональний опис”. Довжина – рівно 10 символів.

У цьому блоці не передбачено реквізитів, якими можна було б відрізнити ТКР від ТРФ. Учасник-відправник запиту знає, про який тип технічного рахунку йдеться, на підставі того, про який рахунок він складав запит (див. пункт цього документу *camt.009*, «Визначення запиту про ліміти» – **Критерії пошуку (Search Criteria)**).

### 3.3.2.2. Ліміт або помилка (Limit Or Error)

Блок **Ліміт або помилка (Limit Or Error) <LmtOrErr>** – запитувана інформація про ліміт або звіт про бізнес-помилку, якщо інформація не знайдена. Містить один і тільки один з двох реквізитів нижчого рівня:



ДОКУМЕНТ СЕДНБУ АСКОД

Підписувач Шабан Олексій Володимирович  
Сертифікат 36186A0FEAAD76B204000000150F0000B0460000  
Дійсний до: 05.08.2023 11:28:47

Національний банк України

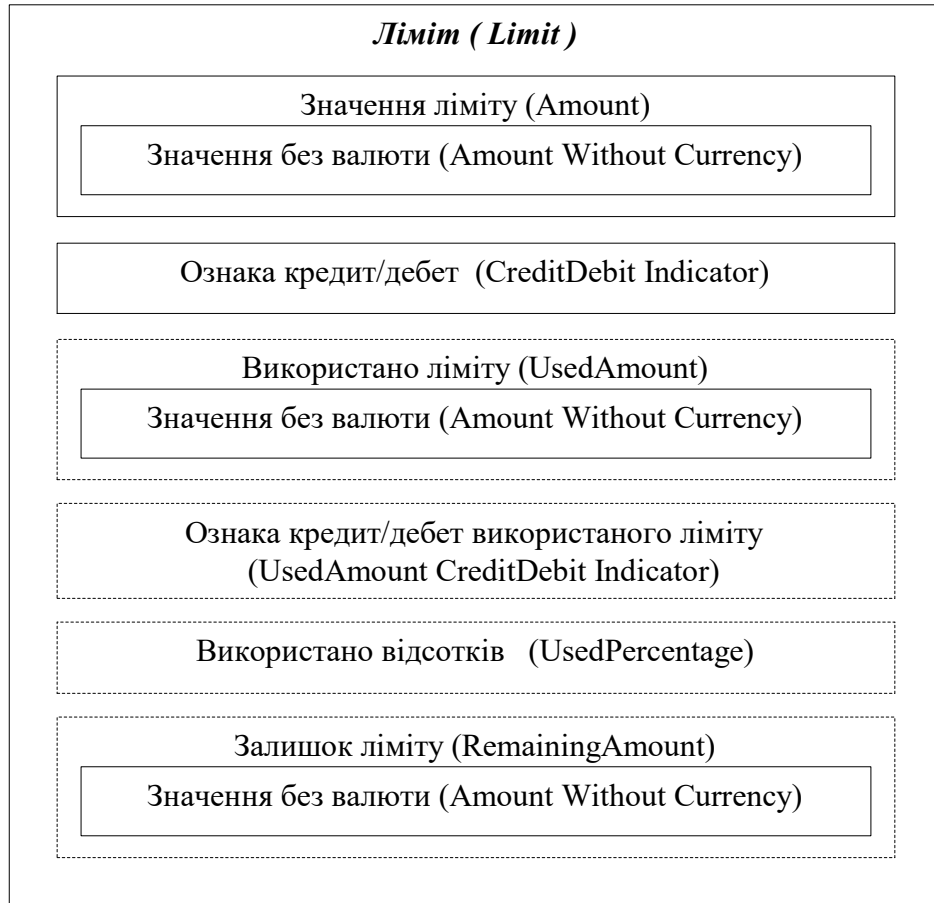


B/57-0008/83588  
від 01.10.2021 17:30

- або блок **Ліміт (Limit)**, в якому подано інформацію про ліміт рахунку, визначений блоком **Ідентифікація ліміту (Limit Identification)**,
- або блок **Бізнес-помилка (Business Error)**, в якому подано інформацію про неможливість вказати ліміт для даного рахунку

### 3.3.2.2.1. Ліміт (Limit)

Блок **Ліміт (Limit)** <Lmt> містить такі реквізити, що описують один установлений ліміт:



Блок **Значення ліміту (Amount)** і реквізит **Ознака кредит/дебет (Credit Debit Indicator)** наявні завжди і описують величину установленого ліміту згідно з правилами ISO 20022.

Реквізити, які вказували б валюту, відсутні, оскільки валюту вказано в ідентифікаторі рахунку, про який йдеться (див. блок „Ідентифікація ліміту / Ідентифікація рахунку”).

1. Блок **Значення ліміту (Amount)** <Amt> –Значення ліміту, вираженого у вигляді суми. Реквізит слугує для оформлення блоку і містить один реквізит нижчого рівня:

**1.1.Значення без валюти (Amount Without Currency)** <AmtWthtCcy> – Значення ліміту у поточній валюті. Указується беззнакова величина вказаного ліміту.

2. Реквізит **Ознака кредит/дебет (CreditDebit Indicator)** <CdtDbtInd> вказує знак суми ліміту, наведеної в реквізиті **Значення без валюти (Amount Without Currency)** <AmtWthtCcy>:

CRDT | якщо ліміт є лоятним або лорівнює 0



ДОКУМЕНТ СЕДНБУ АСКОД

Підписувач Шабан Олексій Володимирович  
Сертифікат 36186A0FEAAD76B204000000150F0000B0460000  
Дійсний до:05.08.2023 11:28:47

Національний банк України



B/57-0008/83588  
від 01.10.2021 17:30

DBIT	якщо ліміт є від'ємним
------	------------------------

**Реквізити, що описують стан використання ліміту:**

Решта реквізитів, які описують стан використання ліміту, є необов'язковими та наявні тільки в таких випадках:

Для ЛТК: якщо цей ліміт має ненульове від'ємне значення (тобто наявний дозвіл на використання коштів більше, ніж наявно на технічному рахунку).

Згідно з нормативною базою, наразі заборонено використання від'ємного ЛТК для ТКР. Тому цей набір реквізитів може бути наявним тільки для ЛТК ТРФ<sup>1</sup>.

Величина „використано ліміту” дорівнює:

- 0, якщо поточне значення ТРФ  $\geq 0$ ;
- ЛТК мінус поточне значення ТРФ, якщо ЛТК  $< \text{ТРФ} < 0$ ;
- ЛТК, якщо ТРФ  $\leq \text{ЛТК}$ .

Тобто ця величина може дорівнювати 0 або бути від'ємною.

Величина „залишок ліміту” визначає, скільки початкових платежів може зробити учасник виходячи з поточного стану ЛТК і технічного рахунку. Тобто:

- коли ТРФ  $> \text{ЛТК}$ , то  $|\text{ЛТК} - \text{ТРФ}|$ ;
- коли ТРФ  $\leq \text{ЛТК}$ , то 0.

Для ЛПО: якщо цей ліміт має ненульове додатне значення (адже, якщо ЛПО дорівнює 0, то ліміт не встановлено; а якщо ЛПО від'ємний, то початкові платежі взагалі не здійснюються і про величину використаного ліміту не йдеться).

Величина „використано ліміту” дорівнює:

- ЛПО, якщо („початкові кредитові обороти” учасника)  $\geq \text{ЛПО}$ ;
- інакше – ЛПО мінус („початкові кредитові обороти” учасника).

Тобто ця величина може дорівнювати 0 або бути додатною.

Величина „залишок ліміту” визначає, скільки початкових платежів може зробити учасник виходячи з поточного стану ЛПО і „початкових кредитових оборотів”. Тобто:

- коли „початкові кредитові обороти”  $< \text{ЛПО}$ , то ЛПО мінус „початкові кредитові обороти”;
- коли „початкові кредитові обороти”  $\geq \text{ЛПО}$ , то 0.

**3. Використано ліміту (Used Amount) <UsdAmt>** – Фактичне використання ліміту, вираженого у вигляді суми. Слугує для оформлення блоку і містить один реквізит нижчого рівня:

**3.1.Значення без валюти (Amount Without Currency) <AmtWhtCcy>** – Значення ліміту у поточній валюті. Величина „Використано ліміту”, як описано вище, подана у вигляді беззнакового числа.

**4. Ознака кредит/дебет використаного ліміту (Used Amount CreditDebit Indicator) <UsdAmtCdtDbtInd>** – Ознака кредит/дебет використаного ліміту.

DBIT	якщо величина „Використано ліміту” є від'ємною
------	--

<sup>1</sup> Для ТКР ці реквізити можуть з'явитися у разі прийняття нормативно-правових актів, що дозволятимуть встановлення від'ємного ЛТК для технічного коррахунку або впроваджуватимуть нові типи технічних рахунків у СЕП, для яких буде дозволено овердрафт.



CRDT	якщо величина „Використано ліміту” є додатною або дорівнює 0
------	--

Реквізит наявний тоді і тільки тоді, коли наявний реквізит **Використано ліміту** (Used Amount).

**5. Використано відсотків** (Used Percentage) <UsdPctg> – Фактичне використання ліміту, виражене у вигляді відсотків.

$$\frac{\text{"Використано ліміту"}}{\text{"Величина ліміту"}} \times 100$$

**6. Залишок ліміту** (Remaining Amount) <RmngAmt> – Фактичне використання ліміту, вираженого у вигляді суми його залишку. Тобто величина ліміту, що залишилася. Слугує для оформлення блоку і містить один реквізит нижчого рівня:

**6.1.Значення без валюти** (Amount Without Currency) <AmtWthtCcy> – Сума залишку ліміту у вказаній валюті. Величина „Залишок ліміту”, як описано вище, подана у вигляді беззнакового числа. Реквізит є обов’язковим, якщо наявний блок „Залишок ліміту”.

„Залишок ліміту”:

- або є додатним, якщо стан ліміту дозволяє учаснику виконати початкові платежі на цю величину,
- або дорівнює 0, якщо не дозволяє.

Ознака кредит/дебет для реквізиту **Залишок ліміту** (Remaining Amount) не подається. Зважаючи на те, що „Залишок ліміту” завжди  $\geq 0$ , за правилами ISO „ознака кредит/дебет” завжди дорівнювала б „CRDT”.

### 3.3.2.2.2. Бізнес-помилка (Business Error)

Блок **Бізнес-помилка** (Business Error) <BizErr> описує єдину причину, з якої відповідь на запит про один рахунок з повідомлення *camt.009* не надається.

Опис оформлення та змісту цього блоку наведено в документі „Специфікації *camt.003/camt.004*”.



ДОКУМЕНТ СЕДНБУ АСКОД

Підписувач Шабан Олексій Володимирович  
Сертифікат 36186A0FEAAD76B204000000150F0000B0460000  
Дійсний до:05.08.2023 11:28:47

Національний банк України



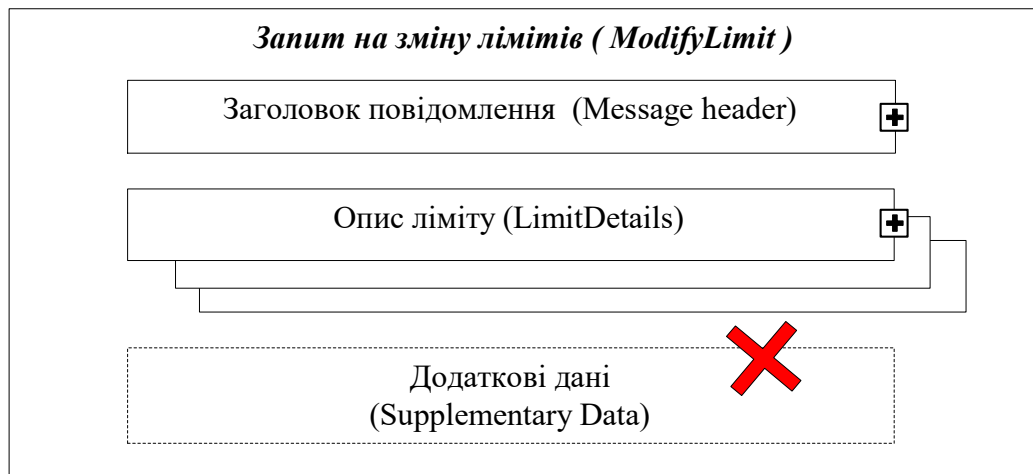
B/57-0008/83588  
від 01.10.2021 17:30

#### 4. Запит на зміну лімітів (*camt.011*)

Головний банк при роботі в СЕП за моделлю обслуговування консолідованого коррахунку з безпосередньою участю філій надсилає до ЦОСЕП інструкції щодо встановлення ЛТК та/або ЛПО для ТРФ однієї або кількох своїх філій.

##### 4.1. Загальна структура запиту

Структура повідомлення *camt.011* складається з заголовку повідомлення (Блок А), основного блоку (Блок В) та додаткових даних (необов'язкової частини) (Блок С).



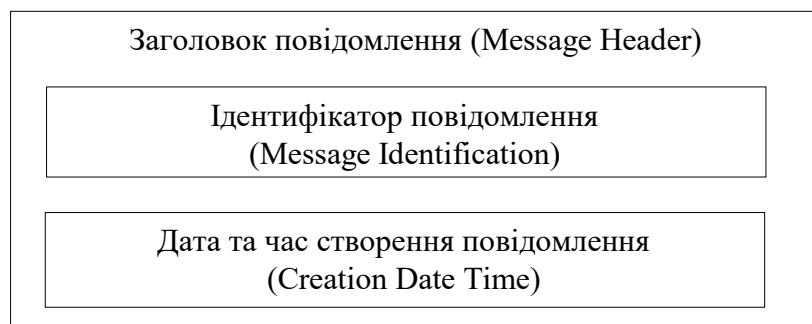
Блок А **Заголовок повідомлення** (Message Header) є обов'язковим до заповнення, має бути зазначений в повідомленні один раз і включає реквізити, які дозволяють ідентифікувати повідомлення *camt.011* в цілому.

Блок В **Опис ліміту** (Limit Details) – завдання на встановлення лімітів. У повідомленні наявний один або кілька екземплярів цього блоку, кожний з яких визначає завдання на встановлення одного ліміту для одного ТРФ.

Блок С. **Додаткові дані** (Supplementary Data), який присутній у структурі повідомлення та є необов'язковим, для СЕП наразі не використовується та вилучений із структури повідомлення.

##### 4.2. Блок А. Заголовок повідомлення (Message Header)

Блок А **Заголовок повідомлення** (Message Header) <MsgHdr> є обов'язковим до заповнення, містить набір елементів для ідентифікації повідомлення *camt.011* і складається з таких обов'язкових реквізитів:





**Ідентифікатор повідомлення** (Message Identification) <MsgId> – Ідентифікатор (від точки до точки (point-to-point)) повідомлення, присвоєний відправником повідомлення для однозначної ідентифікації повідомлення. **Реквізит є обов'язковим.**

Відправник – учасник СЕП повинен:

- заповнити згідно з правилами, визначеними документом «Ідентифікація»;
- забезпечити, щоб Message Identification був унікальним протягом періоду, визначеного в документі «Ідентифікація»

У ланцюжку обробки елемент <MsgHdr/MsgId> завжди використовується як унікальний ідентифікатор повідомлення; використовується для встановлення зв'язку між цим запитом і відповіддю на нього.

**Дата та час створення повідомлення** (Creation Date Time) <CreDtTm> – дата та час, коли було створено запит. Вказується дата і час, коли учасник створив запит **camt.011**.

### 4.3. Блок В. Опис ліміту (Limit Details)

Кожний екземпляр блоку **Опис ліміту** (Limit Details) <LmtDtls> містить опис одного конкретного ліміту для одного рахунку, тобто ЛТК або ЛПО для одного ТРФ.

Таким чином, якщо головний банк хоче одночасно змінити ЛТК і ЛПО для ТРФ однієї філії, то він повинен помістити в запит **camt.011** два блоки **Опис ліміту** (Limit Details): один для ЛТК, другий для ЛПО.



ДОКУМЕНТ СЕДНБУ АСКОД

Підписувач Шабан Олексій Володимирович

Сертифікат 36186A0FEAAD76B204000000150F0000B0460000

Дійсний до: 05.08.2023 11:28:47

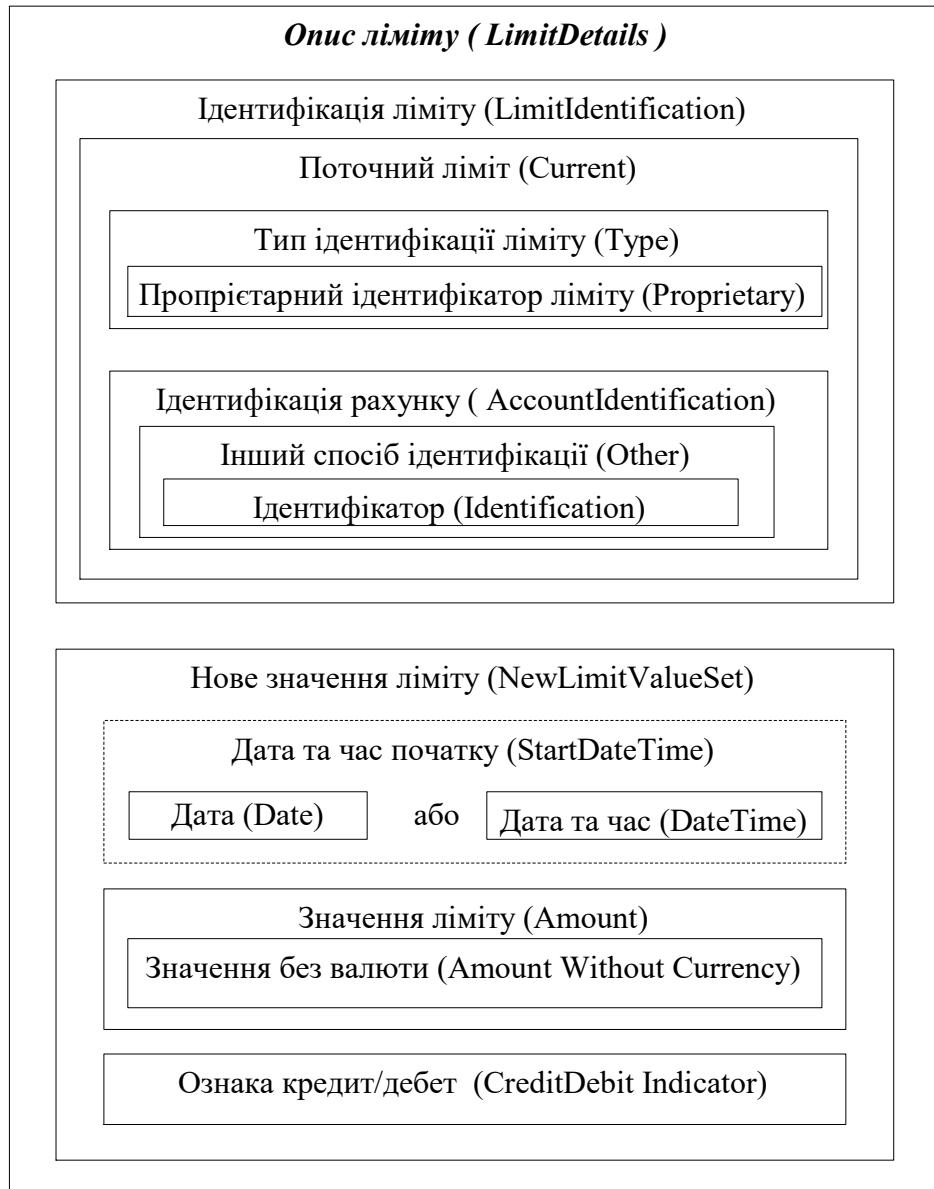
Національний банк України



В/57-0008/83588

від 01.10.2021 17:30





ЦОСЕП обробляє інструкції в *camt.011* послідовно в порядку їх фізичного знаходження в повідомленні і не перевіряє унікальність вказаних в ньому пар „ТРФ + тип ліміту”. Таким чином, якщо головний банк вкаже якийсь ліміт у *camt.011* двічі, то діятиме те значення, яке було вказане в *camt.011* останнім.

Блок **Опис ліміту (Limit Details)** складається з двох блоків:

- **Ідентифікація ліміту (Limit Identification)** містить ідентифікацію ТРФ, для якого треба встановити ліміт, та ідентифікацію типу ліміту;
- **Нове значення ліміту (New Limit Value Set)** містить опис величини ліміту, яку треба встановити, і бажаний час установлення ліміту.

### 4.3.1. Ідентифікація ліміту (Limit Identification)

Блок **Ідентифікація ліміту (Limit Identification)** <LmtId> повністю аналогічний блоку ідентифікації ліміту у *camt.010*.



ДОКУМЕНТ СЕДНБУ АСКОД

Підписувач Шабан Олексій Володимирович  
Сертифікат 36186A0FEAAD76B204000000150F0000B0460000  
Дійсний до: 05.08.2023 11:28:47

Національний банк України



B/57-0008/83588  
від 01.10.2021 17:30

Тип ліміту визначається такими реквізитами:

**1. Поточний ліміт (Current) <Cur>** Ідентифікація поточного ліміту, являє собою структурний елемент для оформлення блоку, який вказує на потребу змінити поточні ліміти. Містить реквізит нижчого рівня:

**1.1. Тип ідентифікації ліміту (Type) <Tr>** – тип (у термінології ISO – характер) ліміту управління ризиками, являє собою структурний елемент для оформлення блоку. Містить реквізит нижчого рівня:

**1.1.1. Пропріетарний ідентифікатор ліміту (Proprietary) <Prtry>** – Тип ліміту, у пропріетарній формі. Містить позначення виду ліміту, про який йдеться, відповідно до існуючих в СЕП видів лімітів. Заповнюється умовним позначенням:

Умовне позначення Пропріетарного довідника	Сутність ліміту в СЕП
BLCK	Ліміт технічного рахунку учасника (ЛТК)
BLOC	Ліміт на загальну суму початкових оборотів учасника (ЛПО)

ТРФ, для якого треба установити ліміт, визначається блоком **Ідентифікація рахунку (Account Identification)**. Він оформляється такими реквізитами:

**1.2. Ідентифікація рахунку (Account Identification) <AcctId>** – Унікальна та однозначна ідентифікація для рахунку між власником та обслуговувачем рахунку. Слугує для оформлення структури блоку. Містить реквізит нижчого рівня:

**1.2.1. Інший спосіб ідентифікації (Other) <Othr>** – вказує на те, що ідентифікація рахунку здійснюється в інший (не ІВАН) спосіб, визначений документом „Управління рахунками. Функціональний опис”. Містить реквізит нижчого рівня:

**1.2.1.1. Ідентифікатор (Identification) <Id>** – Ідентифікація, присвоєна установою. Має бути вказано ідентифікатор ТРФ, визначений документом „Управління рахунками. Функціональний опис”. Довжина – рівно 10 символів.

У цьому блоці не передбачено реквізитів, якими можна було б відрізнити ТКР від ТРФ. ЦОСЕП однозначно визначає тип технічного рахунку таким чином:

- коли відправником запиту **camt.011** є головний банк при роботі в СЕП за моделлю обслуговування консолідованого коррахунку з безпосередньою участю філій, то йдеться про ТРФ його філії;
- коли відправником запиту є Операційний департамент НБУ, то йдеться про ТКР учасника СЕП (що в даному документі не розглядається).

#### 4.3.2. Нове значення ліміту (New Limit Value Set)

Блок **Нове значення ліміту (New Limit Value Set) <NewLmtValSet>** містить такі реквізити, що описують нове значення одного ліміту:



ДОКУМЕНТ СЕДНБУ АСКОД

Підписувач Шабан Олексій Володимирович  
Сертифікат 36186A0FEAAD76B204000000150F0000B0460000  
Дійсний до: 05.08.2023 11:28:47

Національний банк України



B/57-0008/83588  
від 01.10.2021 17:30

Блок **Дата та час початку** (StartDateTime) <StartDtTm> – Дата та час, коли ліміт набуває чинності. За стандартом ISO 20022 визначає момент, з якого має починати діяти ліміт.

Містить один і тільки один з двох реквізитів нижчого рівня:

**Дата і час** (Date Time) <DtTm> – Зазначена дата та час.

**Дата** (Date) <Dt> – Зазначена дата.

Для лімітів ТРФ, що їх установлює головний банк, можливості вказати момент початку дії ліміту не надається. Тому, якщо цей блок вказано в запиті від банку, то ЦОСЕП ігнорує його.

Блок не вилучено із структури повідомлення **camt.011**, зважаючи на плановане використання **camt.011** Операційним департаментом НБУ за окремими правилами (які до учасників СЕП не доводяться).

Значення ліміту задається за допомогою блоку **Значення** (Amount) і реквізиту **Ознака кредит/дебет** (Credit Debit Indicator).

**Значення** (Amount) <Amt> – Значення ліміту, вираженого у вигляді суми. Слугує для оформлення блоку і містить реквізит нижчого рівня:

**Значення без валюти** (Amount Without Currency) <AmtWthtCcy> – Сума ліміту у поточній валюті. Вказується величина вказаного ліміту у вигляді беззнакового числа. Валюта, про яку йдеться, визначена валютою в ідентифікаторі рахунку.

**Ознака кредит/дебет** (Credit Debit Indicator) <CdtDbtInd> – ознака кредит/дебет.

CRDT	якщо ліміт є додатним або дорівнює 0
DBIT	якщо ліміт є від'ємним



ДОКУМЕНТ СЕДНБУ АСКОД

Підписувач Шабан Олексій Володимирович

Сертифікат 36186A0FEAAD76B204000000150F0000B0460000

Дійсний до: 05.08.2023 11:28:47

Національний банк України



B/57-0008/83588

від 01.10.2021 17:30

## 5. Запит на видалення ліміту (*camt.012*)

Головний банк при роботі в СЕП за моделлю обслуговування консолідованого коррахунку з безпосередньою участю філій надсилає до ЦОСЕП інструкції щодо видалення ЛТК та/або ЛПО для ТРФ однієї зі своїх філій.

На відміну від повідомлення *camt.011*, у *camt.012* можна вказати один і тільки один ліміт, який видаляється.

„Видалення ліміту” з точки зору учасника СЕП полягає в тому, щоб ліміт припинив діяти.

У ЦОСЕП „відсутність ліміту” описується так: реквізит „ліміт” у базі даних фізично існує, а його значення дорівнює 0.

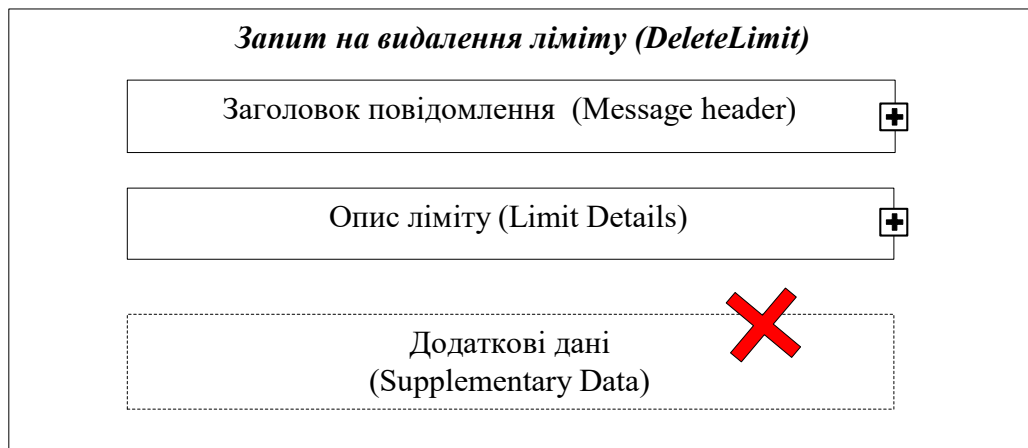
Отже:

- „запит на видалення ліміту” еквівалентний „запиту на встановлення ліміту” з величиною ліміту 0;
- після видалення ліміту запит про стан лімітів видаватиме значення ліміту „0”.

ЦОСЕП не перевіряє, чи було „встановлено” ліміт, який видаляється.

### 5.1. Загальна структура запиту

Структура повідомлення *camt.012* складається з заголовку повідомлення (Блок А), основного блоку (Блок В) та додаткових даних (необов’язкової частини) (Блок С).



Блок А **Заголовок повідомлення** (Message Header) є обов’язковим до заповнення, має бути зазначений в повідомленні один раз і включає реквізити, які дозволяють ідентифікувати повідомлення *camt.012* в цілому.

Блок В **Опис ліміту** (Limit Details) – завдання на видалення ліміту. У повідомленні наявний рівно один екземпляр цього блоку, який є завданням на видалення одного ліміту для одного ТРФ.

Блок С **Додаткові дані** (Supplementary Data), який присутній у структурі повідомлення та є необов’язковим, для СЕП наразі не використовується та вилучений із структури повідомлення.

### 5.2. Блок А. Заголовок повідомлення (Message Header)

Структура і правила заповнення повністю збігаються з заголовком повідомлення *camt.011* **Запит на зміну лімітів** (ModifyLimit).



ДОКУМЕНТ СЕДНБУ АСКОД

Підписувач Шабан Олексій Володимирович

Сертифікат 36186A0FEAAD76B204000000150F0000B0460000

Дійсний до: 05.08.2023 11:28:47

Національний банк України



В/57-0008/83588

від 01.10.2021 17:30

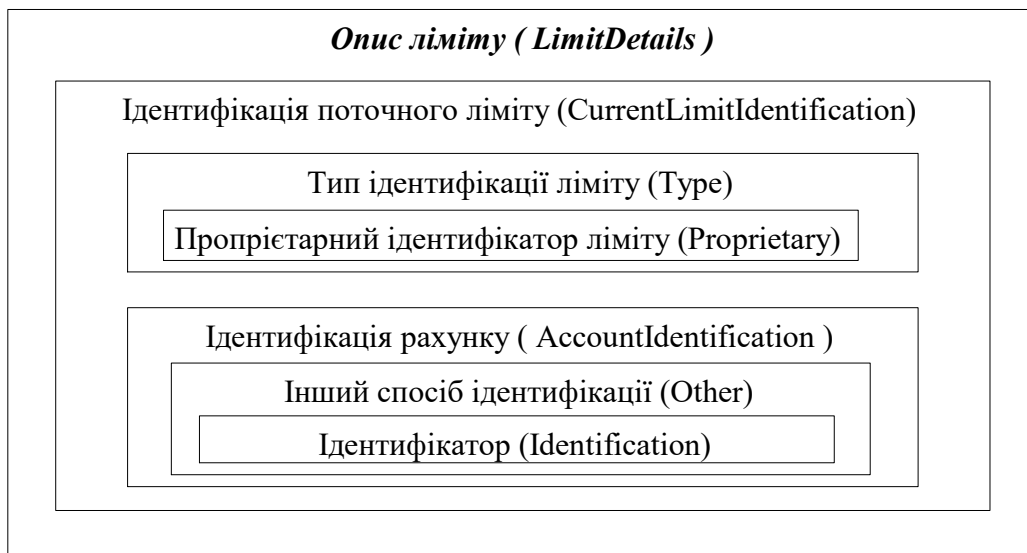
### 5.3. Блок В. Опис ліміту (Limit Details)

**Опис ліміту** (Limit Details) <LmtDtls> – опис ліміту, який треба видалити.

Блок В **Опис ліміту** (Limit Details) <LmtDtls> відповідає одному ліміту, який треба видалити, і містить опис одного конкретного ліміту (ЛТК або ЛПО) для одного ТРФ.

У повідомленні допускається рівно один екземпляр цього блоку. Таким чином, якщо головний банк хоче одночасно видалити ЛТК і ЛПО для ТРФ однієї філії, то він повинен створити два окремих запити *camt.012*, в одному з яких блок **Опис ліміту** (Limit Details) буде визначати ЛТК, в другому – ЛПО.

Блок **Опис ліміту** (Limit Details) містить єдиний реквізит нижчого рівня – блок **Ідентифікація поточного ліміту** (Current Limit Identification) <CurLmtId>, який визначає ліміт, котрий треба видалити, аналогічно тому, як визначено ліміт в блоці **Ідентифікація ліміту** (Limit Identification) *camt.010* та в блоці **Опис ліміту** (Limit Details) *camt.011*, з таким самим набором реквізитів нижчого рівня (опис реквізитів нижчого рівня див. вище у відповідних пунктах):



## 6. Реквізитний склад і правила заповнення camt.009

Index	Lvl	Name	XML Tag	Mult	Type / Code	Additional details Означення в імплементації стандарту ISO 20022 для України	Застосування в СЕП
	0	Get Limit (camt.009.001.xx)	<GetLmt>			<ul style="list-style-type: none"> <li>SEP_Name: Запит про стан лімітів</li> <li>SEP_Usage: Область застосування. Повідомлення GetLimit використовується для запиту інформації про деталі одного або декількох лімітів, встановлених учасником (або від імені учасника) якими керує адміністратор трансакцій.</li> </ul>	Учасник отримує інформацію про ліміти, встановлені в ЦОСЕП
1	1	Message Header	<MsgHdr>	[1..1]		<ul style="list-style-type: none"> <li>SEP_Name: Заголовок повідомлення</li> <li>SEP_Usage: Набір загальних характеристик, які відносяться до повідомлення</li> </ul>	тег
1.1	2	Message Identification	<MsgId>	[1..1]	text[0-9]{32}	<ul style="list-style-type: none"> <li>SEP_Name: Ідентифікатор повідомлення</li> <li>SEP_Usage: Ідентифікатор (від точки до точки (point-to-point)), присвоєний відправником повідомлення для однозначної ідентифікації повідомлення. Використання: Відправник повинен переконатися, що Message Identification є унікальним протягом попередньо узгодженого періоду.</li> </ul>	заповнюється згідно з документом «Ідентифікація»
1.2	2	Creation Date Time	<CreDtTm>	[1..1]	dateTime	<ul style="list-style-type: none"> <li>SEP_Name: Дата та час створення повідомлення</li> <li>SEP_Usage: Дата та час, коли було створено запит.</li> </ul>	
2	1	Limit Query Definition	<LmtQryDef>	[1..1]		<ul style="list-style-type: none"> <li>SEP_Name: Визначення запиту про ліміти</li> </ul>	тег



ДОКУМЕНТ СЕДНБУ АСКОД

Підписувач Шабан Олексій Володимирович  
Сертифікат 36186A0FEAAD76B204000000150F0000B0460000  
Дійсний до:05.08.2023 11:28:47

Національний банк України



В/57-0008/83588  
від 01.10.2021 17:30

						<ul style="list-style-type: none"> <li>➤ SEP_Usage: Визначає критерії запиту про ліміти.</li> </ul>	
2.1	2	Limit Criteria	<LmtCrit>	[1..1]	Choice	<ul style="list-style-type: none"> <li>➤ SEP_Name: Критерії запиту про ліміти</li> <li>➤ SEP_Usage: Визначає критерії запиту про ліміти</li> </ul>	тег
2.1.1	3	New Criteria	<NewCrit>	[1..1]		<ul style="list-style-type: none"> <li>➤ SEP_Name: Нові критерії запиту</li> <li>➤ SEP_Usage: Явно визначає критерії нового запиту.</li> </ul>	тег
2.1.1.1	4	Search Criteria	<SchCrit>	[1..*]		<ul style="list-style-type: none"> <li>➤ SEP_Name: Критерії пошуку</li> <li>➤ SEP_Usage: Визначає критерії, які слід використовувати для отримання інформації про ліміти</li> </ul>	тег
2.1.1.1.1	5	Account Identification	<AcctId>	[1..1]	Choice	<ul style="list-style-type: none"> <li>➤ SEP_Name: Ідентифікація рахунку</li> <li>➤ SEP_Usage: Унікальна та однозначна ідентифікація для рахунку між власником та обслуговувачем рахунку.</li> </ul>	тег
2.1.1.1.1.1	6	Other	<Othr>	[1..1]		<ul style="list-style-type: none"> <li>➤ SEP_Name: Інший спосіб ідентифікації</li> <li>➤ SEP_Usage: Інший ідентифікатор рахунку, визначений документом «Управління рахунками. Функціональний опис»</li> </ul>	тег
2.1.1.1.1.1.1	7	Identification	<Id>	[1..1]	text{10}	<ul style="list-style-type: none"> <li>➤ SEP_Name: Ідентифікатор</li> <li>➤ SEP_Usage: Ідентифікація, присвоєна установою. Номер рахунку, про який робиться запит</li> </ul>	Ідентифікатор ТКР або ТРФ згідно з документом «Управління рахунками. Функціональний опис»



ДОКУМЕНТ СЕДНБУ АСКОД

Підписувач Шабан Олексій Володимирович  
Сертифікат 36186A0FEAAD76B204000000150F0000B0460000  
Дійсний до: 05.08.2023 11:28:47

Національний банк України



В/57-0008/83588  
від 01.10.2021 17:30



## 7. Реквізитний склад та правила заповнення camt.010

Index	Lvl	Name	XML Tag	Mult	Type / Code	Additional details Означення в імplementації стандарту ISO 20022 для України	Застосування в СЕП
	0	Return Limit (camt.010.001.xx)	<RtrLmt>			<ul style="list-style-type: none"> <li>SEP_Name: Відповідь про стан лімітів</li> <li>SEP_Usage: Область застосування Повідомлення ReturnLimit адміністратор трансакцій надсилає учаснику системи для надання інформації про деталі одного або декількох лімітів, встановлених учасником (або від імені учасника) та якими керує адміністратор трансакцій.</li> <li>Повідомлення ReturnLimit може бути надіслане як відповідь на відповідне повідомлення GetLimit (pull mode) або ініційоване адміністратором трансакцій (push mode).</li> </ul>	ЦОСЕП надсилає учаснику у відповідь на camt.009
1	1	Message Header	<MsgHdr>	[1..1]		<ul style="list-style-type: none"> <li>SEP_Name: Заголовок повідомлення</li> <li>SEP_Usage: Набір загальних характеристик, які відносяться до повідомлення</li> </ul>	тег
1.1	2	Message Identification	<MsgId>	[1..1]	text[0-9]{32}	<ul style="list-style-type: none"> <li>SEP_Name: Ідентифікатор повідомлення</li> <li>SEP_Usage: Ідентифікатор (від точки до точки (point-to-point)) повідомлення, призначений відправником, для однозначної ідентифікації повідомлення.</li> <li>Використання: Відправник повинен переконатися, що Message Identification є унікальним протягом попереднього узгодженого періоду.</li> </ul>	Унікальний ідентифікатор згідно з документом «Ідентифікація»



ДОКУМЕНТ СЕДНБУ АСКОД

Підписувач Шабан Олексій Володимирович  
Сертифікат 36186A0FEAAD76B204000000150F0000B0460000  
Дійсний до:05.08.2023 11:28:47

Національний банк України



В/57-0008/83588  
від 01.10.2021 17:30

1.2	2	Creation Date Time	<CreDtTm>	[1..1]	dateTime	<ul style="list-style-type: none"> <li>SEP_Name: Дата та час створення повідомлення</li> <li>SEP_Usage: Дата та час, коли було створено повідомлення.</li> </ul>	Дата і час створення повідомлення в ЦОСЕП
1.3	2	Original Business Query	<OrgnlBizQry>	[1..1]		<ul style="list-style-type: none"> <li>SEP_Name: Ідентифікація первинного повідомлення</li> <li>SEP_Usage: Унікальна ідентифікація первинного повідомлення (запиту)</li> </ul>	тег
1.3.1	3	Message Identification	<MsgId>	[1..1]	text[0-9]{32}	<ul style="list-style-type: none"> <li>SEP_Name: Ідентифікатор повідомлення</li> <li>SEP_Usage: Ідентифікатор (від точки до точки (point-to-point)) повідомлення, призначений відправником, для однозначної ідентифікації запиту - копіюється із повідомлення-запиту</li> </ul>	Реквізит <MsgId> повідомлення-запиту camt.009
1.3.2	3	Creation Date Time	<CreDtTm>	[1..1]	dateTime	<ul style="list-style-type: none"> <li>SEP_Name: Дата та час створення повідомлення</li> <li>SEP_Usage: Дата та час, коли було створено повідомлення-запит - копіюється із повідомлення-запиту</li> </ul>	Реквізит <CreDtTm> повідомлення-запиту camt.009
2	1	Report Or Error	<RptOrErr>	[1..1]	Choice	<ul style="list-style-type: none"> <li>SEP_Name: Звіт або помилка</li> <li>SEP_Usage: Звіт або помилка</li> </ul>	тег
2.1	2	Business Report	<BizRpt>	[1..1]		<ul style="list-style-type: none"> <li>SEP_Name: Звіт</li> <li>SEP_Usage: звіт</li> </ul>	тег
2.1.1	3	Current Limit	<CurLmt>	[1..*]		<ul style="list-style-type: none"> <li>SEP_Name: Поточний ліміт</li> <li>SEP_Usage: Звіт подається для поточного типу ліміту управління ризиками.</li> </ul>	тег
2.1.1.1	4	Limit Identification	<LmtId>	[1..1]		<ul style="list-style-type: none"> <li>SEP_Name: Ідентифікація ліміту</li> <li>SEP_Usage: Визначення ліміту, щодо якого подається інформація.</li> </ul>	тег
2.1.1.1.1	5	Type	<Tp>	[1..1]	Choice	<ul style="list-style-type: none"> <li>SEP_Name: Тип ідентифікації ліміту</li> <li>SEP_Usage: Тип ліміту управління ризиками.</li> </ul>	тег
2.1.1.1.1.1	6	Proprietary	<Prtry>	[1..1]	text{1,35}	<ul style="list-style-type: none"> <li>SEP_Name: Пропріетарний ідентифікатор ліміту</li> </ul>	



ДОКУМЕНТ СЕДНБУ АСКОД

Підписувач Шабан Олексій Володимирович  
Сертифікат 36186A0FEAAD76B204000000150F0000B0460000  
Дійсний до:05.08.2023 11:28:47

Національний банк України



В/57-0008/83588  
від 01.10.2021 17:30

						<ul style="list-style-type: none"> <li>➤ SEP_Usage: Тип ліміту, у пропріетарній формі. Має використовуватись один з можливих кодів: BLCK (ЛТК) BLOC (ЛПО)</li> </ul>	
2.1.1.1.1.1.1	7	BLCK			BLCK	ЛТК	Ліміт технічного рахунку учасника
2.1.1.1.1.1.2	7	BLOC			BLOC	ЛПО	Ліміт на загальну суму початкових оборотів учасника
2.1.1.1.2	5	Account Identification	<AcctId>	[1..1]	Choice	<ul style="list-style-type: none"> <li>➤ SEP_Name: Ідентифікація рахунку</li> <li>➤ SEP_Usage: Унікальна та однозначна ідентифікація для рахунку між власником та обслуговувачем рахунку.</li> </ul>	тег
2.1.1.1.2.1	6	Other	<Othr>	[1..1]		<ul style="list-style-type: none"> <li>➤ SEP_Name: Інший спосіб ідентифікації</li> <li>➤ SEP_Usage: Інший ідентифікатор рахунку, визначений документом "Управління рахунками. Функціональний опис"</li> </ul>	тег
2.1.1.1.2.1.1	7	Identification	<Id>	[1..1]	text{10}	<ul style="list-style-type: none"> <li>➤ SEP_Name: Ідентифікатор</li> <li>➤ SEP_Usage: Ідентифікація, присвоєна установою.</li> </ul>	Ідентифікатор ТКР або ТРФ
2.1.1.2	4	Limit Or Error	<LmtOrErr>	[1..1]	Choice	<ul style="list-style-type: none"> <li>➤ SEP_Name: Ліміт або помилка</li> <li>➤ SEP_Usage: Запитувана інформація про ліміт або звіт про бізнес-помилку, якщо інформація не знайдена.</li> </ul>	тег
2.1.1.2.1	5	Limit	<Lmt>	[1..1]		<ul style="list-style-type: none"> <li>➤ SEP_Name: Ліміт</li> <li>➤ SEP_Usage: Запитувана інформація про ліміт.</li> </ul>	тег
2.1.1.2.1.1	6	Amount	<Amt>	[1..1]	Choice	<ul style="list-style-type: none"> <li>➤ SEP_Name: Значення ліміту</li> <li>➤ SEP_Usage: Значення ліміту, вираженого у вигляді суми.</li> </ul>	Тег



ДОКУМЕНТ СЕДНБУ АСКОД

Підписувач Шабан Олексій Володимирович  
Сертифікат 36186A0FEAAD76B204000000150F0000B0460000  
Дійсний до: 05.08.2023 11:28:47

Національний банк України



В/57-0008/83588  
від 01.10.2021 17:30

2.1.1.2.1.1.1	7	Currency	Amount Without	<AmtWthtCcy>	[1..1]	0 <= decimal td = 18 fd = 2	<ul style="list-style-type: none"> <li>➤ SEP_Name: Значення без валюти</li> <li>➤ SEP_Usage: Значення ліміту у поточній валюті.</li> </ul>	Беззнакова величина ліміту
2.1.1.2.1.2	6	Indicator	Credit Debit	<CdtDbtInd>	[1..1]	text	<ul style="list-style-type: none"> <li>➤ SEP_Name: Ознака кредит/дебет</li> <li>➤ SEP_Usage: Ознака кредит/дебет</li> </ul>	
2.1.1.2.1.2.1	7		Credit			CRDT		якщо величина ліміту >= 0
2.1.1.2.1.2.2	7		Debit			DBIT		якщо величина ліміту < 0
2.1.1.2.1.3	6		Used Amount	<UsdAmt>	[0..1]	Choice	<ul style="list-style-type: none"> <li>➤ SEP_Name: Використано ліміту</li> <li>➤ SEP_Usage: Фактичне використання ліміту, вираженого у вигляді суми.</li> </ul>	тег
2.1.1.2.1.3.1	7	Currency	Amount Without	<AmtWthtCcy>	[1..1]	0 <= decimal td = 18 fd = 2	<ul style="list-style-type: none"> <li>➤ SEP_Name: Значення без валюти</li> <li>➤ SEP_Usage: Значення ліміту у поточній валюті.</li> </ul>	Беззнакова величина використаного ліміту
2.1.1.2.1.4	6		Used Amount Credit Debit Indicator	<UsdAmtCdtDbtInd>	[0..1]	text	<ul style="list-style-type: none"> <li>➤ SEP_Name: Ознака кредит/дебет використаного ліміту</li> <li>➤ SEP_Usage: Ознака кредит/дебет використаного ліміту</li> </ul>	
2.1.1.2.1.4.1	7		Credit			CRDT		якщо величина використаного ліміту >= 0
2.1.1.2.1.4.2	7		Debit			DBIT		якщо величина використаного ліміту < 0
2.1.1.2.1.5	6		Used Percentage	<UsdPctg>	[0..1]	decimal td = 11 fd = 10	<ul style="list-style-type: none"> <li>➤ SEP_Name: Використано відсотків</li> <li>➤ SEP_Usage: Фактичне використання ліміту, вираженого у вигляді відсотків.</li> </ul>	
2.1.1.2.1.6	6		Remaining Amount	<RmngAmt>	[0..1]	Choice	<ul style="list-style-type: none"> <li>➤ SEP_Name: Залишок ліміту</li> <li>➤ SEP_Usage: Фактичне використання ліміту, вираженого у вигляді суми його залишку.</li> </ul>	
2.1.1.2.1.6.1	7	Currency	Amount Without	<AmtWthtCcy>	[1..1]	0 <= decimal	<ul style="list-style-type: none"> <li>➤ SEP_Name: Значення без валюти</li> </ul>	



ДОКУМЕНТ СЕДНБУ АСКОД

Підписувач Шабан Олексій Володимирович  
Сертифікат 36186A0FEAAD76B204000000150F0000B0460000  
Дійсний до: 05.08.2023 11:28:47

Національний банк України



В/57-0008/83588  
від 01.10.2021 17:30

					td = 18 fd = 2	<ul style="list-style-type: none"> <li>SEP_Usage: Сума залишку ліміту у вказаній валюті.</li> </ul>	
2.1.1.2.2	5	Business Error	<BizErr>	[1..1]		<ul style="list-style-type: none"> <li>SEP_Name: Бізнес-помилка</li> <li>SEP_Usage: Причина, із-за якої відповідь на запит про один рахунок не надається</li> </ul>	тег
2.1.1.2.2.1	6	Error	<Err>	[1..1]	Choice	<ul style="list-style-type: none"> <li>SEP_Name: Помилка</li> <li>SEP_Usage: Вказання помилки в кодованій або пропрієтарній формі.</li> </ul>	тег
2.1.1.2.2.1.1	7	Code	<Cd>	[1..1]	text{1,4}	<ul style="list-style-type: none"> <li>SEP_Name: Код</li> <li>SEP_Usage: Специфікація помилки в кодованій формі. Довідник №83</li> </ul>	
2.1.1.2.2.2	6	Description	<Desc>	[0..1]	text{1,140}	<ul style="list-style-type: none"> <li>SEP_Name: Опис помилки</li> <li>SEP_Usage: Специфікація помилки в текстовій формі.</li> </ul>	
2.2	2	Operational Error	<OprlErr>	[1..1]		<ul style="list-style-type: none"> <li>SEP_Name: Операційна помилка</li> <li>SEP_Usage: Специфікація операційної помилки, яка виникла при обробці первинного запиту</li> </ul>	тег
2.2.1	3	Error	<Err>	[1..1]	Choice	<ul style="list-style-type: none"> <li>SEP_Name: Помилка</li> <li>SEP_Usage: Вказання помилки в кодованій або пропрієтарній формі.</li> </ul>	тег
2.2.1.1	4	Code	<Cd>	[1..1]	text{1,4}	<ul style="list-style-type: none"> <li>SEP_Name: Код</li> <li>SEP_Usage: Специфікація помилки в кодованій формі. Довідник №83</li> </ul>	
2.2.2	3	Description	<Desc>	[0..1]	text{1,140}	<ul style="list-style-type: none"> <li>SEP_Name: Опис помилки</li> <li>SEP_Usage: Специфікація помилки в текстовій формі.</li> </ul>	



ДОКУМЕНТ СЕДНБУ АСКОД

Підписувач Шабан Олексій Володимирович  
Сертифікат 36186A0FEAAD76B204000000150F0000B0460000  
Дійсний до: 05.08.2023 11:28:47

Національний банк України



В/57-0008/83588  
від 01.10.2021 17:30

## 8. Реквізитний склад та правила заповнення camt.011

Index	Lvl	Name	XML Tag	Mult	Type / Code	Additional details Означення в імplementації стандарту ISO 20022 для України	Застосування в СЕП
	0	Modify Limit (camt.011.001.xx)	<ModifyLmt>			<ul style="list-style-type: none"> <li>SEP_Name: Запит на зміну лімітів</li> <li>SEP_Usage: Область застосування Повідомлення Modify Limit відправляється учасником адміністратору транзакцій для зміни обмежень одного конкретного, декількох або всіх лімітів, встановлених учасником та якими керує адміністратор транзакцій. Кожне повідомлення Modify Limit може змінювати лише один тип обмеження (поточний або типовий).</li> </ul>	Головний банк змінює ліміти для своїх філій-безпосередніх учасників СЕП
1	1	Message Header	<MsgHdr>	[1..1]		<ul style="list-style-type: none"> <li>SEP_Name: Заголовок повідомлення</li> <li>SEP_Usage: Набір загальних характеристик, які відносяться до повідомлення</li> </ul>	тег
1.1	2	Message Identification	<MsgId>	[1..1]	text[0-9]{32}	<ul style="list-style-type: none"> <li>SEP_Name: Ідентифікатор повідомлення</li> <li>SEP_Usage: Ідентифікатор (від точки до точки (point-to-point)) повідомлення, призначений відправником, для однозначної ідентифікації запиту. Використання: Відправник повинен переконатися, що Message Identification є унікальним протягом попередньо узгодженого періоду.</li> </ul>	заповнюється згідно з документом «Ідентифікація»
1.2	2	Creation Date Time	<CreDtTm>	[1..1]	dateTime	<ul style="list-style-type: none"> <li>SEP_Name: Дата та час створення повідомлення</li> <li>SEP_Usage: Дата та час, коли було створено запит.</li> </ul>	



ДОКУМЕНТ СЕДНБУ АСКОД

Підписувач Шабан Олексій Володимирович  
Сертифікат 36186A0FEAAD76B204000000150F0000B0460000  
Дійсний до: 05.08.2023 11:28:47

Національний банк України



В/57-0008/83588  
від 01.10.2021 17:30

2	1	Limit Details	<LmtDtls>	[1..*]		<ul style="list-style-type: none"> <li>SEP_Name: Опис ліміту</li> <li>SEP_Usage: Опис одного конкретного ліміту для одного рахунку</li> </ul>	тег
2.1	2	Limit Identification	<LmtId>	[1..1]	Choice	<ul style="list-style-type: none"> <li>SEP_Name: Ідентифікація ліміту</li> <li>SEP_Usage: Ідентифікація ліміту.</li> </ul>	тег
2.1.1	3	Current	<Cur>	[1..1]		<ul style="list-style-type: none"> <li>SEP_Name: Поточний ліміт</li> <li>SEP_Usage: Ідентифікація поточного ліміту.</li> </ul>	тег
2.1.1.1	4	Type	<Tp>	[1..1]	Choice	<ul style="list-style-type: none"> <li>SEP_Name: Тип ідентифікації ліміту</li> <li>SEP_Usage: Тип ліміту управління ризиками.</li> </ul>	тег
2.1.1.1.1	5	Proprietary	<Prtry>	[1..1]	text{1,35}	<ul style="list-style-type: none"> <li>SEP_Name: Пропріетарний ідентифікатор ліміту</li> <li>SEP_Usage: Тип ліміту, у пропріетарній формі. Має використовуватись один з можливих кодів: BLCK (ЛТК) BLOC (ЛПО)</li> </ul>	
2.1.1.1.1.1	6	BLCK			BLCK	Ліміт технічного рахунку учасника	BLCK
2.1.1.1.1.2	6	BLOC			BLOC	Ліміт на загальну суму початкових оборотів учасника	BLOC
2.1.1.2	4	Account Identification	<AcctId>	[1..1]	Choice	<ul style="list-style-type: none"> <li>SEP_Name: Ідентифікація рахунку</li> <li>SEP_Usage: Унікальна та однозначна ідентифікація для рахунку між власником та обслуговувачем рахунку.</li> </ul>	тег
2.1.1.2.1	5	Other	<Othr>	[1..1]		<ul style="list-style-type: none"> <li>SEP_Name: Інший спосіб ідентифікації</li> <li>SEP_Usage: Інший ідентифікатор рахунку, визначений документом "Управління рахунками. Функціональний опис"</li> </ul>	тег
2.1.1.2.1.1	6	Identification	<Id>	[1..1]	text{10}	<ul style="list-style-type: none"> <li>SEP_Name: Ідентифікатор</li> <li>SEP_Usage: Ідентифікація, присвоєна установою.</li> </ul>	Ідентифікатор ТКР або ТРФ згідно з доку-



ДОКУМЕНТ СЕДНБУ АСКОД

Підписувач Шабан Олексій Володимирович  
Сертифікат 36186A0FEAAD76B204000000150F0000B0460000  
Дійсний до:05.08.2023 11:28:47

Національний банк України



В/57-0008/83588  
від 01.10.2021 17:30



							ментом «Управління рахунками. Функціональний опис»
2.2	2	New Limit Value Set	<NewLmtValSet>	[1..1]		<ul style="list-style-type: none"> <li>➤ SEP_Name: Нове значення ліміту</li> <li>➤ SEP_Usage: Нове значення ліміту.</li> </ul>	тег
2.2.1	3	Start Date Time	<StartDtTm>	[0..1]	Choice	<ul style="list-style-type: none"> <li>➤ SEP_Name: Дата та час початку</li> <li>➤ SEP_Usage: Дата та час, коли ліміт набуває чинності.</li> </ul>	ЦОСЕП ігнорує вказане значення
2.2.1.1	4	Date	<Dt>	[1..1]	date	<ul style="list-style-type: none"> <li>➤ SEP_Name: Дата</li> <li>➤ SEP_Usage: Зазначена дата.</li> </ul>	
2.2.1.2	4	Date Time	<DtTm>	[1..1]	dateTime	<ul style="list-style-type: none"> <li>➤ SEP_Name: Дата та час</li> <li>➤ SEP_Usage: Зазначена дата та час.</li> </ul>	
2.2.2	3	Amount	<Amt>	[1..1]	Choice	<ul style="list-style-type: none"> <li>➤ SEP_Name: Значення</li> <li>➤ SEP_Usage: Значення ліміту, вираженого у вигляді суми.</li> </ul>	тег
2.2.2.1	4	Amount Without Currency	<AmtWthtCcy>	[1..1]	0 <= decimal td = 18 fd = 2	<ul style="list-style-type: none"> <li>➤ SEP_Name: Значення без валюти</li> <li>➤ SEP_Usage: Сума ліміту у поточній валюті.</li> </ul>	беззнакове значення ліміту
2.2.3	3	Credit Debit Indicator	<CdtDbtInd>	[1..1]	text	<ul style="list-style-type: none"> <li>➤ SEP_Name: Ознака кредит/дебет</li> <li>➤ SEP_Usage: Ознака кредит/дебет</li> </ul>	
2.2.3.1	4	Credit			CRDT		якщо значення ліміту має бути додатнім або дорівнювати 0
2.2.3.2	4	Debit			DBIT		якщо значення ліміту має бути від'ємним



ДОКУМЕНТ СЕДНБУ АСКОД

Підписувач Шабан Олексій Володимирович  
Сертифікат 36186A0FEAAD76B204000000150F0000B0460000  
Дійсний до: 05.08.2023 11:28:47

Національний банк України



В/57-0008/83588  
від 01.10.2021 17:30

## 9. Реквізитний склад та правила заповнення camt.012

Index	Lvl	Name	XML Tag	Mult	Type / Code	Additional details Означення в імplementації стандарту ISO 20022 для України	Застосування в СЕП
	0	Delete Limit (camt.012.001.xx)	<DelLmt>			<ul style="list-style-type: none"> <li>SEP_Name: Запит на видалення ліміту</li> <li>SEP_Usage: Область застосування Повідомлення Delete Limit відправляється учасником адміністратору транзакцій для запиту на видалення одного конкретного ліміту, встановленого учасником та яким керує адміністратор транзакцій. Кожне повідомлення Delete Limit може видалити лише один тип обмеження (поточний або типовий).</li> </ul>	Головний банк скасовує ліміти ТРФ його філій-безпосередніх учасників СЕП
1	1	Message Header	<MsgHdr>	[1..1]		<ul style="list-style-type: none"> <li>SEP_Name: Заголовок повідомлення</li> <li>SEP_Usage: Набір загальних характеристик, які відносяться до повідомлення</li> </ul>	тег
1.1	2	Message Identification	<MsgId>	[1..1]	text[0-9]{32}	<ul style="list-style-type: none"> <li>SEP_Name: Ідентифікатор повідомлення</li> <li>SEP_Usage: Ідентифікатор (від точки до точки (point-to-point)) повідомлення, призначений відправником, для однозначної ідентифікації запиту. Використання: Відправник повинен переконатися, що Message Identification є унікальним протягом попередньо узгодженого періоду.</li> </ul>	Унікальний ідентифікатор згідно з документом «Ідентифікація»
1.2	2	Creation Date Time	<CreDtTm>	[1..1]	dateTime	<ul style="list-style-type: none"> <li>SEP_Name: Дата та час створення повідомлення</li> <li>SEP_Usage: Дата та час, коли було створено запит.</li> </ul>	
2	1	Limit Details	<LmtDtls>	[1..1]	Choice	<ul style="list-style-type: none"> <li>SEP_Name: Опис ліміту</li> <li>SEP_Usage: Опис ліміту, який треба видалити</li> </ul>	тег



ДОКУМЕНТ СЕДНБУ АСКОД

Підписувач Шабан Олексій Володимирович  
Сертифікат 36186A0FEAAD76B204000000150F0000B0460000  
Дійсний до:05.08.2023 11:28:47

Національний банк України



В/57-0008/83588  
від 01.10.2021 17:30

2.1	2	Current Limit Identification	<CurLmtId>	[1..1]		<ul style="list-style-type: none"> <li>➤ SEP_Name: Ідентифікація поточного ліміту</li> <li>➤ SEP_Usage: Ідентифікація поточного ліміту.</li> </ul>	тег
2.1.1	3	Type	<Tp>	[1..1]	Choice	<ul style="list-style-type: none"> <li>➤ SEP_Name: Тип ідентифікації ліміту</li> <li>➤ SEP_Usage: Тип ліміту управління ризиками.</li> </ul>	тег
2.1.1.1	4	Proprietary	<Prtry>	[1..1]	text{1,35}	<ul style="list-style-type: none"> <li>➤ SEP_Name: Пропріетарний ідентифікатор ліміту</li> <li>➤ SEP_Usage: Тип ліміту, у пропріетарній формі. Має використовуватись один з можливих кодів: BLCK (ЛТК) BLOC (ЛПО)</li> </ul>	
	5	BLCK			BLCK	Ліміт технічного рахунку учасника	BLCK
	5	BLOC			BLOC	Ліміт на загальну суму початкових оборотів учасника	BLOC
2.1.2	3	Account Identification	<AcctId>	[1..1]	Choice	<ul style="list-style-type: none"> <li>➤ SEP_Name: Ідентифікація рахунку</li> <li>➤ SEP_Usage: Унікальна та однозначна ідентифікація для рахунку між власником та обслуговувачем рахунку.</li> </ul>	тег
2.1.2.1	4	Other	<Othr>	[1..1]		<ul style="list-style-type: none"> <li>➤ SEP_Name: Інший спосіб ідентифікації</li> <li>➤ SEP_Usage: Інший ідентифікатор рахунку, визначений документом "Управління рахунками. Функціональний опис"</li> </ul>	тег
2.1.2.1.1	5	Identification	<Id>	[1..1]	text{10}	<ul style="list-style-type: none"> <li>➤ SEP_Name: Ідентифікатор</li> <li>➤ SEP_Usage: Ідентифікація, присвоєна установою.</li> </ul>	Ідентифікатор технічного рахунку згідно з документом «Управління рахунками. Функціональний опис»



ДОКУМЕНТ СЕДНБУ АСКОД

Підписувач Шабан Олексій Володимирович  
Сертифікат 36186A0FEAAD76B204000000150F0000B0460000  
Дійсний до: 05.08.2023 11:28:47

Національний банк України



В/57-0008/83588  
від 01.10.2021 17:30