



Національний
банк України

Результати опитування керівників підприємств **Львівської області** щодо їх ділових очікувань*

IV квартал 2019 року



* Надані результати є відображенням лише думки респондентів – керівників підприємств Львівської області в IV кварталі 2019 року і не є прогнозами та оцінками Національного банку України.

Результати опитування підприємств Львівської області у IV кварталі 2019 року свідчать про високі оцінки респондентів щодо перспектив економічного зростання в Україні та розвитку своїх підприємств у наступні 12 місяців. Прогнозується послаблення девальваційних процесів.

У наступні 12 місяців керівники підприємств очікують:

- **зростання обсягів виробництва товарів та послуг в Україні** високими темпами: баланс відповідей – 40.0% (у III кварталі 2019 року – 48.6%) (графік 1), у цілому по Україні – 21.9%. Найвищі очікування в керівників підприємств торгівлі. Водночас керівники сільськогосподарських підприємств прогнозують зменшення обсягів виробництва;
- **помірне зростання цін на споживчі товари та послуги:** більшість респондентів (61.1% відповідей) очікує, що інфляція не перевищить 7.5% (у III кварталі 2019 року – 62.2%), у цілому по Україні – 53.8% (графік 2);
- **девальвацію національної валюти** нижчими темпами: частка респондентів, яка очікує знецінення гривні відносно долара США, становить 71.4% (у попередньому кварталі – 75.7%), у цілому по Україні – 70.7%;
- **поліпшення фінансово-економічного стану своїх підприємств:** баланс відповідей – 27.0% (у попередньому кварталі – 24.3%) (таблиця). Найоптимістичніші очікування у респондентів підприємств транспорту. Водночас керівники підприємств сільського господарства прогнозують погіршення фінансово-економічного стану;
- **уповільнення зростання загальних обсягів реалізації виробленої продукції:** баланс відповідей – 35.1% (у III кварталі 2019 року – 50.0%), у тому числі обсягів реалізації продукції на зовнішньому ринку: баланс відповідей – 11.1% (у попередньому кварталі – 29.4%). У цілому по Україні баланси відповідей – 23.5% та 20.6% відповідно;
- **прискорення зростання інвестиційних видатків** як на виконання будівельних робіт, так і на машини, обладнання та інвентар: баланси відповідей – 25.0% і 33.3% відповідно (у попередньому кварталі – 13.9% і 13.5% відповідно). У цілому по Україні очікується зростання інвестиційних видатків значно нижчими темпами: баланси відповідей – 4.7% і 14.7% відповідно;
- **зростання кількості працівників** на своїх підприємствах нижчими темпами: баланс відповідей – 8.1% (у III кварталі 2019 року – 27.0%) (графік 4). Найвищі очікування в респондентів підприємств інших видів діяльності. Водночас керівники підприємств сільського господарства прогнозують зменшення кількості працівників. У цілому по Україні також очікується скорочення кількості працівників (баланс відповідей – «мінус» 1.6%);
- **зростання високими темпами цін на товари/послуги, що купують і продають підприємства:** баланси відповідей – 83.3% і 67.6% відповідно (у III кварталі 2019 року – 83.8% і 67.6% відповідно) (графік 6). Найвищі оцінки щодо зростання цін на реалізацію продукції власного виробництва – у респондентів торгівлі та інших видів економічної діяльності (баланси відповідей – по 100.0%). На думку 70.3% респондентів, на подорожчання товарів/послуг власного виробництва більше впливатиме вартість трудових ресурсів (графік 7);
- **значне зростання витрат як на одиницю продукції, так і на оплату праці одного найманого працівника:** баланси відповідей – 70.3% і 86.5% відповідно (у III кварталі 2019 року – 62.2% і 73.0% відповідно) (графіки 4, 6).

Головним чинником, що обмежує спроможність підприємств збільшувати виробництво, респонденти назвали брак обігових коштів. Високо оцінено також вплив факторів «брак кваліфікованих працівників» та «занадто високі ціни на енергоносії» (графік 5).

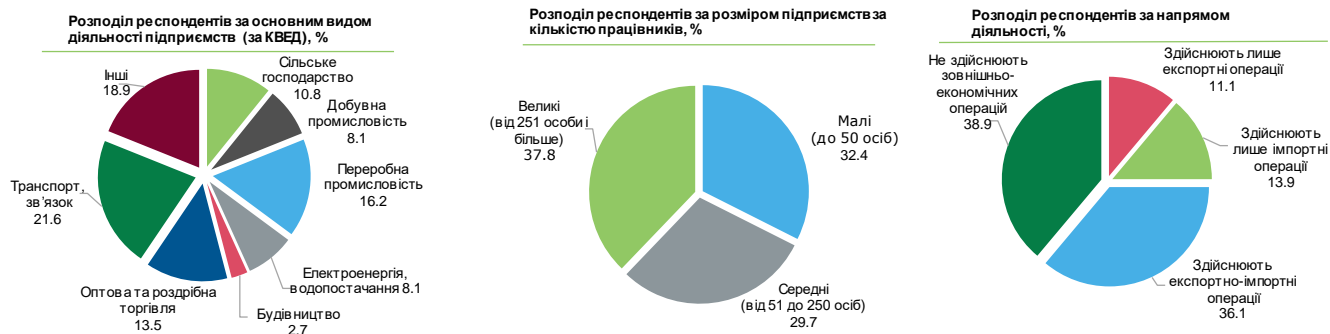
Очікується суттєве зростання потреби підприємств у позикових коштах найближчим часом (графік 8). Більшість респондентів, яка планує брати банківські кредити (52.8% опитаних), надає перевагу кредитам у національній валюті. Оцінки щодо жорсткості умов доступу до банківських кредитів знизилися (графік 9). Занадто високі ставки за кредитами – основний стримуючий фактор залучення кредитних ресурсів (графік 10).

Усі респонденти зазначили, що не мають проблем із проведенням операцій із коштами, розміщеними на банківських рахунках (у цілому по Україні – 96.4%).

Оцінки респондентів щодо стану підприємств на момент опитування (графік 3):

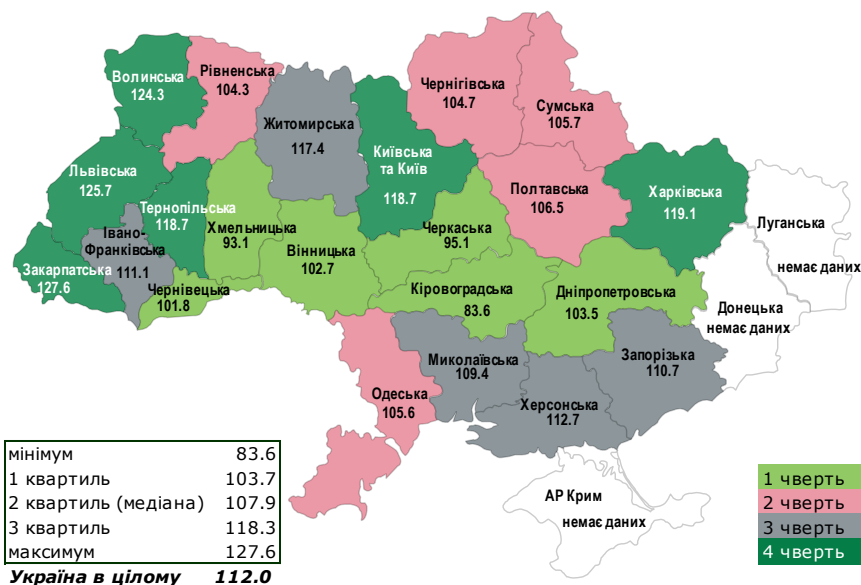
- **поточний фінансово-економічний стан підприємств добрий:** баланс відповідей – 16.2% (у III кварталі 2019 року – 24.3%), у цілому по Україні – 6.1%. Найвище оцінюють свій фінансово-економічний стан підприємства інших видів діяльності (57.1%);
- **рівень залишків готової продукції власного виробництва збільшився і є вищим, ніж нормальний:** баланс відповідей – 5.9% (у III кварталі 2019 року – «мінус» 5.0%);
- **підприємства області спроможні задовольнити неочікуване зростання попиту за рахунок власних потужностей:** баланс відповідей – 2.7% (у III кварталі 2019 року – 5.4%).

Паспорт вибірки^{1,2}



- період проведення – 05–28 листопада 2019 року;
- опитано всього – 37 підприємств;
- репрезентативна за такими видами економічної діяльності, як сільське господарство, переробна промисловість, торгівля, транспорт та зв'язок, інші.

Індекс ділових очікувань на наступні 12 місяців за областями³, %



Таблиця. Очікування підприємств Львівської області щодо ділової активності (за складовими)

Очікування респондентів у наступні 12 місяців щодо:	Баланси відповідей, %				
	IV кв. 2018 р.	I кв. 2019 р.	II кв. 2019 р.	III кв. 2019 р.	IV кв. 2019 р.
фінансово-економічного стану	28.2	28.6	25.0	24.3	27.0
загальних обсягів реалізації продукції власного виробництва	46.3	47.2	33.3	50.0	35.1
інвестиційних витрат на проведення будівельних робіт	18.4	11.4	13.5	13.9	25.0
інвестиційних витрат на машини, обладнання та інвентар	35.0	28.6	24.3	13.5	33.3
кількості працівників	26.8	19.4	10.8	27.0	8.1

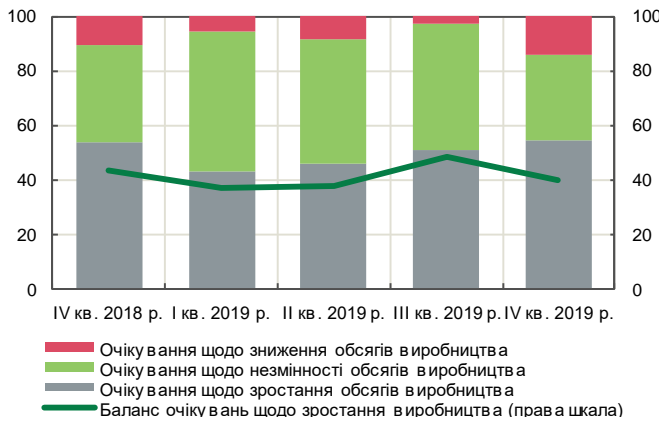
¹ Вибірка формується пропорційно внеску регіону і виду економічної діяльності у виробництво валової доданої вартості України.

² В окремих випадках незначні розбіжності між підсумками та сумою складових можливі за рахунок округлення.

³ Індекс ділових очікувань – агрегований показник щодо очікуваного розвитку підприємств у наступні 12 місяців, розрахований за балансами відповідей респондентів стосовно змін фінансово-економічного стану підприємства та майбутньої економічної активності.

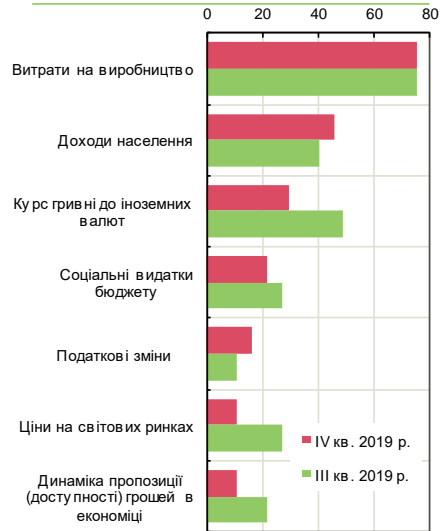
Графік 1

Динаміка очікувань щодо зміни обсягів виробництва товарів та послуг в Україні в наступні 12 місяців, відсоток відповідей



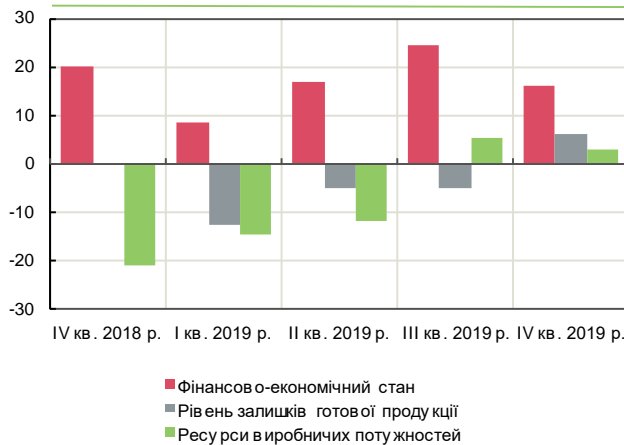
Графік 2

Оцінка респондентами факторів, які обумовили їх очікування щодо зростання цін на споживчі товари та послуги, відсоток відповідей



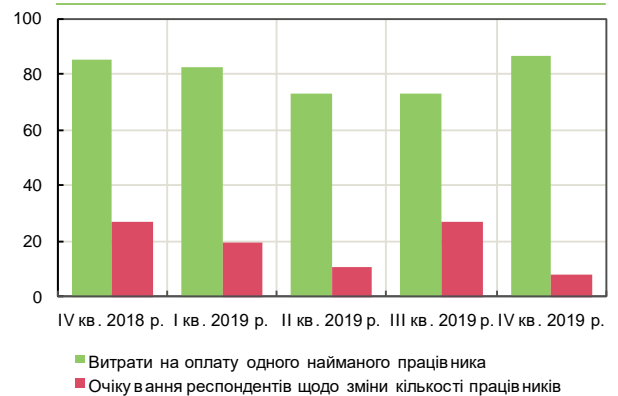
Графік 3

Економічна активність підприємств на момент опитування, баланс відповідей



Графік 4

Динаміка очікувань респондентів щодо зміни кількості працівників та оплати одного найманого працівника у наступні 12 місяців, баланс відповідей



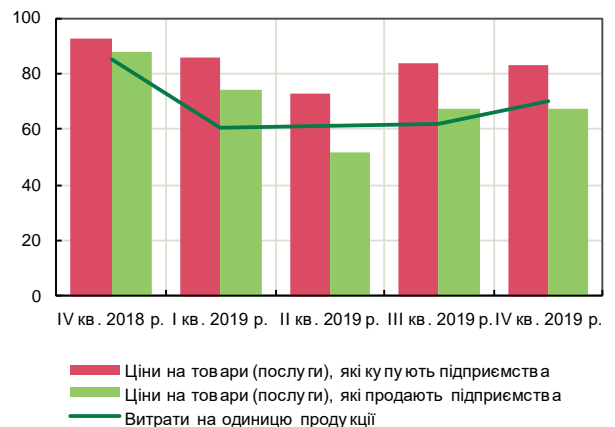
Графік 5

Оцінка респондентами факторів, які обмежують спроможність їх підприємств збільшувати виробництво, відсоток відповідей



Графік 6

Динаміка очікувань щодо змін цін виробників у наступні 12 місяців, баланс відповідей



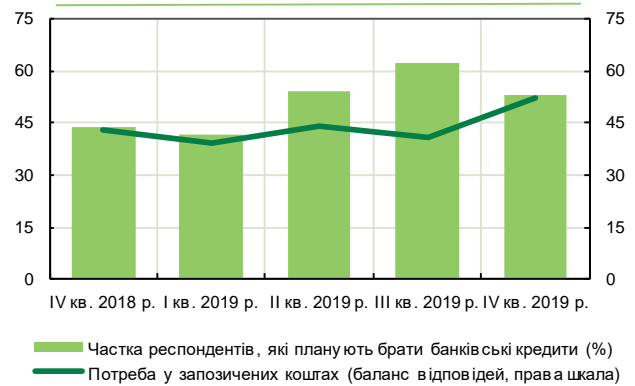
Графік 7

Оцінка респондентами факторів, які впливають на зміни рівня відпускних цін на товари та послуги, відсоток відповідей



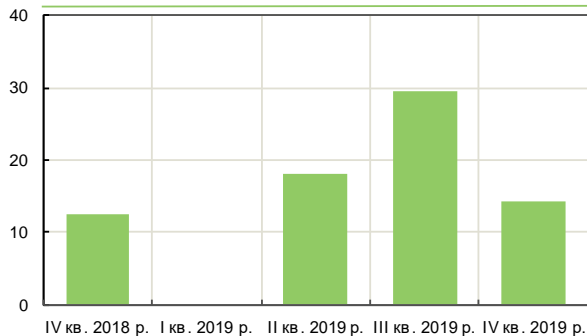
Графік 8

Очікування респондентів щодо потреби в запозичених коштах та плани щодо банківських кредитів найближчим часом, відсоток відповідей



Графік 9

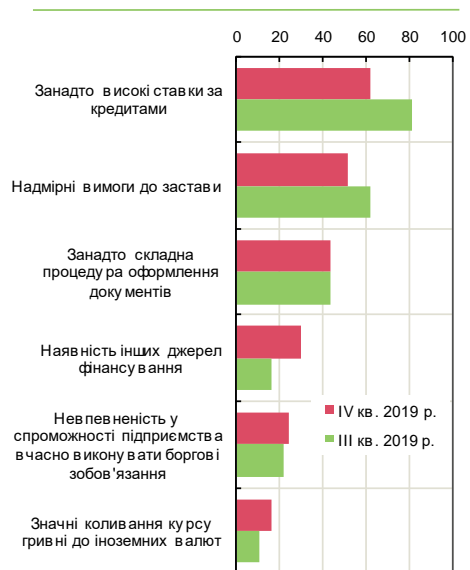
Динаміка оцінок респондентів щодо змін умов отримання банківського кредиту, баланс відповідей*



*Різниця між відсотками відповідей респондентів "стали жорсткішими" та "пом'якшилися"

Графік 10

Оцінка респондентами факторів, які можуть змусити підприємство уникати/відкладати використання кредитних послуг банків, відсоток відповідей



Додаток

Основні показники соціально-економічного розвитку Львівської області в 2014 – 2019 рр.

відсотків до відповідного періоду попереднього року, якщо не зазначено інше

№ зп	Показник	2014 р.	2015 р.	2016 р.	2017 р.	2018 р.	2019 р.													
							січень	січень - лютий	січень - березень	січень - квітень	січень - травень	січень - червень	січень - липень	січень - серпень	січень - вересень	січень - жовтень	січень - листопад			
1	Індекс фізичного обсягу валового регіонального продукту (у цінах попереднього року, у відсотках)	100.9	95.2	99.3	103.8	105.4 ²
2	Індекс промислової продукції	97.2	98.5	99.3	106.0	102.4	94.3	91.8	93.7	94.5	96.5	95.9	96.1	96.3	97.1	97.0	96.9	96.9	96.9	96.9
3	Добування промисловість і розроблення кар'єрів	102.1	102.0	95.6	101.6	105.1	108.2	107.0	106.4	106.6	105.8	105.1	104.4	104.5	104.8	105.3	105.7	105.7	105.7	105.7
4	Переробна промисловість	97.3	94.8	99.3	106.7	104.7	93.3	91.9	95.8	97.1	99.4	98.1	98.5	98.1	98.8	98.4	98.3	98.3	98.3	98.3
5	Виробництво харчових продуктів, напоїв та тютюнових виробів	98.0	93.3	106.5	108.9	106.3	84.5	89.4	93.4	95.9	97.7	98.9	100.2	100.8	102.6	103.6	104.3	104.3	104.3	104.3
6	Текстильне виробництво, виробництво одягу, шкери, виробів зі шкери та інших матеріалів	104.2	96.5	111.4	112.6	97.0	76.3	76.9	79.6	81.7	84.0	84.5	84.9	86.5	87.4	88.2	88.9	88.9	88.9	88.9
7	Виготовлення виробів з деревини, виробництво паперу та поліграфічна діяльність	93.9	94.4	112.7	109.0	105.1	107.7	101.7	99.0	99.1	98.9	97.3	99.1	97.6	96.1	95.8	95.0	95.0	95.0	95.0
8	Виробництво коксу, продуктів нафтоперероблення
9	Виробництво хімічних речовин і хімічної продукції	89.7	73.9	102.2	99.9	103.6	65.4	79.1	78.6	85.9	88.7	86.6	86.5	87.2	88.6	89.1	88.8	88.8	88.8	88.8
10	Виробництво гумових і пластмасових виробів, іншої неметалевої мінеральної продукції	89.3	102.2	110.6	102.5	103.7	114.3	119.3	125.3	120.9	110.5	107.2	108.9	107.8	107.5	105.0	103.6	103.6	103.6	103.6
11	Металургійне виробництво, виробництво готових металевих виробів, крім машин і устаткування	96.3	120.6	97.6	102.4	100.0	124.6	108.1	104.5	104.2	103.4	100.5	98.3	97.8	97.9	98.0	98.0	98.0	98.0	98.0
12	Машинобудування, крім ремонту та монтажу машин і устаткування	95.6	95.9	100.5	101.8	106.5	93.7	83.7	92.8	90.0	98.6	93.7	92.1	90.4	91.0	85.8	85.8	85.8	85.8	85.8
13	Постачання електроенергії, газу, пари та кондиційованого повітря	91.6	117.1	103.5	106.5	88.7	86.6	79.0	74.3	72.7	74.8	76.9	76.4	79.3	80.2	80.8	79.6	79.6	79.6	79.6
14	Індекс обсягу сільськогосподарського виробництва	105.5	97.1	102.6	106.1	103.8	118.4	114.7	112.6	110.4	109.3	104.5	105.6	100.9	104.0	103.7	103.5	103.5	103.5	103.5
15	Індекс будівельної продукції	89.6	120.1	122.3	111.9	111.5	149.7	139.8	140.4	145.8	141.2	139.5	141.1	139.7	120.0	121.0	120.0	120.0	120.0	120.0
16	Вантажооборот	104.2	101.4	101.2	104.3	103.4	89.1	87.6	91.0	92.9	94.1	94.5	94.5	93.4	93.6	93.3	93.1	93.1	93.1	93.1
17	Пасажиरोоборот	96.2	100.1	100.9	94.2	95.4	103.2	101.0	99.2	98.8	99.6	98.8	98.5	98.6	98.6	98.3	96.5	96.5	96.5	96.5
18	Індекс фізичного обсягу обороту роздрібною торгівлі (у порівняльних цінах, у відсотках)	98.4	87.3	107.5	113.5	105.3	108.2	109.5	109.7	109.9	108.8	109.7	110.0	108.7	109.0	108.5	108.5	108.5	108.5	108.5
19	Фінансові результати великих та середніх підприємств до оподаткування (млн грн) ³	-8822.5	-7491.3	1671.4	4577.5	4196.9
20	Індекс капітальних інвестицій	88.5	106.5	130.7	126.0	101.9	114.5	110.8	111.4
21	Індекс споживчих цін (порівняно з груднем попереднього року)	126.7	145.2	111.9	113.0	110.1	100.8	101.4	102.1	103.0	103.9	103.4	102.8	102.5	103.4	104.1	104.4	104.4	104.4	104.4
22	Реальні наявні доходи	90.2	82.0	104.7	113.2	110.7 ²
23	Індекс реальної зарплатної плати	93.3	79.4	110.3	123.6	112.7	108.4	108.8	109.1	109.0	108.8	108.5	107.8	107.5	107.4	107.2	107.3	107.3	107.3	107.3
24	Навантаження на одне вільне робоче місце на кінець періоду (осіб)	26	16	6	3	2	2	2	2	2	2	2	2	2	1	2	1	2	2	2

¹ Інформація конфіденційна згідно із Законом України "Про державну статистику".

² Попередні дані.

³ Дані наведено без урахування результатів діяльності банків та сільськогосподарських підприємств, які займаються рослинництвом, тваринництвом та змішаним сільським господарством. Інформація по зазначених підприємствах враховується тільки в даних за рік.

Дані за рік включають фінансові результати великих, середніх, малих та мікропідприємств.

Джерело: Державна служба статистики України.

Умовні позначення:

Крапки (...) - відомостей немає.

Тире (-) - подій не було.